

昭島市水道事業年報

平成26年度



(西部配水場 新ポンプ棟建設の様子)

昭島市 水道部

平成26年度 昭島市水道事業年報

目 次

1. 昭島市の概要	1	(4) 損益計算書	25
2. 水道事業の概要	2	(5) 貸借対照表	26
(1) 沿革	3	(6) 経営分析	29
(2) 拡張事業計画の経過	6	(7) 財務分析	30
3. 組織機構及び分掌事務		(8) 供給単価及び 給水原価の推移	31
(1) 組織機構	7	(9) 1 m ³ 当たりの給水原価	32
(2) 人員配置	7	7. 料金業務状況	
(3) 分掌事務	8	(1) 水道料金	34
4. 水道施設		(2) 検針及び収納状況	35
(1) 施設の概要	9	(3) 水道料金の 減額・免除の状況	36
(2) 取水施設	10	8. 水質検査	37
(3) 水道用地	11	9. 単独事業市の決算状況	39
(4) 建物	12	10. 広告宣伝・節水対策事業	40
(5) 導・送・配水管延長	13		
5. 普及状況等			
(1) 普及状況等の推移	14		
(2) 配水量等の推移	15		
(3) 水源別取水量及び 電力使用量	16		
(4) 配水量	17		
(5) 月別配水量	18		
(6) 配水量分析	19		
(7) 口径別契約件数及び 有収水量	20		
(8) 口径別水道料金	21		
6. 財務状況			
(1) 収益的収入	22		
(2) 収益的支出	23		
(3) 資本的収支	24		

1. 昭島市の概要

昭島市は都心から西方約35km、東京都のほぼ中央に位置し、東及び北は立川市、南は多摩川を隔て八王子市と日野市、西は福生市に接している。

市の位置は、東経139度・北緯35度で、面積は17.34km²、地形は東西6.06km・南北3.88kmで周囲19.58kmのほぼ長円形である。地勢は北西から南東に向かって多摩川まで緩やかな傾斜があり、海拔は170.72mから76.68mまでとなっている。

地質は多摩川沿いの低地が沖積層、その北側の台地は洪積層の武蔵野台地と呼ばれ、いわゆる関東ローム層に厚く覆われている。また、このローム層の下の砂れき層には豊富な地下水が含まれ、これが段丘の崖下などに露出して湧水の発生地となり、本市の母胎となった集落の形成に大きな影響を与えてきた。

市制は昭和29年5月に昭和町と拝島村が合併し施行された。合併当時の人口は36,482人・世帯数は8,113世帯であった。

その後、昭和32年から実施した工場誘致により産業も活況を呈し、また都心から約1時間という地理的条件から公営住宅や公団住宅等の大規模集合住宅も建設され人口が急増し、昭和62年4月には多摩地域で15番目の10万都市となった。

平成27年3月末現在での人口は112,826人・世帯数は52,166世帯となっている。

2. 水道事業の概要

昭和29年5月に昭和町と拝島村が合併し、昭島市としての第一歩を踏み出した。合併当時、旧拝島村地域には水道施設がなく、旧昭和町地域も、現在の玉川町（旧八清住宅・金鷲住宅）など東中神駅周辺の一部を除き水道施設がないため、ほとんどの家庭で飲料水や防火用水は井戸水に依存していた。[合併当時の旧昭和町地域の井戸数は848カ所となっている。]

当時の井戸は深さ30尺（約9m）の浅井戸が主であり、毎年、冬季には90%近くが枯渇し生活用水の欠乏・消防用水の不足などにより安心した生活が営めない状況下にあった。

また昭和23年、昭和前（現在の昭島駅周辺）及び旧郷地地域では米軍基地からと思われる「ガソリンの漏洩」に伴う地下水汚染により166カ所の井戸が使用不能となる事態が発生した。以来、簡易水道施設による応急的措置を講じてきたが、生活用水等の不足が深刻化する一方、伝染病の発生率は水道施設のある近隣都市よりも高く、生活環境・衛生・防災と各方面から水道施設の創設が急務とされた。

昭和29年6月に計画給水人口20,000人・1日最大給水量4,000 m^3 ・1人1日最大給水量200 l の認可を受け水道事業を創設し、同年11月に旧昭和町地域の一部に給水を開始した。

以来、市の発展に伴う水需要に合わせて第1期拡張事業から第4期拡張事業を実施して配水管網などの整備拡充を図ってきたが、平成4年度には計画1日最大給水量に対する最大稼働率が95.5%に達したことから、平成15年度を目標年次とする第5期拡張事業の認可を受け、さらなる事業の拡大を行った。平成26年度には、立川基地跡地昭島地区の整備に伴う同地区における給水の必要性から、目標年次を平成35年度とする第6期拡張事業の認可を受け、同地区に新たな水源及び配水場を整備して平成29年4月に給水を開始することとし、計画給水人口120,800人、1日最大給水量47,800 m^3 、1人1日最大給水量396 l として事業を行うこととなった。

なお、本市は都営水道への水道事業の一元化を行わず、単独経営を維持しており、東京都で唯一深層地下水による「地下水100%」の給水を続けている。

(1) 沿革

年 月	概 要
昭和29年 6月 11月	水道事業認可 旧昭和町地域の一部に給水を開始
32年 3月 5月	水道新設工事竣工 給水人口：15,320人・普及率：38.0% 第1期拡張事業認可
36年 3月 12月	第1期拡張事業竣工 給水人口：28,545人・普及率：59.4% 第2期拡張事業認可
40年 4月	隔月検針集金制度を開始
42年 3月 4月 12月	第2期拡張事業竣工 給水人口：63,368人・普及率：97.2% 口座振替制度を開始 第3期拡張事業認可
45年 4月	生活保護等の基本料金免除制度を開始
46年 4月	東部配水場庁舎新築
48年 4月	料金体系を用途別から口径別に変更し、料金改定を行う (平均:45%)
49年 3月	第3期拡張事業竣工 給水人口：82,442人・普及率：99.6%
51年 8月 9月	社会福祉施設等の水道料金軽減措置を実施 料金改定 (平均:153%)
53年 7月	第4期拡張事業認可
54年12月	電算機を導入・下水道使用料の徴収受託
61年 3月 4月	第4期拡張事業竣工 給水人口：99,252人・普及率：99.9% 郵便局の自動振替制度を開始
平成 2年 9月	料金改定 (平均:20.36%)
5年 4月	料金改定 (消費税含む平均:25.16%)
6年 8月	料金収納の電算消込みを開始
7年 2月 5月	第5期拡張事業認可 料金口座振替フロッピーディスク方式の開始
8年 4月	料金改定(平均:15.30%) 消費税の転嫁方法を外税方式に変更 検針業務の一部を委託に切替え 夜間の水道施設運転管理業務を委託に切替え
9年 4月 7月	検針業務の全部を委託に切替え 中央配水場配水池増設工事竣工
10年 4月	土日・祝祭日及び年末年始業務の水道施設運転管理業務を委託に切替え
11年 4月	水道料金電算システムの再構築に着手→12年3月本稼働 土日・祝祭日及び夜間の警備、管理を委託から嘱託職員に変更

平成12年 4月 5月 6月	料金改定（平均：4.14%） 水道事業財務会計システムの導入 水道事業環境会計の導入 コンビニエンスストアでの料金収納を開始 ハンディーターミナルによる検針業務を開始
13年 1月 4月 8月	水道展示室設置（倉庫の2階） 雨水貯留槽設置助成事業を開始 検針ハンディーターミナルとの専用電話回線開設
14年 3月 4月	都営一元化計画廃止に伴う東京都水道局との臨時分水制度の廃止 東京都水道局と暫定分水協定締結 地下水流動実態調査の実施（16年度まで） 配水施設等耐震診断の実施 水道管理図情報システムの導入（7月CAD導入）
15年 4月	西部・中央配水場機械警備を開始 中央監視制御装置更新工事着工（3ヵ年事業）
16年 2月 3月 4月 8月 10月	水道法改正に伴う小規模貯水槽水道管理状況調査を実施（15～18年度まで） 第5期拡張事業竣工 給水人口：110,924人・普及率：100% 口座引落としデータFD郵送に変更 水道法改正に伴う水質検査計画の公表開始 （水質基準改正46項目から50項目） 昭島水道50周年記念「水道今昔物語」竣工 昭島水道50周年記念「節水啓発ビデオ」作成 水道事業基礎調査委託竣工
17年 4月 8月	検針定例日を月の初日（営業日）からに変更 水道広報紙「水道だより」創刊
18年 3月 4月 11月	中央監視制御装置更新工事竣工（3ヵ年事業） 中央配水場電気設備更新工事着工（2ヵ年事業） 納入通知書バーコードEAN128に変更
19年10月	公営企業会計システムの更新
20年 3月	中央配水場電気設備更新工事竣工（2ヵ年事業） 水道事業基本計画策定（地域水道ビジョン）
21年 3月 4月	東西配水場更新基本設計作成 昭島水道55周年記念「あきしまの水」ペットボトル作成
22年 2月 3月 9月	水道料金システムの更新 東部配水場更新詳細設計作成 東部配水場更新工事着工（4ヵ年事業）
23年 5月	東日本大震災被災者世帯等の水道料金減免措置を開始
24年 3月 4月	中央配水場耐震診断の実施 昭島市水道管路耐震化更新計画策定 東部配水場非常用自家発電設備分解整備の実施 検針業務に加え、窓口受付・収納業務を委託に切替え

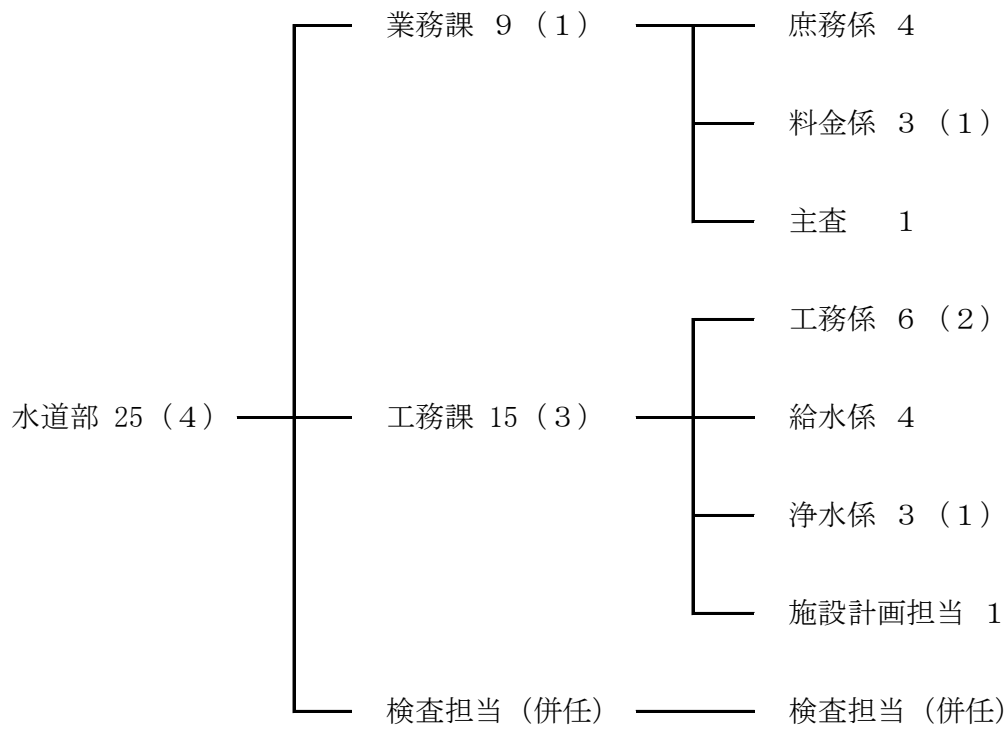
平成25年	2月	立川基地跡地昭島地区水源井調査の実施
	3月	東部配水場庁舎新築（太陽光発電設備設置） 西部配水場更新詳細設計作成
		中央配水場非常用自家発電設備分解整備の実施
	9月	西部配水場更新工事着工（3ヵ年事業）
	12月	東部配水場更新工事竣工（4ヵ年事業）
26年	3月	立川基地跡地昭島地区配水場整備事業基本設計作成
	4月	料金改定（消費税率の改定） 昭島水道60周年記念「あきしまの水」ペットボトル作成
	7月	第6期拡張事業認可
	8月	水道部キャラクター「ちかっぱー」命名及び着ぐるみ作製
	12月	立川基地跡地昭島地区配水場整備事業詳細設計作成

(2) 拡張事業計画の経過

	創設事業	第1期拡張事業	第2期拡張事業	第3期拡張事業	第4期拡張事業	第5期拡張事業	第6期拡張事業
認可年月日	昭和29年6月2日	昭和32年5月21日	昭和36年12月28日	昭和42年12月28日	昭和53年7月27日	平成7年2月9日	平成26年7月24日
計画目標年次	昭和32年度	昭和35年度	昭和42年度	昭和49年度	昭和61年度	平成15年度	平成35年度
計画給水人口	20,000人	40,000人	80,000人	127,000人	106,000人	115,000人	120,800人
計画一日最大給水量	4,000m ³	8,000m ³	20,000m ³	44,450m ³	51,060m ³	58,300m ³	47,800m ³
計画一人一日最大給水量	200ℓ	200ℓ	250ℓ	350ℓ	482ℓ	507ℓ	396ℓ
計画工事期間	昭和29～32年度	昭和32～36年度	昭和36～42年度	昭和43～49年度	昭和53～61年度	平成6～15年度	平成26～35年度
計画事業費	94,000千円	85,000千円	263,000千円	680,000千円	1,969,939千円	4,197,500千円	10,234,628千円
企業債	75,600千円	78,000千円	243,000千円	640,000千円	1,767,000千円	300,000千円	—
その他	18,400千円	7,000千円	20,000千円	40,000千円	202,939千円	3,897,500千円	10,234,628千円
給水区域	旧昭和町の一部	旧昭和町・ 栞島村の一部	市内全域	市内全域	市内全域	市内全域	市内全域
水源	地下水	地下水	地下水	地下水	地下水	地下水	地下水

3. 組織機構及び分掌事務（平成26年度）

(1) 組織機構



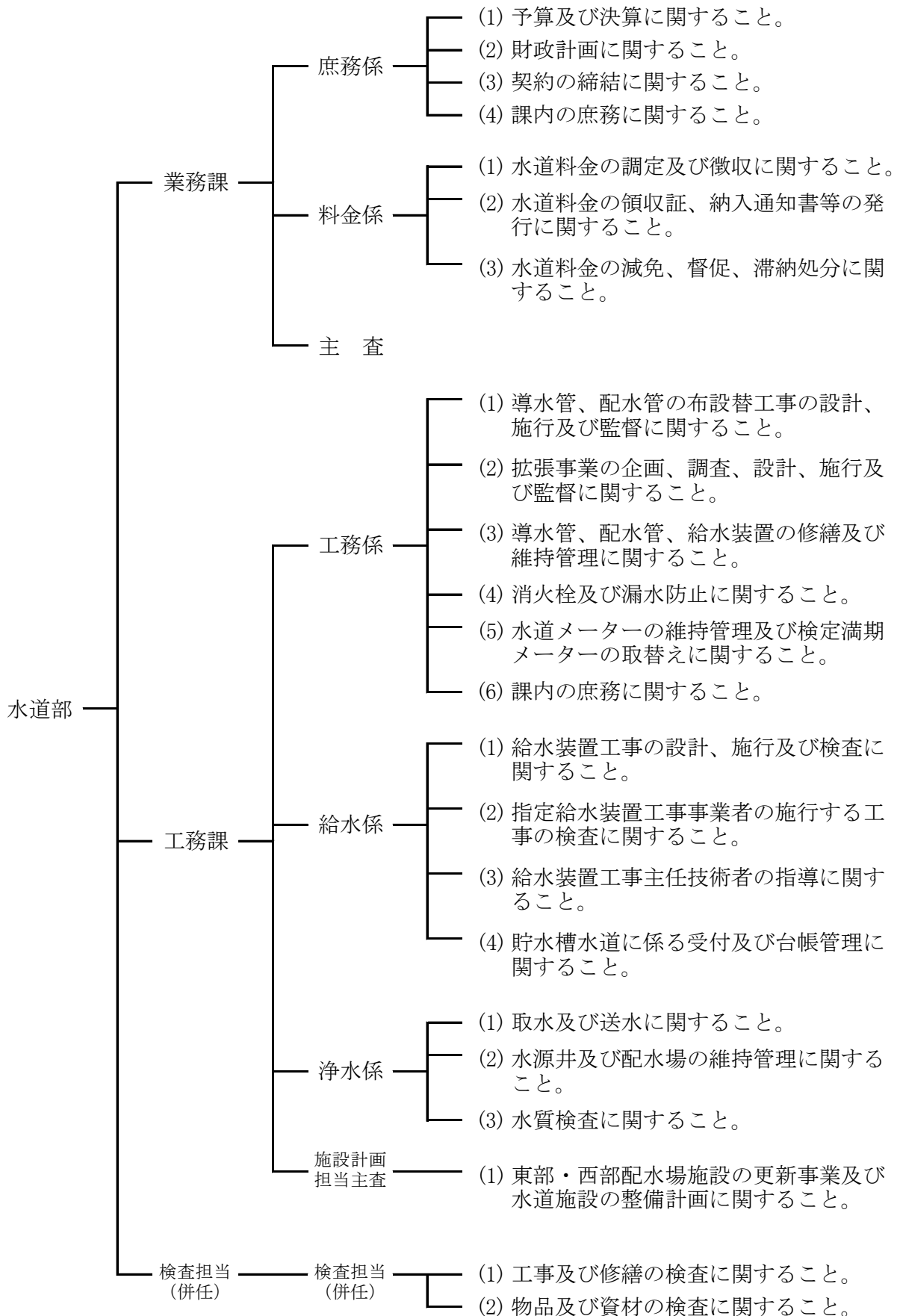
(2) 人員配置

(単位：人)

	部長	課長	係長	主査	主 事			合 計
					事務	技術	業務	
水 道 部	1							1
業 務 課		1	2	1	5 (1)			9 (1)
庶 務 係			1		3			4
料 金 係			1		2 (1)			3 (1)
主 査				1				1
工 務 課		1	3	1	(2)	9 (1)	1	15 (3)
工 務 係			1		(1)	5 (1)		6 (2)
給 水 係			1			2	1	4
浄 水 係			1		(1)	2		3 (1)
施設計画担当				1				1
合 計	1	2	5	2	5 (3)	9 (1)	1	25 (4)

() は、外書きで再任用短時間勤務職員数

(3) 分掌事務



4. 水道施設

(1) 施設の概要

配水場	深井戸	着水井	次亜塩素酸 滅菌設備	配水池	配水ポンプ	最大配水量 (第6期拡張事業数値)
東部配水場	14本 深さ110～250m	2池 容量130.0m ³	1基 注入能力6.0 ^{リットル} ／時	2池 容量 5,200m ³	3台 配水能力18.33m ³ ／分	10,000m ³ ／日
西部配水場	6本 深さ150～200m	1池 容量 32.0m ³	1基 注入能力3.3 ^{リットル} ／時	3池 容量 8,350m ³	5台 配水能力26.0m ³ ／分	12,300m ³ ／日
中央配水場	—	—	—	3池 容量15,000m ³	6台 配水能力55.8m ³ ／分	19,500m ³ ／日

※ 第6期拡張事業では、平成29年4月1日から北部配水場（6,000m³／日）が給水を開始することにより最大配水量が47,800m³／日となる。

配水場	非常用発電設備
東部配水場	ガスタービン機関 1台 定格出力 750KVA
西部配水場	ガスタービン機関 1台 定格出力 500KVA
	ディーゼル機関 1台 定格出力 125KVA (PC 配水池)
中央配水場	ガスタービン機関 1台 定格出力 625KVA

主な水質分析機
ガスクロマト グラフ質量分析機 1台
イオンクロマトグラフ 1台
I C P 質量分析機 1台
T O C 分析器 1台
水銀分析器 1台
蛍光 X 線分析装置 1台

水道管の総延長	
265,041.5m	
(内 訳)	
導水管	口径 150～600 mm 延長 9,677.3m
送水管	口径 500 mm 延長 1,772.8m
配水管	口径 500 mm 延長 253,591.4m

※ 平成27年3月27日現在

(2) 取水施設

◇ 東部配水場系

水源井	所在地	口径	深度	竣工
第1号水源	朝日町四丁目	300mm	110m	昭和29年3月
第2号水源	昭和町四丁目	300mm	150m	昭和31年3月
第3号水源	朝日町四丁目	300mm	152m	昭和34年5月
第4号水源	朝日町三丁目	300mm	150m	昭和35年11月
第5号水源	宮沢町一丁目	300mm	160m	昭和37年11月
第6号水源	朝日町四丁目	350mm	175m	昭和42年3月
第7号水源	玉川町五丁目	350mm	200m	昭和49年2月
第8号水源	玉川町五丁目	350mm	250m	昭和45年12月
第9号水源	朝日町五丁目	350mm	200m	昭和45年3月
第10号水源	朝日町五丁目	350mm	202m	昭和44年6月
第11号水源	中神町一丁目	350mm	200m	昭和48年3月
第12号水源	中神町一丁目	350mm	200m	昭和47年3月
第13号水源	宮沢町二丁目	350mm	200m	昭和46年12月
第14号水源	上川原町一丁目	350mm	200m	昭和48年2月

◇ 西部配水場系

水源井	所在地	口径	深度	竣工
第1号水源	緑町二丁目	350mm	158m	昭和38年8月
第2号水源	緑町三丁目	350mm	170m	昭和38年4月
第3号水源	拝島町一丁目	350mm	159m	昭和40年12月
第4号水源	松原町二丁目	350mm	150m	昭和41年2月
第5号水源	田中町一丁目	350mm	200m	平成6年10月
第6号水源	緑町二丁目	350mm	150m	昭和44年3月

※ 東部第1号水源：平成6年8月までは予備水源。平成22年1月深度変更151m→110m

※ 東部第6号水源：平成22年2月深度変更203m→175m

※ 西部第5号水源：昭和43年5月に竣工したが、新庁舎建設に伴って平成6年10月同番地に移設。

(3) 水道用地

◇ 配水場等用地

施 設	所 在 地	面 積	土地所有区分
東部配水場用地	朝日町四丁目	6,278.00m ²	水道部
中央配水場用地	つつじが丘三丁目	1,498.34m ²	市有地
西部配水場用地	緑町二丁目	5,532.00m ²	水道部
西部P C配水池	緑町二丁目	2,238.00m ²	水道部
水道事業用地	拝島町三丁目	9.91m ²	水道部

◇ 水源用地〔東部配水場系〕

施 設	所 在 地	面 積	土地所有区分
第1号水源	東部配水場敷地内	—	水道部
第2号水源	昭和町四丁目	223.85m ²	市有地
第3号水源	朝日町四丁目	151.87m ²	水道部
第4号水源	朝日町三丁目	58.66m ²	市有地
第5号水源	宮沢町一丁目	27.75m ²	市有地
第6号水源	東部配水場敷地内	—	水道部
第7号水源	玉川町五丁目	35.60m ²	民有地
第8号水源	玉川町五丁目	67.00m ²	水道部
第9号水源	朝日町五丁目	51.00m ²	水道部
第10号水源	朝日町五丁目	47.64m ²	水道部
第11号水源	中神町一丁目	42.10m ²	民有地
第12号水源	中神町一丁目	29.00m ²	水道部
第13号水源	宮沢町二丁目	64.00m ²	水道部
第14号水源	上川原町一丁目	30.00m ²	水道部

◇ 水源用地〔西部配水場系〕

施 設	所 在 地	面 積	土地所有区分
第1号水源	西部配水場敷地内	—	水道部
第2号水源	緑町三丁目	82.00m ²	水道部
第3号水源	拝島町一丁目	96.60m ²	民有地
第4号水源	松原町二丁目	46.00m ²	水道部
第5号水源	田中町一丁目	12.00m ²	市有地
第6号水源	西部P C配水池敷地内	—	水道部

◇ その他

施 設	所 在 地	面 積	土地所有区分
水質監視装置用地	美堀町二丁目	8.81m ²	水道部
	武蔵野二丁目	7.80m ²	市有地
	松原町四丁目	7.30m ²	市有地
	拝島町四丁目	6.00m ²	市有地
	福島町三丁目	5.30m ²	市有地

(4) 建 物

◇ 東部配水場〔朝日町4-23-28〕

施 設	面 積
事 務 室	316.35m ²
電 気 室	120.51m ²
小 会 議 室	26.82m ²
監 視 室	114.21m ²
水 質 検 査 室	73.62m ²
会 議 室	297.50m ²
地 下 ポ ン プ 室	239.85m ²
次 亜 塩 素 注 入 室	16.64m ²
自 家 発 電 機 室	160.36m ²
材 料 倉 庫	272.68m ²
計	1,638.54m ²

◇ 水源ポンプ室〔東部配水場系〕

施 設	面 積
第 2 号 水 源	7.49m ²
第 4 号 水 源	6.76m ²
第 10 号 水 源	6.76m ²
計	21.01m ²

◇ 西部配水場〔緑町2-17-16〕

施 設	面 積
自 家 発 電 機 室	67.85m ²
次 亜 塩 素 注 入 室	23.46m ²
ポ ン プ 室	6.25m ²
排 水 ポ ン プ 室	6.66m ²
配 水 ポ ン プ 室	250.56m ²
計	354.78m ²

◇ 水源ポンプ室〔西部配水場系〕

施 設	面 積
第 2 号 水 源	6.76m ²
第 3 号 水 源	7.02m ²
第 4 号 水 源	6.75m ²
計	20.53m ²

◇ 中央配水場〔つつじが丘3-1-20〕

施 設	面 積
自 家 発 電 機 室	98.40m ²
配 水 ポ ン プ 室	1,090.02m ²
計	1,188.42m ²

(5) 導・送・配水管延長 (平成26年度末現在)

(単位：m)

管 種		φ 75	φ 100	φ 150	φ 200	φ 250	φ 300	φ 350	φ 400	φ 450	φ 500	φ 600～	計
導水管	石綿セメント管				64.0								64.0
	鑄鉄管			4.0	7,344.5	696.6	303.5	881.3	359.8	3.5		20.1	9,613.3
	鋼管												
	小計			4.0	7,408.5	696.6	303.5	881.3	359.8	3.5		20.1	9,677.3
送水管	石綿セメント管												
	鑄鉄管					470.9					1,261.1		1,732.0
	鋼管										40.8		40.8
	小計					470.9					1,301.9		1,772.8
配水管	石綿セメント管	1.9	67.1	1.2									70.2
	鑄鉄管	14,904.9	131,554.3	59,626.4	20,139.3	10,079.6	6,695.1	2,634.8	1,740.0	1,440.9	2,216.7		251,032.0
	鋼管		39.3	533.8		44.1			30.1		12.0		659.3
	硬質塩化ビニル管	702.9	443.3	683.7									1,829.9
	小計	15,609.7	132,104.0	60,845.1	20,139.3	10,123.7	6,695.1	2,634.8	1,770.1	1,440.9	2,228.7		253,591.4
計	石綿セメント管	1.9	67.1	1.2	64.0								134.2
	鑄鉄管	14,904.9	131,554.3	59,630.4	27,483.8	11,247.1	6,998.6	3,516.1	2,099.8	1,444.4	3,477.8	20.1	262,377.3
	鋼管		39.3	533.8		44.1			30.1		52.8		700.1
	硬質塩化ビニル管	702.9	443.3	683.7									1,829.9
	合計	15,609.7	132,104.0	60,849.1	27,547.8	11,291.2	6,998.6	3,516.1	2,129.9	1,444.4	3,530.6	20.1	265,041.5

5. 普及状況等

(1) 普及状況等の推移

(各年度末現在)

年度	行政区域内		給水区域内		普及率(%)	
	世帯数	人口(人)	世帯数	人口(人)	世帯	人口
51	29,226	85,450	29,035	85,278	99.3	99.8
52	29,182	86,055	29,123	85,882	99.8	99.8
53	29,867	87,685	29,807	87,509	99.8	99.8
54	30,466	89,170	30,405	88,991	99.8	99.8
55	31,347	91,321	31,248	91,138	99.7	99.8
56	32,479	94,311	32,414	94,122	99.8	99.8
57	33,130	95,790	33,080	95,646	99.8	99.8
58	33,819	96,771	33,791	96,694	99.9	99.9
59	34,037	97,252	34,009	97,174	99.9	99.9
60	34,564	97,922	34,539	97,853	99.9	99.9
61	35,370	99,292	35,352	99,252	99.9	99.9
62	37,004	102,691	36,991	102,664	99.9	99.9
63	37,929	103,893	37,916	103,866	100.0	100.0
元	38,611	104,585	38,604	104,569	100.0	100.0
2	39,553	105,759	39,547	105,744	100.0	100.0
3	40,359	106,505	40,356	106,496	100.0	100.0
4	41,114	107,176	41,112	107,170	100.0	100.0
5	41,778	107,996	41,776	107,990	100.0	100.0
6	42,145	108,153	42,143	108,147	100.0	100.0
7	42,650	108,505	42,648	108,500	100.0	100.0
8	42,847	107,945	42,845	107,940	100.0	100.0
9	43,281	107,917	43,279	107,912	100.0	100.0
10	43,782	107,757	43,780	107,752	100.0	100.0
11	44,059	107,206	44,057	107,201	100.0	100.0
12	44,800	107,533	44,798	107,528	100.0	100.0
13	45,925	109,066	45,922	109,061	100.0	100.0
14	46,999	110,453	46,997	110,448	100.0	100.0
15	47,420	110,695	47,418	110,690	100.0	100.0
16	47,857	110,929	47,855	110,924	100.0	100.0
17	48,845	112,023	48,843	112,021	100.0	100.0
18	49,651	112,578	49,650	112,576	100.0	100.0
19	50,251	112,936	50,250	112,934	100.0	100.0
20	50,528	112,808	50,527	112,806	100.0	100.0
21	51,176	113,475	51,175	113,473	100.0	100.0
22	51,561	113,628	51,560	113,626	100.0	100.0
23	51,803	113,510	51,802	113,508	100.0	100.0
24	51,869	112,932	51,868	112,930	100.0	100.0
25	51,617	112,793	51,616	112,791	100.0	100.0
26	52,166	112,826	52,165	112,824	100.0	100.0

(2) 配水量等の推移

年度	総配水量 (m ³)	有収水量 (m ³)	有収率 (%)	1日配水量(m ³)			1人1日・配水量(%)		
				最大	最小	平均	最大	最小	平均
51	9,929,160	8,803,304	88.66	34,610 [7/ 8]	19,450 [1/ 1]	27,203	406	228	319
52	9,955,420	8,808,355	88.48	35,370 [7/13]	18,960 [1/ 1]	27,275	412	221	317
53	10,362,430	9,042,260	87.26	36,620 [7/24]	19,220 [1/ 1]	28,390	418	220	324
54	10,156,160	9,074,202	89.35	37,660 [6/24]	19,320 [1/ 1]	27,749	423	217	312
55	9,951,200	9,032,036	90.76	34,300 [7/21]	18,900 [1/ 1]	27,264	376	207	299
56	10,687,310	9,753,972	91.27	38,160 [7/12]	21,580 [1/ 1]	29,280	405	229	311
57	11,214,980	10,052,591	89.64	38,180 [9/26]	22,480 [1/ 1]	30,726	399	235	321
58	11,777,210	10,490,193	89.07	40,820 [9/ 4]	24,120 [1/ 1]	32,178	422	249	333
59	12,451,180	11,029,628	88.58	43,970 [9/ 2]	26,120 [1/ 1]	34,113	452	270	351
60	12,640,220	11,199,911	88.61	43,310 [7/14]	26,130 [1/ 1]	34,631	443	267	354
61	13,317,270	11,465,231	86.09	44,860 [7/18]	27,650 [1/ 1]	36,486	452	279	368
62	13,369,980	11,726,983	87.71	46,540 [6/ 7]	27,810 [1/ 1]	36,530	453	271	356
63	13,516,500	12,049,324	89.15	44,130 [8/28]	28,550 [1/ 1]	37,032	425	275	357
元	14,111,240	12,717,650	90.12	47,130 [7/23]	30,330 [1/ 1]	38,611	451	290	370
2	14,473,560	12,915,038	89.23	48,080 [7/19]	30,040 [1/ 1]	39,654	455	284	375
3	14,479,250	13,008,129	89.84	46,880 [7/21]	32,260 [1/ 1]	39,561	440	303	371
4	14,757,520	13,293,267	90.08	48,750 [7/19]	33,070 [1/ 1]	40,432	455	309	377
5	14,414,480	13,160,173	91.30	46,290 [6/27]	33,330 [1/ 1]	39,492	429	309	366
6	14,436,110	13,367,388	92.60	46,820 [7/ 3]	33,110 [1/ 1]	39,551	433	306	366
7	14,435,370	13,413,466	92.92	47,540 [7/10]	33,570 [1/ 1]	39,441	438	309	364
8	14,506,080	13,267,903	91.46	46,600 [7/11]	33,210 [1/ 1]	39,743	432	308	368
9	14,427,750	13,304,414	92.21	46,420 [7/ 6]	32,490 [1/ 1]	39,528	430	301	366
10	14,386,920	13,272,477	92.25	46,070 [7/ 4]	33,800 [1/ 1]	39,416	428	314	366
11	14,296,690	13,514,713	94.53	44,810 [12/31]	33,180 [1/ 1]	39,062	418	310	364
12	13,899,130	13,434,351	96.66	43,790 [7/24]	33,110 [8/13]	38,080	407	308	354
13	13,830,980	13,019,323	94.13	44,780 [7/13]	32,750 [1/ 1]	37,893	411	300	347
14	13,735,480	12,946,568	94.26	42,980 [7/ 4]	32,090 [1/ 3]	37,631	389	291	341
15	13,889,300	12,958,237	93.30	42,820 [8/10]	33,040 [1/ 1]	37,949	387	298	343
16	14,050,070	12,979,131	92.38	44,460 [7/ 8]	34,240 [2/19]	38,493	401	309	347
17	13,758,530	12,847,489	93.38	41,910 [7/18]	33,050 [1/ 2]	37,695	374	295	336
18	13,824,190	13,016,590	94.16	42,340 [6/29]	33,540 [1/ 2]	37,874	376	298	336
19	13,927,340	12,980,046	93.20	42,220 [7/24]	33,680 [1/ 1]	38,053	374	298	337
20	13,476,520	12,671,904	94.03	41,160 [8/ 3]	32,670 [3/ 6]	36,922	365	290	327
21	13,099,040	12,636,430	96.47	40,370 [7/16]	32,420 [1/ 1]	35,888	356	286	316
22	13,149,590	12,762,703	97.06	40,270 [7/21]	32,210 [1/ 1]	36,026	354	283	317
23	12,807,570	12,506,049	97.65	40,380 [6/22]	31,000 [1/ 1]	34,993	356	273	308
24	12,533,910	12,443,590	99.28	38,530 [7/16]	31,000 [5/31]	34,339	341	275	304
25	12,710,870	12,417,615	97.69	38,470 [7/11]	30,230 [4/11]	34,824	341	268	309
26	12,564,000	12,115,707	96.43	37,540 [7/16]	30,620 [1/ 1]	34,422	333	271	305

※ []内は記録日

(3) 水源別取水量及び電力使用量

水源井	26年度		25年度		24年度		23年度		22年度	
	取水量(m ³)	使用電力量(kwh)	取水量(m ³)	使用電力量(kwh)	取水量(m ³)	使用電力量(kwh)	取水量(m ³)	使用電力量(kwh)	取水量(m ³)	使用電力量(kwh)
東部配水場系	9,110,430	3,252,185	9,329,590	3,319,517	8,583,240	3,132,654	9,006,140	3,394,070	9,710,920	3,713,934
第1号水源	153,780	(※) 62,547	103,970	(※) 55,446	124,750	(※) 68,604	195,440	(※) 84,142	308,630	(※) 127,655
第2号水源	742,740	221,597	696,960	219,825	497,370	188,699	236,980	109,441	449,460	203,698
第3号水源	768,600	247,464	789,900	265,059	797,630	258,982	745,380	275,999	884,150	322,222
第4号水源	836,320	258,524	698,490	245,566	674,600	242,976	794,220	285,072	873,700	308,063
第5号水源	591,260	218,495	580,520	222,017	522,550	199,179	494,510	225,336	529,580	234,557
第6号水源	166,740	(※) 61,021	146,400	(※) 55,331	120,480	(※) 40,751	221,950	(※) 78,653	348,480	(※) 118,479
第7号水源	498,280	234,246	478,720	238,466	447,080	218,635	457,730	242,865	480,440	239,760
第8号水源	837,410	284,932	798,730	278,611	655,410	246,543	656,950	273,426	640,950	235,642
第9号水源	936,300	409,538	1,248,060	406,492	1,277,030	415,927	1,420,100	415,422	1,012,530	367,989
第10号水源	595,760	246,842	692,450	290,422	665,360	264,996	735,390	298,244	822,390	322,839
第11号水源	831,720	249,960	856,350	261,139	824,130	256,755	794,480	290,416	908,510	331,536
第12号水源	705,000	256,138	718,050	262,587	659,280	237,483	671,850	244,152	675,940	257,045
第13号水源	808,620	256,324	856,540	267,681	635,190	239,128	800,170	286,668	892,590	315,017
第14号水源	637,900	244,557	664,450	250,875	682,380	253,996	780,990	284,234	883,570	329,432
西部配水場系	3,453,570	1,479,525	3,381,280	1,380,441	3,950,670	1,675,136	3,801,430	1,516,665	3,438,670	1,435,096
第1号水源	153,800	(※) 84,582	125,220	(※) 63,063	77,300	(※) 40,975	172,060	(※) 100,047	254,020	(※) 152,412
第2号水源	698,160	322,973	910,900	384,403	846,340	391,343	743,340	319,200	631,830	283,442
第3号水源	589,740	319,049	530,090	294,289	916,400	423,911	763,130	349,650	566,960	288,445
第4号水源	601,740	227,167	606,120	239,346	823,520	318,092	813,840	296,141	705,930	253,995
第5号水源	984,570	404,613	806,450	289,009	896,170	386,146	1,025,830	354,746	910,980	326,475
第6号水源	425,560	(※) 121,141	402,500	(※) 110,331	390,940	(※) 114,669	283,230	(※) 96,881	368,950	(※) 130,327
合計	12,564,000	4,731,710	12,710,870	4,699,958	12,533,910	4,807,790	12,807,570	4,910,735	13,149,590	5,149,030

※ (※)は、配水場より給電しているため、稼働時間により算出

(4) 配水量 (平成26年度)

(単位：m³)

月	東部配水場	西部配水場	中央配水場	計	
4	393,400	260,160	374,840	1,028,400	
5	412,310	268,920	386,200	1,067,430	
6	379,470	286,730	377,290	1,043,490	
7	399,190	321,370	386,000	1,106,560	
8	388,080	313,510	390,270	1,091,860	
9	377,010	301,530	353,340	1,031,880	
10	398,250	285,830	373,910	1,057,990	
11	376,590	281,900	364,110	1,022,600	
12	477,800	297,560	298,730	1,074,090	
1	505,790	291,380	249,070	1,046,240	
2	476,990	263,670	207,570	948,230	
3	514,360	281,010	249,860	1,045,230	
計	5,099,240	3,453,570	4,011,190	12,564,000	
比率	40.6%	27.5%	31.9%	100.0%	
一日	最大	13,550	10,680	13,310	37,540
	最小	16,560	8,690	5,370	30,620
	平均	13,970	9,462	10,990	34,422

配水量 (平成25年度)

計	4,828,010	3,381,280	4,501,580	12,710,870	
一日	最大	15,380	9,770	13,320	38,470
	最小	13,540	9,480	7,210	30,230
	平均	13,227	9,264	12,333	34,824

(5) 月別配水量 (平成26年度)

月	配水量(m ³) (A)	有収水量(m ³) (B)	無収水量(m ³) (C=A-B)	有収率(%) (B/A)	無収率(%) (C/A)	1日配水量(m ³)			1人当たり(%)		
						最大	最小	平均	最大	最小	平均
4	1,028,400	911,249	117,151	88.61	11.39	35,750 [4/27]	31,900 [4/18]	34,280	317	283	304
5	1,067,430	1,021,393	46,037	95.69	4.31	35,900 [5/18]	31,620 [5/5]	34,433	318	280	305
6	1,043,490	997,913	45,577	95.63	4.37	36,910 [6/1]	32,480 [6/28]	34,783	327	288	309
7	1,106,560	1,027,774	78,786	92.88	7.12	37,540 [7/16]	32,560 [7/4]	35,695	333	289	317
8	1,091,860	999,806	92,054	91.57	8.43	37,310 [8/21]	32,360 [8/12]	35,221	331	287	313
9	1,031,880	1,121,397	△ 89,517	108.68	△ 8.68	36,290 [9/2]	32,720 [9/7]	34,396	322	290	305
10	1,057,990	969,765	88,225	91.66	8.34	35,490 [10/7]	32,450 [10/5]	34,129	315	288	303
11	1,022,600	1,088,932	△ 66,332	106.49	△ 6.49	35,710 [11/27]	32,610 [11/25]	34,087	317	289	302
12	1,074,090	958,946	115,144	89.28	10.72	36,880 [12/31]	32,110 [12/29]	34,648	327	285	307
1	1,046,240	1,062,740	△ 16,500	101.58	△ 1.58	35,160 [1/18]	30,620 [1/1]	33,750	312	272	300
2	948,230	1,018,748	△ 70,518	107.44	△ 7.44	35,100 [2/11]	32,540 [2/17]	33,865	312	289	301
3	1,045,230	937,044	108,186	89.65	10.35	34,970 [3/22]	32,240 [3/7]	33,717	310	286	299
計	12,564,000	12,115,707	448,293	96.43	3.57	37,540 [7/16]	30,620 [1/1]	34,422	333	271	305

※ []内は記録日

月別配水量 (平成25年度)

計	12,710,870	12,417,615	293,255	97.69	2.31	38,470 [7/11]	30,230 [4/11]	34,824	341	268	309
---	------------	------------	---------	-------	------	-----------------	-----------------	--------	-----	-----	-----

※ []内は記録日

(6) 配水量分析

	26 年 度		25 年 度		24 年 度	
総 配 水 量	12,564,000	100.00%	12,710,870	100.00%	12,533,910	100.00%
有 効 水 量	12,379,447	98.53%	12,660,439	99.60%	12,475,710	99.54%
有 収 水 量	12,115,707	96.43%	12,417,615	97.69%	12,443,590	99.28%
料 金 水 量	12,001,483	95.52%	12,306,585	96.82%	12,328,757	98.36%
児 童 扶 養 手 当 等 受 給 世 帯 減 免 水 量	114,224	0.91%	111,030	0.87%	114,833	0.92%
そ の 他	0	0.00%	0	0.00%	0	0.00%
無 収 水 量	263,740	2.10%	242,824	1.91%	32,120	0.26%
事 業 用 水 量	12,296	0.10%	13,671	0.11%	13,087	0.10%
メ ー タ ー 不 感 水 量	251,274	2.00%	228,790	1.80%	18,795	0.15%
そ の 他	170	0.00%	363	0.00%	238	0.00%
無 効 水 量	184,553	1.47%	50,431	0.40%	58,200	0.46%
調 定 減 額 水 量	18,081	0.14%	10,839	0.09%	15,967	0.13%
漏 水 水 量	166,472	1.32%	39,592	0.31%	42,233	0.34%
不 明 水	148,848	1.18%	15,546	0.12%	13,432	0.11%
配・給水管の破損漏水	17,624	0.14%	24,046	0.19%	28,801	0.23%

(7) 口径別契約件数及び有収水量

契約件数 (各年度末現在)

口径	26年度		25年度		24年度	
	件数	比率	件数	比率	件数	比率
13mm	14,914	28.02%	15,119	28.50%	15,226	29.00%
20mm	36,776	69.10%	36,397	68.61%	35,753	68.09%
25mm	1,059	1.99%	1,057	1.99%	1,052	2.00%
小計	52,749	99.11%	52,573	99.10%	52,031	99.09%
30mm	123	0.23%	124	0.23%	126	0.24%
40mm	194	0.36%	191	0.37%	192	0.37%
50mm	100	0.19%	103	0.19%	100	0.19%
75mm	47	0.09%	46	0.09%	46	0.09%
100mm	11	0.02%	11	0.02%	11	0.02%
150mm	1	0.00%	1	0.00%	1	0.00%
小計	476	0.89%	476	0.90%	476	0.91%
合計	53,225	100.00%	53,049	100.00%	52,507	100.00%

有収水量

口径	26年度		25年度		24年度	
	水量	比率	水量	比率	水量	比率
13mm	2,159,237	17.82%	2,279,713	18.36%	2,355,950	18.93%
20mm	7,508,927	61.98%	7,625,670	61.41%	7,579,642	60.91%
25mm	424,619	3.50%	447,413	3.60%	465,759	3.74%
小計	10,092,783	83.30%	10,352,796	83.37%	10,401,351	83.58%
30mm	140,959	1.16%	144,405	1.16%	137,555	1.11%
40mm	386,404	3.19%	408,180	3.29%	409,747	3.29%
50mm	528,280	4.36%	531,656	4.28%	591,511	4.76%
75mm	595,925	4.92%	593,116	4.78%	536,235	4.31%
100mm	360,677	2.98%	375,965	3.03%	355,714	2.86%
150mm	10,679	0.09%	11,497	0.09%	11,477	0.09%
小計	2,022,924	16.70%	2,064,819	16.63%	2,042,239	16.42%
合計	12,115,707	100.00%	12,417,615	100.00%	12,443,590	100.00%

(8) 口径別水道料金 (税抜)

口径	26年度		25年度		24年度	
	調定金額	比率	調定金額	比率	調定金額	比率
13mm	193,244,934	11.83%	204,801,564	12.23%	211,505,029	12.67%
20mm	721,129,754	44.13%	736,958,945	44.01%	733,305,295	43.94%
25mm	61,830,342	3.78%	65,280,577	3.90%	68,299,945	4.09%
小計	976,205,030	59.74%	1,007,041,086	60.14%	1,013,110,269	60.70%
30mm	32,522,850	1.99%	32,929,810	1.97%	31,257,022	1.87%
40mm	95,082,371	5.82%	100,420,616	6.00%	99,946,776	5.99%
50mm	175,517,193	10.74%	175,050,923	10.45%	195,123,911	11.69%
75mm	207,419,205	12.69%	205,945,990	12.30%	186,175,970	11.16%
100mm	142,372,600	8.71%	147,913,000	8.83%	137,927,000	8.27%
150mm	4,985,650	0.31%	5,271,950	0.31%	5,264,950	0.32%
小計	657,899,869	40.26%	667,532,289	39.86%	655,695,629	39.30%
合計	1,634,104,899	100.00%	1,674,573,375	100.00%	1,668,805,898	100.00%

6. 財務状況

(1) 収益的収入

(単位：円)

款	項目	節	当初予算額	補正予算額	合計	税込決算額	増(△)減	収入率(%)	消費税	税抜決算額			
1	事業	収益	1,955,718,000	0	1,955,718,000	1,975,048,481	19,330,481	101.0	128,874,555	1,846,173,926			
	1	営業	収益	1,769,468,000	0	1,769,468,000	1,777,809,469	8,341,469	100.5	123,473,571	1,654,335,898		
		1	給水	収益	1,748,368,000	0	1,748,368,000	1,756,988,242	8,620,242	100.5	122,883,343	1,634,104,899	
			水道	料金	1,748,368,000	0	1,748,368,000	1,756,988,242	8,620,242	100.5	122,883,343	1,634,104,899	
		2	受託	工事	収益	257,000	0	257,000	220,265	△ 36,735	85.7	13,766	206,499
			修繕	工事	収益	256,000	0	256,000	220,265	△ 35,735	86.0	13,766	206,499
			受託	工事	収益	1,000	0	1,000	0	△ 1,000	0.0	0	0
		3	その他の	営業	収益	20,843,000	0	20,843,000	20,600,962	△ 242,038	98.8	576,462	20,024,500
			料金	特別	措置	8,235,000	0	8,235,000	8,110,827	△ 124,173	98.5	562,467	7,548,360
			補填	金									
			手	数	料	6,169,000	0	6,169,000	6,196,200	27,200	100.4	0	6,196,200
			一般	会計	負担	6,105,000	0	6,105,000	6,105,000	0	100.0	0	6,105,000
			材料	売却	収益	334,000	0	334,000	188,935	△ 145,065	56.6	13,995	174,940
	2	営業	外	収益	86,249,000	0	86,249,000	94,438,545	8,189,545	109.5	5,400,984	89,037,561	
		1	受	取	利息	660,000	0	660,000	956,639	296,639	144.9	0	956,639
			預	金	利息	660,000		660,000	956,639	296,639	144.9	0	956,639
		2	下	水道	使用	66,284,000	0	66,284,000	69,562,800	3,278,800	104.9	5,152,800	64,410,000
			受託	徴収	収益								
			下	水道	使用	66,284,000	0	66,284,000	69,562,800	3,278,800	104.9	5,152,800	64,410,000
			受託	徴収	収益								
		3	他	会計	補助	1,025,000	0	1,025,000	897,120	△ 127,880	87.5	0	897,120
			一般	会計	補助	1,025,000	0	1,025,000	897,120	△ 127,880	87.5	0	897,120
		4	長	期	前	15,856,000	0	15,856,000	18,076,552	2,220,552	114.0	0	18,076,552
			長	期	前	15,856,000	0	15,856,000	18,076,552	2,220,552	114.0	0	18,076,552
		5	雑	収	益	2,424,000	0	2,424,000	4,945,434	2,521,434	204.0	248,184	4,697,250
			不	用品	売却	1,656,000	0	1,656,000	3,271,291	1,615,291	197.5	242,317	3,028,974
			その	他の	雑	768,000	0	768,000	1,674,143	906,143	218.0	5,867	1,668,276
			その	他の	雑	768,000	0	768,000	1,674,143	906,143	218.0	5,867	1,668,276
	3	特	別	利	益	100,001,000	0	100,001,000	102,800,467	2,799,467	102.8	0	102,800,467
		1	過	年度	損	1,000	0	1,000	0	△ 1,000	0.0	0	0
			過	年度	損	1,000	0	1,000	0	△ 1,000	0.0	0	0
			過	年度	損	1,000	0	1,000	0	△ 1,000	0.0	0	0
		2	その	他	特	100,000,000	0	100,000,000	102,800,467	2,800,467	102.8	0	102,800,467
			その	他	特	100,000,000	0	100,000,000	102,800,467	2,800,467	102.8	0	102,800,467

(2) 収益の支出

(単位：円)

款	項	目	当初予算額	補正予算額	予備費等充当	流用増減額	合計	税込決算額	不用額	執行率(%)	消費税	税抜決算額
1	事業費		1,526,865,000	△ 8,224,000	0	0	1,518,641,000	1,411,670,625	106,970,375	93.0	57,978,143	1,353,692,482
	1	営業費用	1,250,744,000	△ 8,224,000	0	△ 4,687,000	1,237,833,000	1,151,592,081	86,240,919	93.0	33,982,128	1,117,609,953
		原水及び浄水費	160,661,000	0	0	△ 13,062,000	147,599,000	132,689,590	14,909,410	89.9	8,285,594	124,403,996
		配水及び給水費	378,459,000	△ 3,621,000	0	0	374,838,000	327,787,484	47,050,516	87.4	15,645,372	312,142,112
		受託工事費	216,000	0	0	0	216,000	89,629	126,371	41.5	6,639	82,990
		業務費	150,954,000	0	0	0	150,954,000	142,066,154	8,887,846	94.1	8,375,817	133,690,337
		総係費	113,642,000	△ 4,603,000	0	△ 116,000	108,923,000	94,346,935	14,576,065	86.6	1,307,877	93,039,058
		広告宣伝費	6,038,000	0	0	△ 316,000	5,722,000	5,032,802	689,198	88.0	360,829	4,671,973
		減価償却費	435,978,000	0	0	8,491,000	444,469,000	444,468,315	685	100.0	0	444,468,315
		資産減耗費	4,796,000	0	0	316,000	5,112,000	5,111,172	828	100.0	0	5,111,172
	2	営業外費用	39,792,000	0	0	4,687,000	44,479,000	44,252,712	226,288	99.5	23,996,015	20,256,697
		支払利息	19,454,000	0	0	0	19,454,000	19,453,839	161	100.0	0	19,453,839
		節水対策費	525,000	0	0	0	525,000	301,120	223,880	57.4	0	301,120
		消費税	19,401,000	0	0	4,571,000	23,972,000	23,971,400	600	100.0	23,971,400	0
		雑支出	412,000	0	0	116,000	528,000	526,353	1,647	99.7	24,615	501,738
	3	特別損失	216,329,000	0	0	0	216,329,000	215,825,832	503,168	99.8	0	215,825,832
		過年度損益修正損	1,000	0	0	0	1,000	0	1,000	0.0	0	0
		その他特別損失	216,328,000	0	0	0	216,328,000	215,825,832	502,168	99.8	0	215,825,832
	4	予備費	20,000,000	0	0	0	20,000,000	0	20,000,000	0.0	0	0
		予備費	20,000,000	0	0	0	20,000,000	0	20,000,000	0.0	0	0

(3) 資本的収支

資本的収入

(単位：円)

款項目	節	当初予算額	補正予算額	合計	税込決算額	増(△)減	収入率(%)	消費税	税抜決算額
1	資本的収入	119,020,000	△ 7,500,000	111,520,000	92,215,540	△ 19,304,460	82.7	3,268,520	88,947,020
	1 負担金	119,020,000	△ 7,500,000	111,520,000	92,215,540	△ 19,304,460	82.7	3,268,520	88,947,020
	1 一般会計負担金	52,995,000	△ 7,500,000	45,495,000	44,671,800	△ 823,200	98.2	0	44,671,800
	消火栓設置費負担金	9,495,000	0	9,495,000	9,495,000	0	100.0	0	9,495,000
	立川基地跡地昭島地区水道施設整備費負担金	43,500,000	△ 7,500,000	36,000,000	35,104,800	△ 895,200	97.5	0	35,104,800
	児童手当支給費負担金	0	0	0	72,000	72,000	0.0	0	72,000
	2 工事負担金	66,025,000	0	66,025,000	47,543,740	△ 18,481,260	72.0	3,268,520	44,275,220
	配水管布設工事負担金	48,720,000	0	48,720,000	45,221,440	△ 3,498,560	92.8	3,118,720	42,102,720
	配水管切回し工事負担金	17,304,000	0	17,304,000	1,920,000	△ 15,384,000	11.1	120,000	1,800,000
	その他の工事負担金	1,000	0	1,000	402,300	401,300	40,230.0	29,800	372,500

資本的支出

(単位：円)

款項目	目	当初予算額	補正予算額	予備費等充当	流用増減額	繰越予算額	合計	税込決算額	不用額	執行率(%)	消費税	税抜決算額
1	資本的支出	1,389,063,000	0	0	0	481,800,000	1,870,863,000	1,350,952,085	519,910,915	72.2	72,996,261	1,277,955,824
	1 建設改良費	1,266,611,000	0	900,000	0	481,800,000	1,749,311,000	1,238,500,710	510,810,290	70.8	72,996,261	1,165,504,449
	事務費	35,487,000	0	0	0	0	35,487,000	20,557,066	14,929,934	57.9	259,849	20,297,217
	配水管費	350,500,000	0	0	0	0	350,500,000	251,474,264	99,025,736	71.7	18,625,360	232,848,904
	配水場費	844,630,000	0	0	0	481,800,000	1,326,430,000	933,086,640	393,343,360	70.3	52,682,272	880,404,368
	原水施設費	16,038,000	0	0	0	0	16,038,000	14,569,200	1,468,800	90.8	1,079,200	13,490,000
	水道メータ一費	15,960,000	0	0	0	0	15,960,000	14,090,960	1,869,040	88.3	0	14,090,960
	固定資産購入費	3,996,000	0	900,000	0	0	4,896,000	4,722,580	173,420	96.5	349,580	4,373,000
	2 企業債償還金	112,452,000	0	0	0	0	112,452,000	112,451,375	625	100.0	0	112,451,375
	企業債償還金	112,452,000	0	0	0	0	112,452,000	112,451,375	625	100.0	0	112,451,375
	3 予備費	10,000,000	0	△ 900,000	0	0	9,100,000	0	9,100,000	0.0	0	0
	予備費	10,000,000	0	△ 900,000	0	0	9,100,000	0	9,100,000	0.0	0	0

(単位：円)

収支不足額	1,258,736,545	補填財源	消費税	69,727,741
			当年度損益勘定留保金資金	431,502,935
			減債積立金	0
			建設改良積立金	757,505,869

(単位：円)

たな卸資産購入限度額	当初予算額	補正予算額	流用増減額	合計	税込決算額	不用額	執行率(%)	消費税	税抜決算額
	18,316,000	0	0	18,316,000	15,078,503	3,237,497	82.3	1,116,925	13,961,578

(4) 損益計算書 (税抜)

(単位:円)

科 目	26年度決算額	25年度決算額	比較増減	比 率	24年度決算額
営 業 収 益	1,654,335,898	1,694,479,695	△ 40,143,797	△ 2.4%	1,688,878,255
給 水 収 益	1,634,104,899	1,674,573,375	△ 40,468,476	△ 2.4%	1,668,805,898
受 託 工 事 収 益	206,499	0	206,499	0.0%	357,531
そ の 他 の 営 業 収 益	20,024,500	19,906,320	118,180	0.6%	19,714,826
営 業 外 収 益	89,037,561	74,114,303	14,923,258	20.1%	79,285,698
受 取 利 息	956,639	1,294,284	△ 337,645	△ 26.1%	1,719,724
下 水 道 使 用 料 益 受 託 徴 収 収 益	64,410,000	66,400,000	△ 1,990,000	△ 3.0%	69,877,000
他 会 計 補 助 金	897,120	1,515,600	△ 618,480	△ 40.8%	2,174,380
長 期 前 受 金 戻 入	18,076,552	0	18,076,552	0.0%	0
雑 収 益	4,697,250	4,904,419	△ 207,169	△ 4.2%	5,514,594
営 業 費 用	1,117,609,953	1,185,556,116	△ 67,946,163	△ 5.7%	1,127,137,529
原 水 及 び 浄 水 費	124,403,996	126,852,881	△ 2,448,885	△ 1.9%	123,725,890
配 水 及 び 給 水 費	312,142,112	319,161,233	△ 7,019,121	△ 2.2%	359,664,590
受 託 工 事 費	82,990	0	82,990	0.0%	290,220
業 務 費	133,690,337	135,510,867	△ 1,820,530	△ 1.3%	145,578,289
総 係 費	93,039,058	138,980,579	△ 45,941,521	△ 33.1%	103,924,712
広 告 宣 伝 費	4,671,973	5,397,789	△ 725,816	△ 13.4%	4,108,601
減 価 償 却 費	444,468,315	370,607,202	73,861,113	19.9%	375,529,656
資 産 減 耗 費	5,111,172	89,045,565	△ 83,934,393	△ 94.3%	14,315,571
営 業 外 費 用	20,256,697	26,886,676	△ 6,629,979	△ 24.7%	32,570,193
支 払 利 息	19,453,839	24,258,866	△ 4,805,027	△ 19.8%	29,585,348
節 水 対 策 費	301,120	435,600	△ 134,480	△ 30.9%	649,380
雑 支 出	501,738	2,192,210	△ 1,690,472	△ 77.1%	2,335,465
経 常 利 益	605,506,809	556,151,206	49,355,603	8.9%	608,456,231
特 別 利 益	102,800,467	0	102,800,467	0.0%	0
過 年 度 損 益 修 正 益	0	0	0		0
そ の 他 特 別 利 益	102,800,467	0	102,800,467	0.0%	0
特 別 損 失	215,825,832	0	215,825,832	0.0%	0
過 年 度 損 益 修 正 損	0	0	0		0
そ の 他 特 別 損 失	215,825,832	0	215,825,832	0.0%	0
当 年 度 純 利 益	492,481,444	556,151,206	△ 63,669,762	△ 11.4%	608,456,231
前 年 度 繰 越 利 益 剰 余 金	0	0	0		0
当 年 度 未 処 分 利 益 剰 余 金	1,526,696,108	556,151,206	970,544,902	174.5%	608,456,231

(5) 貸借対照表 (税抜)

資産の部

(単位:円)

科 目	26年度決算額	25年度決算額	比較増減	比 率	24年度決算額
固 定 資 産	12,711,236,688	11,990,087,016	721,149,672	6.0%	11,316,395,917
有形固定資産合計	12,711,236,688	11,990,087,016	721,149,672	6.0%	11,316,395,917
土 地	451,311,271	451,311,271	0	0.0%	451,311,271
建 物	447,120,376	458,692,058	△ 11,571,682	△ 2.5%	133,267,346
建物附属設備	140,491,210	145,717,555	△ 5,226,345	△ 3.6%	15,319,599
構 築 物	9,406,447,623	9,414,053,634	△ 7,606,011	△ 0.1%	8,865,101,202
機械及び装置	1,368,578,289	1,235,818,964	132,759,325	10.7%	599,902,179
水道メーター	73,449,454	75,312,246	△ 1,862,792	△ 2.5%	78,379,023
車両及び運搬具	2,946,185	965,492	1,980,693	205.1%	1,250,559
工器具及び備品	74,330,865	85,098,785	△ 10,767,920	△ 12.7%	73,706,489
建設仮勘定	746,561,415	123,117,011	623,444,404	506.4%	1,098,158,249
流 動 資 産	3,541,530,379	3,160,957,472	380,572,907	12.0%	3,678,014,501
現金・預金	3,085,338,173	2,539,306,359	546,031,814	21.5%	3,262,895,362
未 収 金	242,128,169	240,165,855	1,962,314	0.8%	291,888,973
貸倒引当金	△ 6,028,615	0	△ 6,028,615	0.0%	0
貯 蔵 品	6,972,652	7,373,258	△ 400,606	△ 5.4%	7,430,166
前 払 金	213,120,000	374,112,000	△ 160,992,000	△ 43.0%	115,800,000
資 産 合 計	16,252,767,067	15,151,044,488	1,101,722,579	7.3%	14,994,410,418

負債の部

(単位:円)

科 目	26年度決算額	25年度決算額	比較増減	比 率	24年度決算額
固 定 負 債	628,160,094	280,332,485	347,827,609	124.1%	280,332,485
企 業 債	244,305,609	0	244,305,609	0.0%	0
建設改良費等の財源に充てるための企業債	244,305,609	0	244,305,609	0.0%	0
引 当 金	383,854,485	280,332,485	103,522,000	36.9%	280,332,485
退職給付(給与)引当金	383,854,485	180,332,485	203,522,000	112.9%	180,332,485
修繕引当金	0	100,000,000	△ 100,000,000	△ 100.0%	100,000,000
流 動 負 債	882,464,704	230,240,372	652,224,332	283.3%	609,793,357
企 業 債	110,149,000	0	110,149,000	0.0%	0
建設改良費等の財源に充てるための企業債	110,149,000	0	110,149,000	0.0%	0

負債の部

(単位:円)

科 目	26年度決算額	25年度決算額	比較増減	比 率	24年度決算額
未 払 金	651,112,146	125,018,912	526,093,234	420.8%	510,682,436
前 受 金	395,364	233,419	161,945	69.4%	357,397
引 当 金	17,067,000	0	17,067,000	0.0%	0
退職給付引当金	0	0	0		0
賞 与 引 当 金	17,067,000	0	17,067,000	0.0%	0
その他流動負債	103,741,194	104,988,041	△ 1,246,847	△ 1.2%	98,753,524
繰 延 収 益	591,255,284	0	2,477,347,856	0.0%	0
長 期 前 受 金	886,040,631	0	886,040,631	0.0%	0
長 期 前 受 金 収 益 化 累 計 額	△ 294,785,347	0	△ 294,785,347	0.0%	0
負 債 合 計	2,101,880,082	510,572,857	1,591,307,225	311.7%	890,125,842

資本の部

(単位:円)

科 目	26年度決算額	25年度決算額	比較増減	比 率	24年度決算額
資 本 金	10,208,033,499	10,674,939,483	△ 466,905,984	△ 4.4%	10,094,718,069
自己資本金	10,208,033,499	10,208,033,499	0	0.0%	9,514,378,249
借入資本金	0	466,905,984	△ 466,905,984	△ 100.0%	580,339,820
剰 余 金	3,942,853,486	3,965,532,148	△ 22,678,662	△ 0.6%	4,009,566,507
資本剰余金	722,711,896	1,514,580,797	△ 791,868,901	△ 52.3%	1,421,111,112
受贈財産評価額	15,478,740	261,218,041	△ 245,739,301	△ 94.1%	250,489,996
国庫補助金	1,765,485	108,757,138	△ 106,991,653	△ 98.4%	89,096,138
負担金	705,467,671	1,137,055,618	△ 431,587,947	△ 38.0%	1,073,974,978
その他補助金	0	7,550,000	△ 7,550,000	△ 100.0%	7,550,000
利益剰余金	3,220,141,590	2,450,951,351	769,190,239	31.4%	2,588,455,395
減債積立金	81,340,645	81,340,645	0	0.0%	81,340,645
建設改良積立金	1,612,104,837	1,813,459,500	△ 201,354,663	△ 11.1%	1,898,658,519
当年度未処分利益剰余金	1,526,696,108	556,151,206	970,544,902	174.5%	608,456,231
当年度純利益	492,481,444	556,151,206	△ 63,669,762	△ 11.4%	608,456,231
その他未処分利益剰余金変動額	1,034,214,664	0	1,034,214,664	0.0%	0
資 本 合 計	14,150,886,985	14,640,471,631	△ 489,584,646	△ 3.3%	14,104,284,576
負債・資本合計	16,252,767,067	15,151,044,488	1,101,722,579	7.3%	14,994,410,418

引当金取崩し額

(単位:円)

科 目	26年度決算額	25年度決算額	比較増減	比 率	24年度決算額
修繕引当金	100,000,000	0	100,000,000	0.0%	0
退職給付(給与)引当金	49,590,186	0	49,590,186	0.0%	0
合 計	149,590,186	0	149,590,186	0.0%	0

積立金取崩し額

(単位:円)

科 目	26年度決算額	25年度決算額	比較増減	比 率	24年度決算額
減債積立金	0	0	0		0
建設改良積立金	757,505,869	693,655,250	63,850,619	9.2%	640,990,517
合 計	757,505,869	693,655,250	63,850,619	9.2%	640,990,517

(6) 経営分析

事 項	算 式	26 年 度		25年度	24年度
普及率	現在給水人口	112,824人	100.0%	100.0%	100.0%
	行政区域内人口	112,826人			
有収率	年間総有収水量	12,115,707m ³	96.4%	97.7%	99.3%
	年間総配水量	12,564,000m ³			
負荷率	一日平均配水量	34,422m ³	91.7%	90.5%	89.1%
	一日最大配水量	37,540m ³			
施設 利用率	一日平均配水量	34,422m ³	72.0%	59.7%	58.9%
	一日配水能力	47,800m ³			
最稼 働率	一日最大配水量	37,540m ³	78.5%	66.0%	66.1%
	一日配水能力	47,800m ³			
配水管 使用効率	年間総配水量	12,564,000m ³	47.4m ³ /m	48.4m ³ /m	48.0m ³ /m
	導送配水管延長	265,041.5m ³			
固定資産 使用効率	年間総配水量	12,564,000m ³	9.9m ³ /万円	10.6m ³ /万円	11.1m ³ /万円
	有形固定資産	1,271,124万円			
供給単価	給水収益	1,634,104,899円	134.87円	134.85円	134.11円
	年間総有収水量	12,115,707m ³			
給水原価	給水費用	1,119,707,108円	92.42円	97.64円	93.17円
	年間総有収水量	12,115,707m ³			

職員一人当たり

給水 人口	現在給水人口	112,824人	4,179人	4,338人	4,343人
	損益勘定所属職員数	27人			
有収 水量	年間総有収水量	12,115,707m ³	448,730m ³	477,601m ³	478,600m ³
	損益勘定所属職員数	27人			
営業 収益	営業収益	1,654,336千円	61,272千円	65,172千円	64,957千円
	損益勘定所属職員数	27人			
給水 収益	給水収益	1,634,105千円	60,522千円	64,407千円	64,185千円
	損益勘定所属職員数	27人			

※ 平成26年度から会計基準の変更により、給水原価を算定する際には、給水費用から長期前受金戻入相当額を控除している。

(7) 財務分析 (税抜)

事 項	算 式	26 年 度		25年度	24年度	23年度
営業収支比率	営業収益－受託工事収益	1,654,129,399円	148.0%	142.9%	149.8%	144.5%
	営業費用－受託工事費用	1,117,526,963円				
経常収支比率	営業収益+営業外収益	1,743,373,459円	153.2%	145.9%	152.5%	146.3%
	営業費用+営業外費用	1,137,866,650円				
総収支比率	総 収 益	1,846,173,926円	136.4%	145.9%	152.5%	146.3%
	総 費 用	1,353,692,482円				
自己資本率 自 構 成 比 率	自己資本金+剰余金	14,150,886,985円	87.1%	93.5%	90.2%	90.8%
	総資本(負債+資本合計)	16,252,767,067円				
固定資産 対長期資本比率	有形固定資産	12,711,236,688円	86.0%	80.4%	78.7%	77.7%
	資本金+剰余金+固定負債	14,779,047,079円				
流動比率	流 動 資 産	3,541,530,379円	401.3%	1,372.9%	603.2%	1,019.8%
	流 動 負 債	882,464,704円				
経営資本 営業利益率	営業利益－受託工事利益	536,602,436円	3.5%	3.4%	4.0%	3.8%
	経 営 資 本	15,506,205,652円				
営業収益 対営業利益比率	営 業 利 益	536,725,945円	32.4%	30.0%	33.3%	30.8%
	営 業 収 益	1,654,335,898円				
経営資本回転率	営業収益－受託工事収益	1,654,129,399円	0.11回	0.11回	0.12回	0.12回
	経 営 資 本	15,506,205,652円				
企業債元金償還金 対減価償却額比率	企業債元金償還金	112,451,375円	25.3%	30.6%	34.4%	32.6%
	当年度減価償却額	444,468,315円				
当座比率	現金・預金+未収金	3,327,466,342円	377.1%	1,207.2%	582.9%	927.1%
	流 動 負 債	882,464,704円				
現金比率	現 金 ・ 預 金	3,085,338,173円	349.6%	1,102.9%	535.1%	859.4%
	流 動 負 債	882,464,704円				
企業債元金償還金 対料金収入比率	企業債元金償還金	112,451,375円	6.9%	6.8%	7.7%	7.4%
	料金収入(給水収益)	1,634,104,899円				
企業債利息 対料金収入比率	企 業 債 利 息	19,453,839円	1.2%	1.4%	1.8%	2.1%
	料金収入(給水収益)	1,634,104,899円				
企業債元利償還金 対料金収入比率	企業債元利償還金	131,905,214円	8.1%	8.2%	9.5%	9.5%
	料金収入(給水収益)	1,634,104,899円				
職員給与費 対料金収入比率	職 員 給 与 費	232,116,334円	14.2%	15.8%	15.2%	18.7%
	料金収入(給水収益)	1,634,104,899円				

※ 職員給与費対料金収入比率の職員給与費には、資本勘定支弁職員の給与費を含んでいる。

(8) 供給単価及び給水原価の推移 (税抜)

	有収水量 (m ³) (A)	給水収益 (円) (B)	給水費用 (円) (C)	供給単価 (円) (B/A)	給水原価 (円) (C/A)
7年度	13,413,466	1,521,118,811	1,274,308,562	113.40	95.00
8年度	13,267,903	1,729,658,767	1,258,602,246	130.36	94.86
9年度	13,304,414	1,771,909,025	1,281,019,953	133.18	96.29
10年度	13,272,477	1,772,609,254	1,256,309,369	133.56	94.66
11年度	13,514,713	1,777,415,743	1,306,890,658	131.52	96.70
12年度	13,434,351	1,840,780,703	1,248,726,116	137.02	92.95
13年度	13,019,323	1,777,666,335	1,282,243,390	136.54	98.49
14年度	12,946,568	1,753,061,679	1,237,091,125	135.41	95.55
15年度	12,958,237	1,760,287,610	1,246,313,892	135.84	96.18
16年度	12,979,131	1,776,162,649	1,324,915,174	136.85	102.08
17年度	12,847,489	1,743,975,871	1,279,049,196	135.74	99.56
18年度	13,016,590	1,790,734,685	1,319,813,349	137.57	101.39
19年度	12,980,046	1,777,538,768	1,301,898,501	136.94	100.30
20年度	12,671,904	1,714,339,195	1,244,829,753	135.29	98.24
21年度	12,636,430	1,701,850,987	1,202,370,931	134.68	95.15
22年度	12,762,703	1,724,217,432	1,171,673,072	135.10	91.80
23年度	12,506,049	1,676,179,132	1,212,057,364	134.03	96.92
24年度	12,443,590	1,668,805,898	1,159,417,502	134.11	93.17
25年度	12,417,615	1,674,573,375	1,212,442,792	134.85	97.64
26年度	12,115,707	1,634,104,899	1,119,707,108	134.87	92.42

※ 平成26年度から会計基準の変更により、給水原価を算定する際には、給水費用から長期前受金戻入相当額を控除している。

(9) 1 m³当たりの給水原価

科目別構成

(単位：円)

年間有収水量	26年度		25年度		増減		24年度	
	12,115,707 m ³		12,417,615 m ³		△ 301,908 m ³		12,443,590 m ³	
区分	金額	給水原価	金額	給水原価	金額	給水原価	金額	給水原価
給水費用	1,119,707,108	92.42	1,212,442,792	97.64	△ 92,735,684	△ 5.22	1,159,417,502	93.17
原水及び浄水費	124,403,996	10.27	126,852,881	10.22	△ 2,448,885	0.05	123,725,890	9.94
配水及び給水費	312,142,112	25.76	319,161,233	25.70	△ 7,019,121	0.06	359,664,590	28.90
業務費	133,690,337	11.03	135,510,867	10.91	△ 1,820,530	0.12	145,578,289	11.70
総係費	93,039,058	7.68	138,980,579	11.19	△ 45,941,521	△ 3.51	103,924,712	8.35
広告宣伝費	4,671,973	0.39	5,397,789	0.43	△ 725,816	△ 0.04	4,108,601	0.33
減価償却費	426,391,763	35.19	370,607,202	29.85	55,784,561	5.34	375,529,656	30.18
資産減耗費	5,111,172	0.42	89,045,565	7.17	△ 83,934,393	△ 6.75	14,315,571	1.15
支払利息	19,453,839	1.61	24,258,866	1.95	△ 4,805,027	△ 0.34	29,585,348	2.38
節水対策費	301,120	0.03	435,600	0.04	△ 134,480	△ 0.01	649,380	0.05
雑支出	501,738	0.04	2,192,210	0.18	△ 1,690,472	△ 0.14	2,335,465	0.19

※ 平成26年度から会計基準の変更により、給水原価を算定する際には、減価償却費から長期前受金戻入相当額を控除している。

費用構成別

(単位：円)

年間有収水量	26年度		25年度		増減		24年度	
	12,115,707 m ³		12,417,615 m ³		△ 301,908 m ³		12,443,590 m ³	
区分	金額	給水原価	金額	給水原価	金額	給水原価	金額	給水原価
給水費用	1,119,707,108	92.42	1,212,442,792	100.07	△ 92,735,684	△ 7.65	1,159,417,502	93.37
職員給与費	217,804,165	17.98	250,308,881	20.66	△ 32,504,716	△ 2.68	238,777,428	19.23
支払利息	19,453,839	1.61	24,258,866	2.00	△ 4,805,027	△ 0.39	29,585,348	2.38
減価償却費	426,391,763	35.19	370,607,202	30.59	55,784,561	4.60	375,529,656	30.24
資産減耗費	5,111,172	0.42	89,045,565	7.35	△ 83,934,393	△ 6.93	14,315,571	1.15
動力費	136,445,959	11.26	128,079,233	10.57	8,366,726	0.69	115,728,824	9.32
光熱水費	2,426,810	0.20	2,629,927	0.22	△ 203,117	△ 0.02	428,436	0.03
通信運搬費	11,594,164	0.96	11,118,575	0.92	475,589	0.04	10,854,139	0.87
修繕費	16,377,617	1.35	42,883,141	3.54	△ 26,505,524	△ 2.19	99,491,988	8.01
材料費	279,780	0.02	453,058	0.04	△ 173,278	△ 0.02	294,858	0.02
薬品費	1,839,960	0.15	1,786,400	0.15	53,560	0.00	1,735,250	0.14
委託料	201,532,721	16.63	200,311,557	16.53	1,221,164	0.10	194,982,244	15.70
受水費	17,024,671	1.41	16,975,186	1.40	49,485	0.01	11,361,083	0.91
その他	63,424,487	5.24	73,985,201	6.11	△ 10,560,714	△ 0.87	66,332,677	5.34

※ 平成26年度から会計基準の変更により、給水原価を算定する際には、減価償却費から長期前受金戻入相当額を控除している。

7. 料金業務状況

(1) 水道料金 [2ヵ月分]

◇平成12年4月1日から適用

口径	基本料金	従量料金 (1 m ³ 当たり)						
		0~20m ³	21~40m ³	41~60m ³	61~200m ³	201~400m ³	401~2,000m ³	2,001m ³ 以上
13mm	960円	0円 *基本料金のみ	100円	135円	170円	240円	295円	350円
20mm	1,340円							
25mm	1,580円							
30mm	4,200円	170円				240円	295円	350円
40mm	8,400円							
50mm	28,000円	295円						350円
75mm	62,000円							
100mm	126,000円	350円						
150mm	208,000円							
水泳プールや普通公衆浴場以外の公衆浴場で入場料を徴収する場合の従量料金は、2ヵ月あたり使用水量が10,000m ³ を超える分は1 m ³ につき500円です。								

《料金計算例》 [口径20mmで2ヵ月の使用水量が50m³の場合]

- ① 基本料金： 口径20mm ⇒ 1,340円
- ② 従量料金：
- | | |
|-----------------------|----------------------------------|
| 0 ~ 20m ³ | 0円 |
| 21 ~ 40m ³ | 2,000円 (@100円×20m ³) |
| 41 ~ 50m ³ | 1,350円 (@135円×10m ³) |
| 計 | 4,690円 |
- ③ 請求額： 4,690円
 375円 (消費税等相当額)
 5,065円

※ 東京都料金 (平成17.1改正) 7,290円(約1.4倍)

(2) 検針及び収納状況

検針件数 (件)

検針区分	26年度	25年度	24年度
通常	350,616	349,134	347,154
再検針	11,467	12,724	10,057
中止	5,030	5,603	5,075
合計	367,113	367,461	362,286

収納方法別収納件数及び収納金額 (税込)

収納方法	26年度			25年度			24年度		
	件数(件)	比率(%)	収納金額(円)	件数(件)	比率(%)	収納金額(円)	件数(件)	比率(%)	収納金額(円)
口座振替	214,891	67.5%	1,247,539,128	214,644	67.7%	1,227,933,271	214,432	68.0%	1,235,660,730
納入通知書	103,230	32.5%	514,997,272	102,574	32.3%	517,496,707	101,167	32.0%	521,226,267
金融機関	16,778	5.3%	280,865,076	17,281	5.4%	287,105,484	17,474	5.5%	295,186,557
コンビニ	86,452	27.2%	234,132,196	85,293	26.9%	230,391,223	83,693	26.5%	226,039,710
合計	318,121	100.0%	1,762,536,400	317,218	100.0%	1,745,429,978	315,599	100.0%	1,756,886,997

(3) 水道料金の減額・免除の状況

対 象	減 免 内 容	件 数 等			減 免 額 (円)		
		26年度	25年度	24年度	26年度	25年度	24年度
児童扶養手当受給者	基本料金を免除	5,310	5,295	5,411	7,230,668	7,034,443	7,127,575
特別児童扶養手当受給者		630	585	593	880,159	799,731	800,730
保育園 (社会福祉法人)	基本料金及び従量料金の合計額の10%を減額	38	38	39	6,089,305	5,945,300	6,191,857
無認可保育所							
社会福祉施設 (収容施設)							
公衆浴場	従量料金の50%を減額	3	3	3	463,995	460,040	443,380
東日本大震災被災者等	被災入居者は全額を免除、受入世帯主は増加水量に相応する従量料金を減額	36	40	40	395,102	455,400	444,165
合 計		6,017	5,961	6,086	15,059,229	14,694,914	15,007,707

※ 根拠：昭島市給水条例第39条及び昭島市給水条例施行規程第25条

8. 水質検査 (平成26年度)

○厚生省令で定められている水質基準項目[平成19年11月14日改正]は、水道水が有すべき性状に関する項目(20項目)と健康に関する項目(31項目)の51項目である。

- ・水道水が有すべき性状に関する項目(水道水の臭い・味・色・濁りなどに生活利用上又は水道管の腐食性など水道施設の管理上の障害を生じるおそれのない基準)

検査項目	基準値	東部系給水栓				西部系給水栓				
		検査回数	最高値	最低値	平均値	検査回数	最高値	最低値	平均値	
1	亜鉛及びその化合物	1.0mg/1以下	4	0.1>	0.1>	0.1>	4	0.1>	0.1>	0.1>
2	アルミニウム及びその化合物	0.2mg/1以下	4	0.02>	0.02>	0.02>	4	0.02>	0.02>	0.02>
3	鉄及びその化合物	0.3mg/1以下	4	0.03>	0.03>	0.03>	4	0.03>	0.03>	0.03>
4	銅及びその化合物	1.0mg/1以下	4	0.1>	0.1>	0.1>	4	0.1>	0.1>	0.1>
5	ナトリウム及びその化合物	200mg/1以下	1			20>	1			20>
6	マンガン及びその化合物	0.05mg/1以下	4	0.005>	0.005>	0.005>	4	0.005>	0.005>	0.005>
7	塩化物イオン	200mg/1以下	12	6.13	5.63	5.93	12	3.90	3.57	3.68
8	カルシウム・マグネシウム等(硬度)	300mg/1以下	4	67.1	64.9	66.0	4	53.4	47.3	50.5
9	蒸発残留物	500mg/1以下	4	166	111	138	4	132	107	122
10	陰イオン界面活性剤	0.2mg/1以下	4	0.02>	0.02>	0.02>	4	0.02>	0.02>	0.02>
11	ジエオスミン	0.00001mg/1以下	1			0.000001>	1			0.000001>
12	2-メチルイソボルネオール	0.00001mg/1以下	1			0.000001>	1			0.000001>
13	非イオン界面活性剤	0.02mg/1以下	4	0.005>	0.005>	0.005>	4	0.005>	0.005>	0.005>
14	フェノール類	0.005mg/1以下	1			0.0005>	1			0.0005>
15	有機物(TOC)	3mg/1以下	12	0.20	0.12	0.16	12	0.21	0.09	0.15
16	P H 値	5.8~8.6	12	7.75	6.93	7.41	12	7.71	7.16	7.46
17	味	異常でないこと	12	異常なし	異常なし	異常なし	12	異常なし	異常なし	異常なし
18	臭気	異常でないこと	12	異常なし	異常なし	異常なし	12	異常なし	異常なし	異常なし
19	色度	5度以下	12	0.00	0.00	0.00	12	0.00	0.00	0.00
20	濁度	2度以下	12	0.08	0.00	0.02	12	0.09	0.00	0.03

・健康に関する項目（人の健康に影響を及ぼす物質について、一生水道水を飲み続けても人の健康に影響が生じない基準）

検査項目	基準値	東部系給水栓				西部系給水栓			
		検査回数	最高値	最低値	平均値	検査回数	最高値	最低値	平均値
1 一般細菌	100個/ml以下	12	0	0	0	12	0	0	0
2 大腸菌	検出されないこと	12	不検出	不検出	不検出	12	不検出	不検出	不検出
3 カドミウム及びその化合物	0.003mg/l以下	4	0.0003>	0.0003>	0.0003>	4	0.0003>	0.0003>	0.0003>
4 水銀及びその化合物	0.0005mg/l以下	1			0.00005>	1			0.00005>
5 セレン及びその化合物	0.01mg/l以下	4	0.001>	0.001>	0.001>	4	0.001>	0.001>	0.001>
6 鉛及びその化合物	0.01mg/l以下	4	0.001>	0.001>	0.001>	4	0.001>	0.001>	0.001>
7 ヒ素及びその化合物	0.01mg/l以下	4	0.001>	0.001>	0.001>	4	0.001>	0.001>	0.001>
8 六価クロム及びその化合物	0.05mg/l以下	4	0.005>	0.005>	0.005>	4	0.005>	0.005>	0.005>
9 亜硝酸態窒素	0.04mg/l以下	4	0.004>	0.004>	0.004>	4	0.004>	0.004>	0.004>
10 シアン化物イオン及び塩化シアン	0.01mg/l以下	4	0.001>	0.001>	0.001>	4	0.001>	0.001>	0.001>
11 硝酸態窒素及び亜硝酸態窒素	10mg/l以下	12	1.55	1.35	1.47	12	1.04	0.77	0.96
12 フッ素及びその化合物	0.8mg/l以下	4	0.10	0.09	0.10	4	0.10	0.07	0.09
13 ホウ素及びその化合物	1mg/l以下	4	0.1>	0.1>	0.1>	4	0.1>	0.1>	0.1>
14 四塩化炭素	0.002mg/l以下	4	0.0002>	0.0002>	0.0002>	4	0.0002>	0.0002>	0.0002>
15 1,4-ジオキサン	0.05mg/l以下	4	0.005>	0.005>	0.005>	4	0.005>	0.005>	0.005>
16 シス1,2-ジクロロエチレン及びトランス1,2-ジクロロエチレン	0.04mg/l以下	4	0.004>	0.004>	0.004>	4	0.004>	0.004>	0.004>
17 ジクロロメタン	0.02mg/l以下	4	0.002>	0.002>	0.002>	4	0.002>	0.002>	0.002>
18 テトラクロロエチレン	0.01mg/l以下	4	0.001>	0.001>	0.001>	4	0.001>	0.001>	0.001>
19 トリクロロエチレン	0.01mg/l以下	4	0.001>	0.001>	0.001>	4	0.001>	0.001>	0.001>
20 ベンゼン	0.01mg/l以下	4	0.001>	0.001>	0.001>	4	0.001>	0.001>	0.001>
21 塩素酸	0.6mg/l以下	4	0.06>	0.06>	0.06>	4	0.06>	0.06>	0.06>
22 クロロ酢酸	0.02mg/l以下	4	0.002>	0.002>	0.002>	4	0.002>	0.002>	0.002>
23 クロロホルム	0.06mg/l以下	4	0.006>	0.006>	0.006>	4	0.006>	0.006>	0.006>
24 ジクロロ酢酸	0.04mg/l以下	4	0.004>	0.004>	0.004>	4	0.004>	0.004>	0.004>
25 ジブromクロロメタン	0.1mg/l以下	4	0.01>	0.01>	0.01>	4	0.01>	0.01>	0.01>
26 臭素酸	0.01mg/l以下	4	0.001>	0.001>	0.001>	4	0.001>	0.001>	0.001>
27 総トリハロメタン	0.1mg/l以下	4	0.003	0.002	0.003	4	0.003	0.002	0.003
28 トリクロロ酢酸	0.2mg/l以下	4	0.02>	0.02>	0.02>	4	0.02>	0.02>	0.02>
29 ブロモジクロロメタン	0.03mg/l以下	4	0.003>	0.003>	0.003>	4	0.003>	0.003>	0.003>
30 ブロモホルム	0.09mg/l以下	4	0.009>	0.009>	0.009>	4	0.009>	0.009>	0.009>
31 ホルムアルデヒド	0.08mg/l以下	4	0.008>	0.008>	0.008>	4	0.008>	0.008>	0.008>

9. 単独事業市の決算状況

	26年度			25年度			24年度		
	武蔵野市	昭島市	羽村市	武蔵野市	昭島市	羽村市	武蔵野市	昭島市	羽村市
行政区域世帯数	74,500世帯	52,166世帯	25,186世帯	73,665世帯	51,617世帯	25,076世帯	72,662世帯	51,869世帯	25,053世帯
行政区域人口	142,899人	112,826人	56,412人	141,584人	112,793人	56,732人	139,535人	112,932人	57,133人
給水世帯数	74,500世帯	52,165世帯	25,129世帯	73,665世帯	51,616世帯	25,009世帯	72,662世帯	51,868世帯	24,987世帯
給水人口	142,899人	112,824人	56,318人	141,584人	112,791人	56,622人	139,535人	112,930人	57,025人
普及率	100.0%	100.0%	100.0%	100.0%	100.0%	100.0%	100.0%	100.0%	100.0%
給水栓数	86,913栓	58,601栓	28,928栓	85,658栓	58,310栓	28,728栓	85,019栓	57,794栓	28,664栓
総取水量	17,512,312m ³	12,564,000m ³	6,754,250m ³	17,527,988m ³	12,710,870m ³	7,048,930m ³	17,457,923m ³	12,533,910m ³	7,092,980m ³
自己水量	13,572,812m ³	12,564,000m ³	6,754,250m ³	13,900,288m ³	12,710,870m ³	7,048,930m ³	13,891,423m ³	12,533,910m ³	7,092,980m ³
都水受水量	3,939,500m ³	0m ³	0m ³	3,627,700m ³	0m ³	0m ³	3,566,500m ³	0m ³	0m ³
受水率	22.5%	0.0%	0.0%	20.7%	0.0%	0.0%	20.4%	0.0%	0.0%
総給水量	17,512,312m ³	12,564,000m ³	6,545,880m ³	17,527,988m ³	12,710,870m ³	6,821,320m ³	17,457,923m ³	12,533,910m ³	6,824,540m ³
有収水量	16,674,191m ³	12,115,707m ³	6,062,854m ³	16,772,328m ³	12,417,615m ³	6,289,575m ³	16,827,470m ³	12,443,590m ³	6,383,038m ³
有収率	95.2%	96.4%	92.6%	95.7%	97.7%	92.2%	96.4%	99.3%	93.5%
総収益	3,512,594千円	1,846,174千円	1,048,115千円	6,401,706千円	1,768,594千円	886,837千円	3,448,889千円	1,768,164千円	904,960千円
給水収益	3,195,557千円	1,634,105千円	936,819千円	3,208,782千円	1,674,573千円	819,526千円	3,219,588千円	1,668,806千円	850,642千円
総費用	3,601,344千円	1,353,692千円	888,568千円	7,125,093千円	1,212,443千円	867,770千円	3,383,257千円	1,159,708千円	883,072千円
受水費	1,398,208千円	17,025千円	24,753千円	1,393,303千円	16,975千円	24,756千円	1,392,340千円	11,361千円	24,753千円
当年度純損益	△88,750千円	492,481千円	159,547千円	△723,387千円	556,151千円	19,067千円	65,632千円	608,456千円	35,510千円
供給単価	191.7円	134.9円	154.5円	191.3円	134.9円	130.3円	191.3円	134.1円	133.3円
給水原価	193.8円	92.4円	135.7円	195.9円	97.6円	128.8円	200.4円	93.2円	129.4円

10. 広告宣伝・節水対策事業

- 節水コマの配布（常時）
- 水道施設見学
- 雨水貯留槽の設置助成事業（常時）
- 出前講座の実施

水道週間（6月1日～7日）

- 22年度 ポスター等の掲示及び節水啓発ポスターの募集
- 23年度 ポスター等の掲示
- 24年度 ポスター等の掲示及び水道節水ポスターの募集
- 25年度 ポスター等の掲示
- 26年度 ポスター等の掲示及び水道節水ポスターの募集

水の週間（8月1日～7日）

- 22年度 ポスター等の掲示・節水啓発ポスターの展示
- 23年度 ポスター等の掲示
- 24年度 ポスター等の掲示・水道節水ポスターの展示
- 25年度 ポスター等の掲示
- 26年度 ポスター等の掲示・水道節水ポスターの展示

市イベント関係

- ・消費生活展（6月）毎年度
- ・環境緑花フェスティバル（4月）22～26年度〔23年度は中止〕

その他

- 22年度 節水啓発ポスターコンクール実施・水道広報紙の発行（3回）
- 23年度 ペットボトル水「あきしまの水」作成（2万本）及び配布
水道広報紙の発行（3回）
- 24年度 ペットボトル水「あきしまの水」作成（2万本）及び配布
水道節水ポスターコンクール実施・水道広報紙の発行（3回）
- 25年度 ペットボトル水「あきしまの水」作成（4万本）及び配布（2万本）
水道広報紙の発行（3回）
- 26年度 水道節水ポスターコンクール実施・水道部キャラクター愛称募集
エアー着ぐるみ作成・水道広報紙の発行（3回）

施設見学者数(出前講座含)

22年度	930名
23年度	907名
24年度	707名
25年度	942名
26年度	1343名

雨水貯留槽設置個数

22年度	14基
23年度	26基
24年度	37基
25年度	23基
26年度	19基