

昭島市水道事業年報

平成 29 年度



昭島市水道部

平成29年度 昭島市水道事業年報

目 次

<p>1 . 昭島市の概要 …………… 1</p> <p>2 . 水道事業の概要 …………… 2</p> <p style="padding-left: 20px;">(1) 沿革 …………… 3</p> <p style="padding-left: 20px;">(2) 拡張事業計画の経過 …… 6</p> <p>3 . 組織機構及び分掌事務</p> <p style="padding-left: 20px;">(1) 組織機構 …………… 7</p> <p style="padding-left: 20px;">(2) 人員配置 …………… 7</p> <p style="padding-left: 20px;">(3) 分掌事務 …………… 8</p> <p>4 . 水道施設</p> <p style="padding-left: 20px;">(1) 配水場の概要 …………… 9</p> <p style="padding-left: 20px;">(2) 取水施設 …………… 10</p> <p style="padding-left: 20px;">(3) 水道用地 …………… 11</p> <p style="padding-left: 20px;">(4) 建物 …………… 12</p> <p style="padding-left: 20px;">(5) 導・送・配水管延長 …… 13</p> <p style="padding-left: 20px;">(6) 導・送・配水管路 耐震化率 …………… 14</p> <p>5 . 普及状況等</p> <p style="padding-left: 20px;">(1) 普及状況等の推移 …… 15</p> <p style="padding-left: 20px;">(2) 配水量等の推移 …… 16</p> <p style="padding-left: 20px;">(3) 水源別取水量及び 電力使用量 …………… 17</p> <p style="padding-left: 20px;">(4) 配水量 …………… 18</p> <p style="padding-left: 20px;">(5) 月別配水量 …………… 19</p> <p style="padding-left: 20px;">(6) 配水量分析 …………… 20</p> <p style="padding-left: 20px;">(7) 口径別契約件数及び 有収水量 …………… 21</p> <p style="padding-left: 20px;">(8) 口径別水道料金 …… 22</p>	<p>6 . 財務状況</p> <p style="padding-left: 20px;">(1) 収益的収入 …………… 23</p> <p style="padding-left: 20px;">(2) 収益的支出 …………… 24</p> <p style="padding-left: 20px;">(3) 資本的収支 …………… 25</p> <p style="padding-left: 20px;">(4) 損益計算書 …………… 26</p> <p style="padding-left: 20px;">(5) 貸借対照表 …………… 27</p> <p style="padding-left: 20px;">(6) 経営分析 …………… 30</p> <p style="padding-left: 20px;">(7) 財務分析 …………… 31</p> <p style="padding-left: 20px;">(8) 供給単価及び 給水原価の推移 …… 32</p> <p style="padding-left: 20px;">(9) 1 m³当たりの給水原価 … 33</p> <p>7 . 料金業務状況</p> <p style="padding-left: 20px;">(1) 水道料金 …………… 35</p> <p style="padding-left: 20px;">(2) 検針及び収納状況 …… 36</p> <p style="padding-left: 20px;">(3) 水道料金の 減額・免除の状況 …… 37</p> <p>8 . 水質検査 …………… 38</p> <p>9 . 単独事業市の決算状況 …… 40</p> <p>10 . 広告宣伝・節水対策事業 …… 41</p>
---	---

1 . 昭島市の概要

昭島市は都心から西方約35km、東京都のほぼ中央に位置し、東及び北は立川市、南は多摩川を隔て八王子市と日野市、西は福生市に接している。

市の位置は、東経139度・北緯35度で、面積は17.34km²、地形は東西6.06km・南北3.88kmで周囲19.58kmのほぼ長円形である。地勢は北西から南東に向かって多摩川まで緩やかな傾斜があり、海拔は170.72mから76.68mまでとなっている。

地質は多摩川沿いの低地が沖積層、その北側の台地は洪積層の武蔵野台地と呼ばれ、いわゆる関東ローム層に厚く覆われている。また、このローム層の下の砂れき層には豊富な地下水が含まれ、これが段丘の崖下などに露出して湧水の発生地となり、本市の母胎となった集落の形成に大きな影響を与えてきた。

市制は昭和29年5月に昭和町と拝島村が合併し施行された。合併当時の人口は36,482人・世帯数は8,113世帯であった。

その後、昭和32年から実施した工場誘致により産業も活況を呈し、また都心から約1時間という地理的条件から公営住宅や公団住宅等の大規模集合住宅も建設され人口が急増し、昭和62年4月には多摩地域で15番目の10万都市となった。

平成30年3月末現在での人口は113,251人・世帯数は53,670世帯となっている。

2 . 水道事業の概要

昭和29年5月に昭和町と拝島村が合併し、昭島市としての第一歩を踏み出した。合併当時、旧拝島村地域には水道施設がなく、旧昭和町地域も、現在の玉川町（旧八清住宅・金鷄（きんし）住宅）など東中神駅周辺の一部を除き水道施設がないため、ほとんどの家庭で飲料水や防火用水は井戸水に依存していた。[合併当時の旧昭和町地域の井戸数は848カ所となっている。]

当時の井戸は深さ30尺（約9m）の浅井戸が主であり、毎年、冬季には90%近くが枯渇し生活用水の欠乏・消防用水の不足などにより安心した生活が営めない状況下にあった。

また昭和23年、昭和前（現在の昭島駅周辺）及び旧郷地地域では米軍基地からと思われる「ガソリンの漏洩」に伴う地下水汚染により166カ所の井戸が使用不能となる事態が発生した。以来、簡易水道施設による応急的措置を講じてきたが、生活用水等の不足が深刻化する一方、伝染病の発生率は水道施設のある近隣都市よりも高く、生活環境・衛生・防災と各方面から水道施設の創設が急務とされた。

昭和29年6月に計画給水人口20,000人・1日最大給水量4,000 m^3 ・1人1日最大給水量200 ℓ の認可を受け水道事業を創設し、同年11月に旧昭和町地域の一部に給水を開始した。

以来、市の発展に伴う水需要に合わせて第1期拡張事業から第4期拡張事業を実施して配水管網などの整備拡充を図ってきたが、平成4年度には計画1日最大給水量に対する最大稼働率が95.5%に達したことから、平成6年度に平成15年度を目標年次とする第5期拡張事業の認可を受け、さらなる事業の拡大を行った。平成26年度には、立川基地跡地昭島地区の整備に伴う同地区における給水の必要性から、目標年次を平成35年度とする第6期拡張事業の認可を受け、平成27年度から同地区に新たな水源及び配水場を整備する北部配水場整備事業に着手し、平成29年6月に同事業を完了して計画給水人口120,800人、1日最大給水量47,800 m^3 、1人1日最大給水量396 ℓ として事業を行っている。

なお、本市は都営水道への水道事業の一元化を行わず、単独経営を維持しており、東京都で唯一「深層地下水100%」の給水を続けている。

(1) 沿 革

年 月	概 要
昭和29年 6月 11月	水道事業認可 旧昭和町地域の一部に給水を開始
32年 3月 5月	水道新設工事竣工 給水人口：15,320人・普及率：38.0% 第1期拡張事業認可
36年 3月 12月	第1期拡張事業竣工 給水人口：28,545人・普及率：59.4% 第2期拡張事業認可
40年 4月	隔月検針集金制度を開始
42年 3月 4月 12月	第2期拡張事業竣工 給水人口：63,368人・普及率：97.2% 口座振替制度を開始 第3期拡張事業認可
45年 4月	生活保護等の基本料金免除制度を開始
46年 4月	東部配水場庁舎新築
48年 4月	料金体系を用途別から口径別に変更し、料金改定を行う (平均:45%)
49年 3月	第3期拡張事業竣工 給水人口：82,442人・普及率：99.6%
51年 8月 9月	社会福祉施設等の水道料金軽減措置を実施 料金改定(平均:153%)
53年 7月	第4期拡張事業認可
54年12月	電算機を導入・下水道使用料の徴収受託
61年 3月 4月	第4期拡張事業竣工 給水人口：99,252人・普及率：99.9% 郵便局の自動振替制度を開始
平成 2年 9月	料金改定(平均:20.36%)
5年 4月	料金改定(消費税含む平均:25.16%)
6年 8月	料金収納の電算消込みを開始
7年 2月 5月	第5期拡張事業認可 料金口座振替フロッピ - ディスク方式の開始
8年 4月	料金改定(平均:15.30%) 消費税の転嫁方法を外税方式に変更 検針業務の一部を委託に切替え 夜間の水道施設運転管理業務を委託に切替え
9年 4月 7月	検針業務の全部を委託に切替え 中央配水場配水池増設工事竣工
10年 4月	土日・祝祭日及び年末年始業務の水道施設運転管理業務を委託に切替え
11年 4月	水道料金電算システムの再構築に着手 12年3月本稼働 土日・祝祭日及び夜間の警備、管理を委託から嘱託職員に変更

平成12年 4月 5月 6月	料金改定（平均：4.14%） 水道事業財務会計システムの導入 水道事業環境会計の導入 コンビニエンスストアでの料金収納を開始 ハンディーターミナルによる検針業務を開始
13年 1月 4月 8月	水道展示室設置（倉庫の2階） 雨水貯留槽設置助成事業を開始 検針ハンディーターミナルとの専用電話回線開設
14年 3月 4月	都営一元化計画廃止に伴う東京都水道局との臨時分水制度の廃止 東京都水道局と暫定分水協定締結 地下水流動実態調査の実施（16年度まで） 配水施設等耐震診断の実施 水道管理図情報システムの導入（7月CAD導入）
15年 4月	西部・中央配水場機械警備を開始 中央監視制御装置更新工事着工（3ヵ年事業）
16年 2月 3月 4月 8月 10月	水道法改正に伴う小規模貯水槽水道管理状況調査を実施（15～18年度まで） 第5期拡張事業竣工 給水人口：110,924人・普及率：100% 口座引落としデータFD郵送に変更 水道法改正に伴う水質検査計画の公表開始（水質基準改正46項目から50項目） 昭島水道50周年記念「水道今昔物語」竣工 昭島水道50周年記念「節水啓発ビデオ」作成 水道事業基礎調査委託竣工
17年 4月 8月	検針定例日を月の初日（営業日）からに変更 水道広報紙「水道だより」創刊
18年 3月 4月 11月	中央監視制御装置更新工事竣工（3ヵ年事業） 中央配水場電気設備更新工事着工（2ヵ年事業） 納入通知書バーコードEAN128に変更
19年10月	公営企業会計システムの更新
20年 3月	中央配水場電気設備更新工事竣工（2ヵ年事業） 水道事業基本計画策定（地域水道ビジョン）
21年 3月 4月	東西配水場更新基本設計作成 昭島水道55周年記念「あきしまの水」ペットボトル作成
22年 2月 3月 9月	水道料金システムの更新 東部配水場更新詳細設計作成 東部配水場更新工事着工（4ヵ年事業）
23年 5月	東日本大震災被災者世帯等の水道料金減免措置を開始
24年 3月 4月	中央配水場耐震診断の実施 昭島市水道管路耐震化更新計画策定 東部配水場非常用自家発電設備分解整備の実施 検針業務に加え、窓口・料金収納業務を委託に切替え

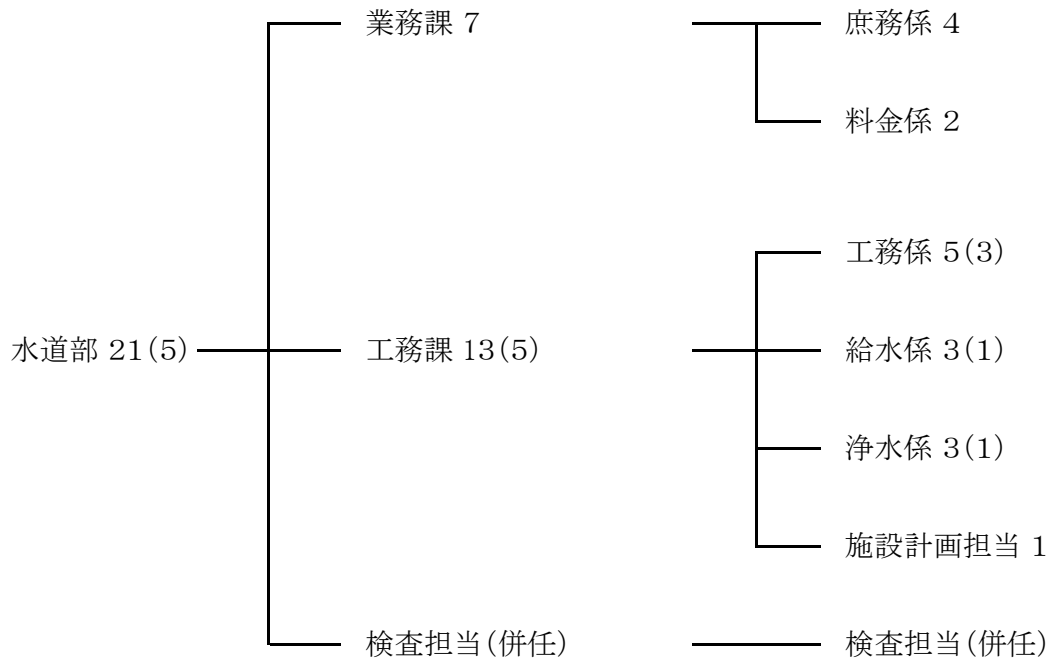
平成25年	2月	立川基地跡地昭島地区水源井調査の実施
	3月	東部配水場庁舎新築（太陽光発電設備設置） 西部配水場更新詳細設計作成
	9月	中央配水場非常用自家発電設備分解整備の実施
	12月	西部配水場更新工事着工（3ヵ年事業） 東部配水場更新工事竣工（4ヵ年事業）
26年	3月	立川基地跡地昭島地区配水場整備事業基本設計作成
	4月	料金改定（消費税率の改定） 昭島水道60周年記念「あきしまの水」ペットボトル作成
	7月	第6期拡張事業認可
	8月	水道部キャラクター「ちかっぱー」命名及び着ぐるみ作製
	12月	立川基地跡地昭島地区配水場整備事業詳細設計作成
27年	3月	西部配水場自家発電設備設置工事竣工
	5月	北部配水場（立川基地跡地昭島地区配水場から変更）整備工事着工（3ヵ年事業）
28年	1月	水道料金システムの更新
	2月	西部配水場更新工事竣工（3ヵ年事業）
	3月	東部配水場自家発電設備修繕の実施 「あきしまの水」ブランディングキックオフイベント参加
29年	2月	西部配水場太陽光発電設備設置
	3月	西部配水場内舗装整備工事の実施
	4月	検針・窓口・料金収納業務に加え調定業務を委託に切替え
	6月	北部配水場整備工事竣工（3ヵ年事業）
30年	1月	中央配水場耐震補強基本設計作成
	2月	北部配水場太陽光発電設備設置
	3月	第二次水道事業基本計画策定（水道事業ビジョン・水道事業経営戦略）

(2) 拡張事業計画の経過

	創設事業	第 1 期拡張事業	第 2 期拡張事業	第 3 期拡張事業	第 4 期拡張事業	第 5 期拡張事業	第 6 期拡張事業
認可年月日	昭和29年6月2日	昭和32年5月21日	昭和36年12月28日	昭和42年12月28日	昭和53年7月27日	平成7年2月9日	平成26年7月24日
計画目標年次	昭和32年度	昭和35年度	昭和42年度	昭和49年度	昭和61年度	平成15年度	平成35年度
計画給水人口	20,000人	40,000人	80,000人	127,000人	106,000人	115,000人	120,800人
計画一日最大給水量	4,000m ³	8,000m ³	20,000m ³	44,450m ³	51,060m ³	58,300m ³	47,800m ³
計画一人一日最大給水量	200ℓ	200ℓ	250ℓ	350ℓ	482ℓ	507ℓ	396ℓ
計画工事期間	昭和29～32年度	昭和32～36年度	昭和37～42年度	昭和43～49年度	昭和53～61年度	平成7～15年度	平成26～35年度
計画事業費	94,000千円	85,000千円	263,000千円	680,000千円	1,969,936千円	4,197,500千円	10,234,628千円
企業債	75,600千円	78,000千円	243,000千円	640,000千円	1,767,000千円	300,000千円	
その他	18,400千円	7,000千円	20,000千円	40,000千円	202,939千円	3,897,500千円	10,234,628千円
給水区域	旧昭和町の一部	旧昭和町・ 拝島村の一部	市内全域	市内全域	市内全域	市内全域	市内全域
水源	地下水	地下水	地下水	地下水	地下水	地下水	地下水

3. 組織機構及び分掌事務（平成29年度）

(1) 組織機構



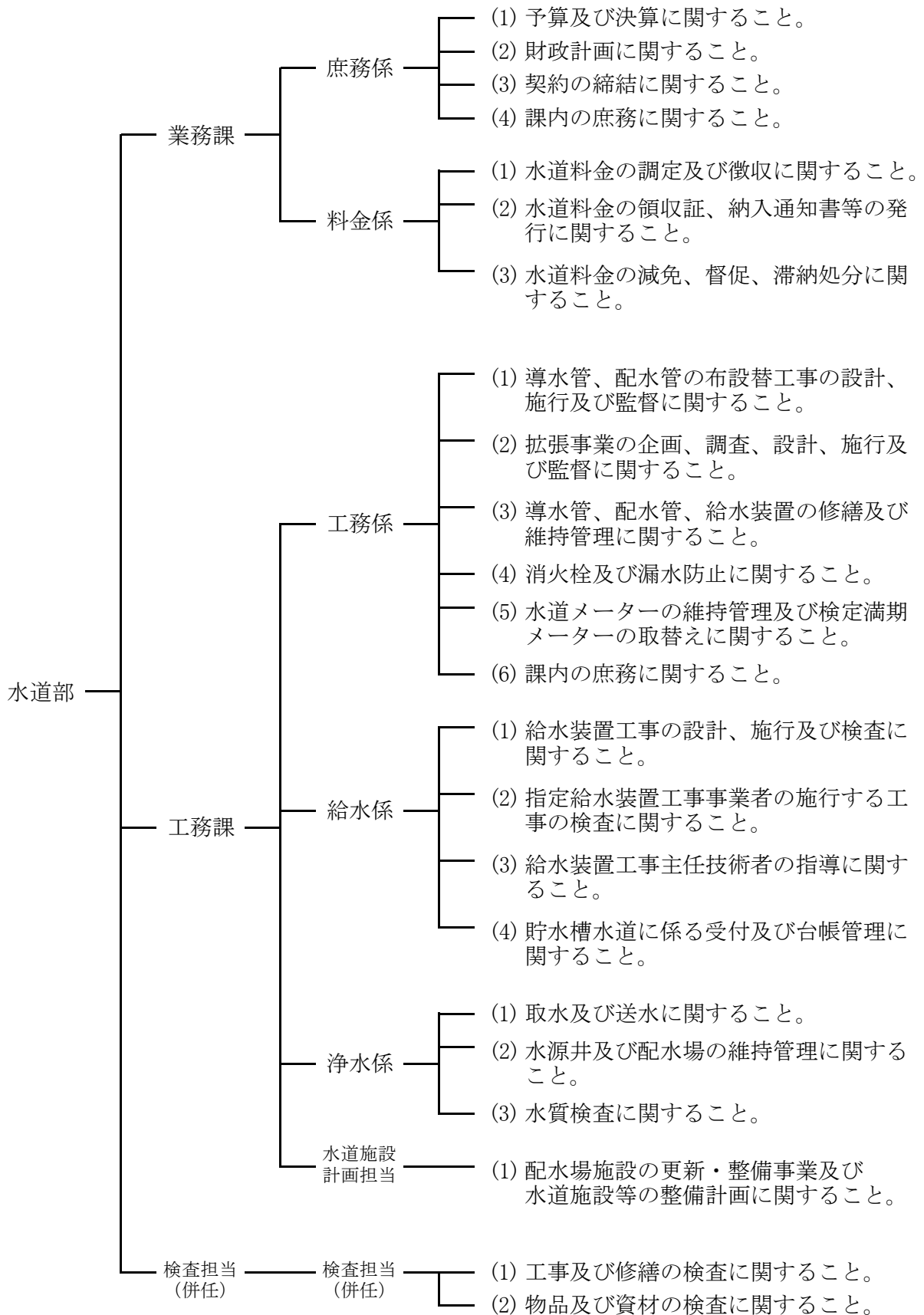
(2) 人員配置

(単位：人)

	部長	課長	係長	主 事			合 計
				事務	技術	業務	
水 道 部	1						1
業 務 課		1	2	4			7
庶 務 係			1	3			4
料 金 係			1	1			2
工 務 課		1	4	(1)	8 (4)		13 (5)
工 務 係			1		4 (3)		5 (3)
給 水 係			1		2 (1)		3 (1)
浄 水 係			1	(1)	2		3 (1)
水道施設 計画担当			1				1
合 計	1	2	6	4 (1)	8 (4)	0	21 (5)

() 内は、外書きで再任用短時間勤務職員及び再任用代替嘱託職員数

(3) 分掌事務



4. 水道施設

(1) 配水場の概要

配水場	深井戸	着水井	次亜塩素酸 滅菌設備	配水池	配水ポンプ	最大配水量 (第6期拡張事業数値)
東部配水場	14本 深さ110～250m	2池 容量130.0m ³	1基 注入能力6.0ℓ/時	2池 容量5,200m ³	3台 配水能力18.33m ³ /分	10,000m ³ /日
西部配水場	6本 深さ150～200m	2池 容量62.4m ³	2基 注入能力1.08ℓ/時	5池 容量8,420m ³	4台 配水能力23.32m ³ /分	12,300m ³ /日
中央配水場				3池 容量15,000m ³	6台 配水能力55.8m ³ /分	19,500m ³ /日
北部配水場	2本 深さ250～300m	2池 容量153.12m ³	2基 注入能力0.48ℓ/時	2池 容量3,100m ³	3台 配水能力14.1m ³ /分	6,000m ³ /日

深井戸の稼働数は20本とする。(2本は休止)

配水場	非常用発電設備	台数	太陽光発電設備	数量	水質検査機器
東部配水場	ガスタービン機関 定格出力750KVA	1台	発電設備出力 20.0KW	1式	別表参照
西部配水場	ガスタービン機関 定格出力500KVA	1台	発電設備出力 65.5KW	1式	
西部配水場 PC配水池	ディーゼル機関 定格出力125KVA	1台			
中央配水場	ガスタービン機関 定格出力625KVA	1台			
北部配水場	ガスタービン機関 定格出力375KVA	1台	発電設備出力 62.4KW	1式	

別表 水質検査機器

ガスクロマトグラフ質量分析機	1台
イオンクロマトグラフ	1台
ICP質量分析機	1台
TOC分析器	1台
水銀分析器	1台
蛍光X線分析装置	1台

平成30年3月31日現在

(2) 取水施設

東部配水場系

水源井	所在地	口径	深度	竣工	直近改修年月
第1号水源	朝日町四丁目	300mm	110m	昭和29年7月	平成21年12月
第2号水源	昭和町四丁目	300mm	150m	昭和31年3月	平成24年12月
第3号水源	朝日町四丁目	300mm	152m	昭和34年5月	平成23年11月
第4号水源	朝日町三丁目	300mm	150m	昭和35年11月	平成25年12月
第5号水源	宮沢町一丁目	300mm	160m	昭和37年11月	平成21年1月
第6号水源	朝日町四丁目	350mm	175m	昭和42年3月	平成22年2月
第7号水源	玉川町五丁目	350mm	200m	昭和49年2月	平成27年11月
第8号水源	玉川町五丁目	350mm	250m	昭和45年12月	平成28年8月
第9号水源	朝日町五丁目	350mm	200m	昭和45年3月	平成19年11月
第10号水源	朝日町五丁目	350mm	202m	昭和44年6月	平成26年12月
第11号水源	中神町一丁目	350mm	200m	昭和48年3月	平成23年12月
第12号水源	中神町一丁目	350mm	200m	昭和47年3月	平成22年11月
第13号水源	宮沢町二丁目	350mm	200m	昭和46年12月	平成24年11月
第14号水源	上川原町一丁目	350mm	200m	昭和48年2月	平成25年2月

西部配水場系

水源井	所在地	口径	深度	竣工	直近改修年月
第1号水源	緑町二丁目	350mm	158m	昭和38年8月	平成20年11月
第2号水源	緑町三丁目	350mm	170m	昭和38年4月	平成29年11月
第3号水源	拝島町一丁目	350mm	159m	昭和40年9月	平成27年9月
第4号水源	松原町二丁目	350mm	150m	昭和40年11月	平成27年2月
第5号水源	田中町一丁目	350mm	200m	平成6年10月	平成30年2月
第6号水源	緑町二丁目	350mm	150m	昭和44年3月	平成26年2月

北部配水場系

水源井	所在地	口径	深度	竣工	直近改修年月
第1号水源	もくせいの杜二丁目	350mm	300m	平成29年6月	
第2号水源	もくせいの杜二丁目	350mm	250m	平成29年6月	

(3) 水道用地

配水場用地

施設	所在地	面積	土地所有区分
東部配水場	朝日町四丁目	6,278.00m ²	水道部
中央配水場	つつじが丘三丁目	1,498.34m ²	市有地
西部配水場	緑町二丁目	5,532.00m ²	水道部
西部PC配水池	緑町二丁目	2,238.00m ²	水道部
北部配水場	もくせいの杜二丁目	4,200.00m ²	国有地

水源用地

施設	所在地	面積	土地所有区分
東部第1号水源	東部配水場敷地内		水道部
東部第2号水源	昭和町四丁目	223.85m ²	市有地
東部第3号水源	朝日町四丁目	151.87m ²	水道部
東部第4号水源	朝日町三丁目	58.66m ²	市有地
東部第5号水源	宮沢町一丁目	27.75m ²	市有地
東部第6号水源	東部配水場敷地内		水道部
東部第7号水源	玉川町五丁目	35.60m ²	民有地
東部第8号水源	玉川町五丁目	67.00m ²	水道部
東部第9号水源	朝日町五丁目	51.00m ²	水道部
東部第10号水源	朝日町五丁目	47.64m ²	水道部
東部第11号水源	中神町一丁目	42.10m ²	民有地
東部第12号水源	中神町一丁目	29.00m ²	水道部
東部第13号水源	宮沢町二丁目	64.00m ²	水道部
東部第14号水源	上川原町一丁目	30.00m ²	水道部
西部第1号水源	西部配水場敷地内		水道部
西部第2号水源	緑町三丁目	82.00m ²	水道部
西部第3号水源	拝島町一丁目	96.60m ²	民有地
西部第4号水源	松原町二丁目	46.00m ²	水道部
西部第5号水源	田中町一丁目	12.00m ²	市有地
西部第6号水源	西部PC配水池敷地内		水道部
北部第1号水源	北部配水場敷地内		水道部
北部第2号水源	北部配水場敷地内		水道部

その他

施設	所在地	面積	土地所有区分
水質監視装置用地	美堀町二丁目	8.81m ²	水道部
	武蔵野二丁目	7.80m ²	市有地
	松原町四丁目	7.30m ²	市有地
	拝島町四丁目	6.00m ²	市有地
	福島町三丁目	5.30m ²	市有地
	もくせいの杜一丁目	7.20m ²	市有地
	中神町1277	6.25m ²	市有地
水道事業用地	拝島町三丁目	9.91m ²	水道部

(4) 建 物

東部配水場〔朝日町4-23-28〕

施 設	面 積
事 務 室	316.35m ²
電 気 室	120.51m ²
小 会 議 室	26.82m ²
監 視 室	114.21m ²
水 質 検 査 室	73.62m ²
会 議 室	297.50m ²
地下配水ポンプ室	239.85m ²
次亜塩素注入室	16.64m ²
自家発電機室	160.36m ²
材 料 倉 庫	272.68m ²
計	1,638.54m ²

中央配水場〔つつじが丘3-1-20〕

施 設	面 積
自家発電機室	98.40m ²
配水ポンプ室	1,090.02m ²
計	1,188.42m ²

西部配水場〔緑町2-17-16〕

施 設	面 積
自家発電機室	90.00 m ²
次亜塩素注入室	16.50 m ²
配水ポンプ室	306.00 m ²
計	412.50 m ²

西部配水場 PC配水池〔緑町2-27-8〕

施 設	面 積
自家発電機室	71.30 m ²
計	71.30 m ²

北部配水場〔もくせいの杜2-2-33〕

施 設	面 積
自家発電機室	96.00 m ²
次亜塩素注入室	16.50 m ²
配水ポンプ室	312.00 m ²
計	424.50 m ²

(5) 導・送・配水管延長 (平成29年度末現在)

(単位：m)

管 種		φ 75	φ 100	φ 150	φ 200	φ 250	φ 300	φ 350	φ 400	φ 450	φ 500	φ 600～	計
導水管	石綿セメント管												
	鑄鉄管			4.0	7,542.2	696.6	303.5	881.3	359.8	3.5		20.1	9,811.0
	鋼管												
	小計			4.0	7,542.2	696.6	303.5	881.3	359.8	3.5		20.1	9,811.0
送水管	石綿セメント管												
	鑄鉄管					989.7					1,261.1		2,250.8
	鋼管										40.8		40.8
	小計					989.7					1,301.9		2,291.6
配水管	石綿セメント管												
	鑄鉄管	15,469.7	135,498.5	64,030.4	21,312.3	10,391.1	5,852.0	3,175.1	1,744.0	1,440.9	2,216.7		261,130.7
	鋼管		39.3	533.8		44.1			30.1		12.0		659.3
	硬質塩化ビニル管	681.4	217.4	176.0									1,074.8
	小計	16,151.1	135,755.2	64,740.2	21,312.3	10,435.2	5,852.0	3,175.1	1,774.1	1,440.9	2,228.7		262,864.8
計	石綿セメント管												
	鑄鉄管	15,469.7	135,498.5	64,034.4	28,854.5	12,077.4	6,155.5	4,056.4	2,103.8	1,444.4	3,477.8	20.1	273,192.5
	鋼管		39.3	533.8		44.1			30.1		52.8		700.1
	硬質塩化ビニル管	681.4	217.4	176.0									1,074.8
	合計	16,151.1	135,755.2	64,744.2	28,854.5	12,121.5	6,155.5	4,056.4	2,133.9	1,444.4	3,530.6	20.1	274,967.4

(6) 導・送・配水管路耐震化率 (平成29年度末現在)

区分	管種		基幹管路				配水支管	管路合計	管路合計のうち重要管路	
			導水管	送水管	配水本管	基幹管路延長				
耐震適合管	耐震管	ダクタイル鋳鉄管	DIP-NS	547.8	35.7	802.5	1,386.0	65,483.1	66,869.1	1,298.1
		ダクタイル鋳鉄管	DIP-GX	197.7	989.7	542.1	1,729.5	15,189.0	16,918.5	1,676.4
		ダクタイル鋳鉄管	DIP-SⅡ	2,846.3	0.0	869.2	3,715.5	2,109.5	5,825.0	739.6
		鋼管	SP	0.0	40.8	12.0	52.8	577.9	630.7	0.0
		ステンレス管	SSP	0.0	0.0	30.1	30.1	39.3	69.4	0.0
		耐震管延長 (m)		3,591.8	1,066.2	2,255.9	6,913.9	83,398.8	90,312.7	3,714.1
		耐震管率 (%)		36.6	46.5	26.2	33.4	32.9	32.9	46.0
	準耐震管	ダクタイル鋳鉄管	DIP-K	564.7	1,225.4	5,490.3	7,280.4	53,266.1	60,546.5	2,807.7
		準耐震管延長 (m)		564.7	1,225.4	5,490.3	7,280.4	53,266.1	60,546.5	2,807.7
		準耐震管率 (%)		5.8	53.5	63.7	35.1	21.0	22.0	34.7
	耐震適合管延長 (m)			4,156.5	2,291.6	7,746.2	14,194.3	136,664.9	150,859.2	6,521.8
	耐震適合管率 (%)			42.4	100.0	89.9	68.5	53.8	54.9	80.7
非耐震適合管	ダクタイル鋳鉄管	DIP-A	2,936.5	0.0	0.0	2,936.5	107,954.8	110,891.3	980.5	
	鋳鉄管	CIP	2,718.0	0.0	872.6	3,590.6	8,551.5	12,142.1	579.9	
	硬質塩化ビニル管	VP	0.0	0.0	0.0	0.0	1,074.8	1,074.8	0.0	
	石綿セメント管	ACP	0.0	0.0	0.0	0.0	0.0	0.0	0.0	
	非耐震適合管延長 (m)		5,654.5	0.0	872.6	6,527.1	117,581.1	124,108.2	1,560.4	
	非耐震適合管率 (%)		57.6	0.0	10.1	31.5	46.2	45.1	19.3	
合計延長 (m)			9,811.0	2,291.6	8,618.8	20,721.4	254,246.0	274,967.4	8,082.2	

5. 普及状況等

(1) 普及状況等の推移

(各年度末現在)

年度	行政区域内		給水区域内		普及率(%)	
	世帯数	人口(人)	世帯数	人口(人)	世帯	人口
53	29,867	87,685	29,807	87,509	99.8	99.8
54	30,466	89,170	30,405	88,991	99.8	99.8
55	31,347	91,321	31,248	91,138	99.7	99.8
56	32,479	94,311	32,414	94,122	99.8	99.8
57	33,130	95,790	33,080	95,646	99.8	99.8
58	33,819	96,771	33,791	96,694	99.9	99.9
59	34,037	97,252	34,009	97,174	99.9	99.9
60	34,564	97,922	34,539	97,853	99.9	99.9
61	35,370	99,292	35,352	99,252	99.9	99.9
62	37,004	102,691	36,991	102,664	99.9	99.9
63	37,929	103,893	37,916	103,866	100.0	100.0
元	38,611	104,585	38,604	104,569	100.0	100.0
2	39,553	105,759	39,547	105,744	100.0	100.0
3	40,359	106,505	40,356	106,496	100.0	100.0
4	41,114	107,176	41,112	107,170	100.0	100.0
5	41,778	107,996	41,776	107,990	100.0	100.0
6	42,145	108,153	42,143	108,147	100.0	100.0
7	42,650	108,505	42,648	108,500	100.0	100.0
8	42,847	107,945	42,845	107,940	100.0	100.0
9	43,281	107,917	43,279	107,912	100.0	100.0
10	43,782	107,757	43,780	107,752	100.0	100.0
11	44,059	107,206	44,057	107,201	100.0	100.0
12	44,800	107,533	44,798	107,528	100.0	100.0
13	45,925	109,066	45,922	109,061	100.0	100.0
14	46,999	110,453	46,997	110,448	100.0	100.0
15	47,420	110,695	47,418	110,690	100.0	100.0
16	47,857	110,929	47,855	110,924	100.0	100.0
17	48,845	112,023	48,843	112,021	100.0	100.0
18	49,651	112,578	49,650	112,576	100.0	100.0
19	50,251	112,936	50,250	112,934	100.0	100.0
20	50,528	112,808	50,527	112,806	100.0	100.0
21	51,176	113,475	51,175	113,473	100.0	100.0
22	51,561	113,628	51,560	113,626	100.0	100.0
23	51,803	113,510	51,802	113,508	100.0	100.0
24	51,869	112,932	51,868	112,930	100.0	100.0
25	51,617	112,793	51,616	112,791	100.0	100.0
26	52,166	112,826	52,165	112,824	100.0	100.0
27	52,686	112,906	52,685	112,904	100.0	100.0
28	53,038	112,850	53,037	112,849	100.0	100.0
29	53,670	113,251	53,669	113,250	100.0	100.0

(2) 配水量等の推移

年度	総配水量 (m ³)	有収水量 (m ³)	有収率 (%)	1日配水量(m ³)			1人1日・配水量(%)		
				最大	最小	平均	最大	最小	平均
53	10,362,430	9,042,260	87.26	36,620 [7/24]	19,220 [1/ 1]	28,390	418	220	324
54	10,156,160	9,074,202	89.35	37,660 [6/24]	19,320 [1/ 1]	27,749	423	217	312
55	9,951,200	9,032,036	90.76	34,300 [7/21]	18,900 [1/ 1]	27,264	376	207	299
56	10,687,310	9,753,972	91.27	38,160 [7/12]	21,580 [1/ 1]	29,280	405	229	311
57	11,214,980	10,052,591	89.64	38,180 [9/26]	22,480 [1/ 1]	30,726	399	235	321
58	11,777,210	10,490,193	89.07	40,820 [9/ 4]	24,120 [1/ 1]	32,178	422	249	333
59	12,451,180	11,029,628	88.58	43,970 [9/ 2]	26,120 [1/ 1]	34,113	452	270	351
60	12,640,220	11,199,911	88.61	43,310 [7/14]	26,130 [1/ 1]	34,631	443	267	354
61	13,317,270	11,465,231	86.09	44,860 [7/18]	27,650 [1/ 1]	36,486	452	279	368
62	13,369,980	11,726,983	87.71	46,540 [6/ 7]	27,810 [1/ 1]	36,530	453	271	356
63	13,516,500	12,049,324	89.15	44,130 [8/28]	28,550 [1/ 1]	37,032	425	275	357
元	14,111,240	12,717,650	90.12	47,130 [7/23]	30,330 [1/ 1]	38,611	451	290	370
2	14,473,560	12,915,038	89.23	48,080 [7/19]	30,040 [1/ 1]	39,654	455	284	375
3	14,479,250	13,008,129	89.84	46,880 [7/21]	32,260 [1/ 1]	39,561	440	303	371
4	14,757,520	13,293,267	90.08	48,750 [7/19]	33,070 [1/ 1]	40,432	455	309	377
5	14,414,480	13,160,173	91.30	46,290 [6/27]	33,330 [1/ 1]	39,492	429	309	366
6	14,436,110	13,367,388	92.60	46,820 [7/ 3]	33,110 [1/ 1]	39,551	433	306	366
7	14,435,370	13,413,466	92.92	47,540 [7/10]	33,570 [1/ 1]	39,441	438	309	364
8	14,506,080	13,267,903	91.46	46,600 [7/11]	33,210 [1/ 1]	39,743	432	308	368
9	14,427,750	13,304,414	92.21	46,420 [7/ 6]	32,490 [1/ 1]	39,528	430	301	366
10	14,386,920	13,272,477	92.25	46,070 [7/ 4]	33,800 [1/ 1]	39,416	428	314	366
11	14,296,690	13,514,713	94.53	44,810 [12/31]	33,180 [1/ 1]	39,062	418	310	364
12	13,899,130	13,434,351	96.66	43,790 [7/24]	33,110 [8/13]	38,080	407	308	354
13	13,830,980	13,019,323	94.13	44,780 [7/13]	32,750 [1/ 1]	37,893	411	300	347
14	13,735,480	12,946,568	94.26	42,980 [7/ 4]	32,090 [1/ 3]	37,631	389	291	341
15	13,889,300	12,958,237	93.30	42,820 [8/10]	33,040 [1/ 1]	37,949	387	298	343
16	14,050,070	12,979,131	92.38	44,460 [7/ 8]	34,240 [2/19]	38,493	401	309	347
17	13,758,530	12,847,489	93.38	41,910 [7/18]	33,050 [1/ 2]	37,695	374	295	336
18	13,824,190	13,016,590	94.16	42,340 [6/29]	33,540 [1/ 2]	37,874	376	298	336
19	13,927,340	12,980,046	93.20	42,220 [7/24]	33,680 [1/ 1]	38,053	374	298	337
20	13,476,520	12,671,904	94.03	41,160 [8/ 3]	32,670 [3/ 6]	36,922	365	290	327
21	13,099,040	12,636,430	96.47	40,370 [7/16]	32,420 [1/ 1]	35,888	356	286	316
22	13,149,590	12,762,703	97.06	40,270 [7/21]	32,210 [1/ 1]	36,026	354	283	317
23	12,807,570	12,506,049	97.65	40,380 [6/22]	31,000 [1/ 1]	34,993	356	273	308
24	12,533,910	12,443,590	99.28	38,530 [7/16]	31,000 [5/31]	34,339	341	275	304
25	12,710,870	12,417,615	97.69	38,470 [7/11]	30,230 [4/11]	34,824	341	268	309
26	12,564,000	12,115,707	96.43	37,540 [7/16]	30,620 [1/ 1]	34,422	333	271	305
27	12,529,840	12,187,207	97.27	37,800 [7/13]	30,840 [1/ 1]	34,235	335	273	303
28	12,684,160	12,288,921	96.88	38,030 [7/ 7]	31,430 [1/ 1]	34,751	337	278	308
29	12,643,590	12,293,771	97.23	38,500 [1/27]	31,170 [8/14]	34,640	340	276	306

※ []内は記録日

(3) 水源別取水量及び電力使用量

水 源 井	29 年 度		28 年 度		27 年 度		26 年 度		25 年 度	
	取水量(m ³)	使用電力量(kwh)	取水量(m ³)	使用電力量(kwh)	取水量(m ³)	使用電力量(kwh)	取水量(m ³)	使用電力量(kwh)	取水量(m ³)	使用電力量(kwh)
東部配水場系	9,601,000	3,372,312	9,663,190	3,341,287	9,459,540	3,311,717	9,110,430	3,252,185	9,329,590	3,319,517
第 1 号水源	142,750	(※) 60,252	170,630	(※) 71,317	138,610	(※) 56,528	153,780	(※) 62,547	103,970	(※) 55,446
第 2 号水源	815,020	264,407	840,420	269,573	796,360	245,652	742,740	221,597	696,960	219,825
第 3 号水源	725,770	253,898	782,130	277,305	831,080	271,375	768,600	247,464	789,900	265,059
第 4 号水源	788,620	261,779	825,620	275,654	914,140	284,090	836,320	258,524	698,490	245,566
第 5 号水源	616,910	240,266	689,400	274,291	659,230	244,517	591,260	218,495	580,520	222,017
第 6 号水源	152,190	(※) 58,916	182,740	(※) 70,083	150,760	(※) 55,630	166,740	(※) 61,021	146,400	(※) 55,331
第 7 号水源	708,430	246,293	760,340	261,705	519,170	217,635	498,280	234,246	478,720	238,466
第 8 号水源	882,250	324,126	418,810	124,495	557,540	217,021	837,410	284,932	798,730	278,611
第 9 号水源	1,134,540	354,876	1,127,720	345,263	934,600	372,254	936,300	409,538	1,248,060	406,492
第 10 号水源	758,220	252,471	796,260	265,375	691,300	227,167	595,760	246,842	692,450	290,422
第 11 号水源	786,930	258,787	854,030	274,798	897,750	278,996	831,720	249,960	856,350	261,139
第 12 号水源	665,210	263,363	699,070	274,484	772,600	282,541	705,000	256,138	718,050	262,587
第 13 号水源	776,550	261,447	833,510	283,206	882,400	278,536	808,620	256,324	856,540	267,681
第 14 号水源	647,610	271,431	682,510	273,738	714,000	279,775	637,900	244,557	664,450	250,875
西部配水場系	3,042,590	1,054,584	3,020,970	1,098,597	3,070,300	1,165,166	3,453,570	1,479,525	3,381,280	1,380,441
第 1 号水源	300,440	(※) 82,291	183,870	(※) 97,918	144,740	(※) 80,491	153,800	(※) 84,582	125,220	(※) 63,063
第 2 号水源	220,530	84,764	505,910	182,860	575,850	216,967	698,160	322,973	910,900	384,403
第 3 号水源	550,910	199,327	491,960	178,756	308,450	126,772	589,740	319,049	530,090	294,289
第 4 号水源	635,640	230,336	571,730	211,697	605,220	219,413	601,740	227,167	606,120	239,346
第 5 号水源	588,670	239,509	609,280	245,773	742,180	326,279	984,570	404,613	806,450	289,009
第 6 号水源	746,400	(※) 218,357	658,220	(※) 181,593	693,860	(※) 195,244	425,560	(※) 121,141	402,500	(※) 110,331
北部配水場系	0	—								
第 1 号水源	0	(※) —								
第 2 号水源	0	(※) —								
合 計	12,643,590	4,426,896	12,684,160	4,439,884	12,529,840	4,476,883	12,564,000	4,731,710	12,710,870	4,699,958

※ (※)は、配水場より給電しているため、稼動時間により算出

(4) 配水量 (平成29年度)

(単位：m³)

月	東部配水場	西部配水場	中央配水場	北部配水場	計	
4	398,650	248,800	389,190	0	1,036,640	
5	413,170	258,140	404,070	0	1,075,380	
6	400,700	246,480	396,760	0	1,043,940	
7	417,470	263,510	423,930	0	1,104,910	
8	399,670	251,720	407,900	0	1,059,290	
9	389,430	244,140	391,110	0	1,024,680	
10	401,540	251,610	401,480	0	1,054,630	
11	389,770	247,010	394,760	0	1,031,540	
12	409,990	261,380	413,260	0	1,084,630	
1	410,820	263,120	404,590	0	1,078,530	
2	373,300	243,250	367,710	0	984,260	
3	396,990	263,430	404,740	0	1,065,160	
計	4,801,500	3,042,590	4,799,500	0	12,643,590	
比率	38.0%	24.0%	38.0%	—	100.0%	
一日	最大	14,900	9,450	14,150	—	38,500
	最小	11,670	7,550	11,950	—	31,170
	平均	13,155	8,336	13,149	—	34,640

配水量 (平成28年度)

計	4,821,520	3,020,970	4,841,670	—	12,684,160	
一日	最大	15,060	8,640	14,330	—	38,030
	最小	12,060	7,570	11,800	—	31,430
	平均	13,210	8,277	13,265	—	34,751

(5) 月別配水量 (平成29年度)

月	配水量(m ³) (A)	有収水量(m ³) (B)	無収水量(m ³) (C=A-B)	有収率(%) (B/A)	無収率(%) (C/A)	1日配水量(m ³)			1人当たり(%)		
						最 大	最 小	平 均	最大	最小	平均
4	1,036,640	992,450	44,190	95.74	4.26	36,530 [4/16]	32,660 [4/11]	34,555	323	289	305
5	1,075,380	1,075,648	△ 268	100.02	△ 0.02	36,570 [5/21]	32,020 [5/13]	34,690	323	283	306
6	1,043,940	994,410	49,530	95.26	4.74	36,220 [6/22]	32,960 [6/13]	34,798	320	291	308
7	1,104,910	1,054,591	50,319	95.45	4.55	37,520 [7/3]	32,970 [7/30]	35,642	331	291	315
8	1,059,290	1,007,908	51,382	95.15	4.85	36,450 [8/23]	31,170 [8/14]	34,171	322	275	302
9	1,024,680	1,071,498	△ 46,818	104.57	△ 4.57	36,320 [9/18]	31,690 [9/17]	34,156	321	280	302
10	1,054,630	1,008,922	45,708	95.67	4.33	36,490 [10/26]	32,190 [10/13]	34,020	322	284	300
11	1,031,540	1,024,599	6,941	99.33	0.67	35,780 [11/19]	32,620 [11/18]	34,385	316	288	304
12	1,084,630	992,972	91,658	91.55	8.45	35,850 [12/17]	33,200 [12/1]	34,988	317	293	309
1	1,078,530	1,093,286	△ 14,756	101.37	△ 1.37	38,500 [1/27]	31,550 [1/1]	34,791	340	279	307
2	984,260	1,030,285	△ 46,025	104.68	△ 4.68	36,310 [2/4]	33,880 [2/23]	35,152	321	299	310
3	1,065,160	947,202	117,958	88.93	11.07	35,460 [3/4]	32,240 [3/20]	34,360	313	285	303
計	12,643,590	12,293,771	349,819	97.23	2.77	38,500 [1/27]	31,170 [8/14]	34,640	340	275	306

※ []内は記録日

月別配水量 (平成28年度)

計	12,684,160	12,288,921	395,239	96.88	3.12	38,030 [7/7]	31,430 [1/1]	34,751	337	278	308
---	------------	------------	---------	-------	------	----------------	----------------	--------	-----	-----	-----

※ []内は記録日

(6) 配水量分析

	29 年 度		28 年 度		27 年 度	
	水量 (m ³)	比率 (%)	水量 (m ³)	比率 (%)	水量 (m ³)	比率 (%)
総 配 水 量	12,643,590	100.00	12,684,160	100.00	12,529,840	100.00
有 効 水 量	12,564,078	99.37	12,556,699	99.00	12,451,076	99.37
有 収 水 量	12,293,771	97.23	12,288,921	96.89	12,187,207	97.27
料 金 水 量	12,189,951	96.41	12,182,899	96.05	12,079,589	96.41
児 童 扶 養 手 当 等 受 給 世 帯 減 免 水 量	103,820	0.82	106,022	0.84	107,618	0.86
そ の 他	0	0.00	0	0.00	0	0.00
無 収 水 量	270,307	2.14	267,778	2.11	263,869	2.10
事 業 用 水 量	17,304	0.14	14,063	0.11	12,821	0.10
メ ー タ ー 不 感 水 量	252,865	2.00	253,679	2.00	250,592	2.00
そ の 他	138	0.00	36	0.00	456	0.00
無 効 水 量	79,512	0.63	127,461	1.00	78,764	0.63
調 定 減 額 水 量	17,664	0.14	11,516	0.09	23,552	0.19
漏 水 水 量	61,848	0.49	115,945	0.91	55,212	0.44
不 明 水	48,281	0.38	101,763	0.80	34,016	0.27
配・給水管の破損漏水量	13,567	0.11	14,182	0.11	21,196	0.17

(7) 口径別契約件数及び有収水量

契約件数 (各年度末現在)

口径	29年度		28年度		27年度	
	件数(件)	比率(%)	件数(件)	比率(%)	件数(件)	比率(%)
13mm	14,160	25.97	14,376	26.64	14,704	27.41
20mm	38,842	71.22	38,041	70.50	37,396	69.72
25mm	1,049	1.92	1,062	1.98	1,059	1.98
小計	54,051	99.11	53,479	99.12	53,159	99.11
30mm	122	0.22	120	0.22	123	0.23
40mm	202	0.37	191	0.35	194	0.36
50mm	104	0.19	104	0.19	98	0.18
75mm	49	0.09	50	0.09	51	0.10
100mm	11	0.02	11	0.02	11	0.02
150mm	2	0.00	3	0.01	1	0.00
小計	490	0.89	479	0.88	478	0.89
合計	54,541	100.00	53,958	100.00	53,637	100.00

有収水量

口径	29年度		28年度		27年度	
	水量(m ³)	比率(%)	水量(m ³)	比率(%)	水量(m ³)	比率(%)
13mm	1,954,905	15.90	2,029,706	16.52	2,105,145	17.27
20mm	7,738,147	62.95	7,649,311	62.25	7,586,203	62.25
25mm	423,031	3.44	426,967	3.47	431,336	3.54
小計	10,116,083	82.29	10,105,984	82.24	10,122,684	83.06
30mm	141,282	1.15	146,266	1.18	143,341	1.18
40mm	403,359	3.28	390,208	3.18	382,993	3.14
50mm	567,199	4.61	554,283	4.51	555,570	4.56
75mm	651,002	5.30	653,437	5.32	612,066	5.02
100mm	359,477	2.92	369,775	3.01	354,551	2.91
150mm	55,369	0.45	68,968	0.56	16,002	0.13
小計	2,177,688	17.71	2,182,937	17.76	2,064,523	16.94
合計	12,293,771	100.00	12,288,921	100.00	12,187,207	100.00

(8) 口径別水道料金 (税抜)

口径	29年度		28年度		27年度	
	調定金額(円)	比率(%)	調定金額(円)	比率(%)	調定金額(円)	比率(%)
13mm	174,505,449	10.37	181,369,579	10.76	188,187,524	11.43
20mm	740,061,492	44.00	733,052,740	43.51	727,427,356	44.17
25mm	62,357,762	3.71	62,791,367	3.73	64,025,836	3.89
小計	976,924,703	58.08	977,213,686	58.00	979,640,716	59.49
30mm	32,941,801	1.96	33,974,784	2.02	33,047,879	2.01
40mm	101,269,131	6.02	96,377,837	5.72	94,630,112	5.74
50mm	182,777,309	10.86	179,603,048	10.66	181,462,644	11.02
75mm	225,892,050	13.43	227,410,080	13.50	212,800,490	12.92
100mm	140,325,700	8.34	144,222,350	8.56	138,375,850	8.40
150mm	21,979,150	1.31	26,010,800	1.54	6,848,700	0.42
小計	705,185,141	41.92	707,598,899	42.00	667,165,675	40.51
合計	1,682,109,844	100.00	1,684,812,585	100.00	1,646,806,391	100.00

6. 財務状況

(1) 収益的収入

(単位：円)

款	項目	節	当初予算額	補正予算額	合計	税込決算額	増(△)減	収入率(%)	消費税	税抜決算額								
1	事業	収益	1,913,152,000	0	1,913,152,000	1,942,025,723	28,873,723	101.5	140,700,405	1,801,325,318								
	1	営業	収益	1,804,072,000	0	1,804,072,000	1,838,221,623	34,149,623	101.9	134,995,764	1,703,225,859							
		1	給水	収益	1,783,218,000	0	1,783,218,000	1,816,550,433	33,332,433	101.9	134,440,589	1,682,109,844						
			水道	料金	1,783,218,000	0	1,783,218,000	1,816,550,433	33,332,433	101.9	134,440,589	1,682,109,844						
		2	受託	工事	収益	257,000	0	257,000	91,162	△ 165,838	35.5	5,697	85,465					
			修繕	工事	収益	256,000	0	256,000	76,918	△ 179,082	30.0	5,697	71,221					
			受託	工事	収益	1,000	0	1,000	14,244	13,244	1,424.4	0	14,244					
		3	その他の	営業	収益	20,597,000	0	20,597,000	21,580,028	983,028	104.8	549,478	21,030,550					
			料金	特別	措置	7,609,000	0	7,609,000	7,437,828	△ 171,172	97.8	549,478	6,888,350					
			補	填	金													
			手	数	料	6,293,000	0	6,293,000	7,921,400	1,628,400	125.9	0	7,921,400					
			一般	会計	負担	6,220,000	0	6,220,000	6,220,800	800	100.0	0	6,220,800					
			材	料	売却	475,000	0	475,000	0	△ 475,000	0.0	0	0					
			収益															
	2	営業	外	収益	109,079,000	0	109,079,000	103,804,100	△ 5,274,900	95.2	5,704,641	98,099,459						
		1	受	取	利息	100,000	0	100,000	374,552	274,552	374.6	0	374,552					
			預	金	利息	100,000	0	100,000	374,552	274,552	374.6	0	374,552					
		2	下	水道	使用	77,649,000	0	77,649,000	72,738,000	△ 4,911,000	93.7	5,388,000	67,350,000					
			受	託	徴	収	77,649,000	0	77,649,000	72,738,000	△ 4,911,000	93.7	5,388,000	67,350,000				
			受	託	徴	収	77,649,000	0	77,649,000	72,738,000	△ 4,911,000	93.7	5,388,000	67,350,000				
			収益															
		3	他	会	計	補	助	金	1,781,000	0	1,781,000	1,182,573	△ 598,427	66.4	0	1,182,573		
			一	般	会	計	補	助	金	1,781,000	0	1,781,000	1,182,573	△ 598,427	66.4	0	1,182,573	
			長	期	前	受	金	戻	入	26,625,000	0	26,625,000	24,623,720	△ 2,001,280	92.5	0	24,623,720	
			長	期	前	受	金	戻	入	26,625,000	0	26,625,000	24,623,720	△ 2,001,280	92.5	0	24,623,720	
			雑	収	益	2,924,000	0	2,924,000	4,885,255	1,961,255	167.1	316,641	4,568,614					
			不	用	品	売	却	収	益	2,045,000	0	2,045,000	3,572,797	1,527,797	174.7	264,650	3,308,147	
			そ	の	他	の	雑	収	益	879,000	0	879,000	1,312,458	433,458	149.3	51,991	1,260,467	
			収	益														
	3	特	別	利	益	1,000	0	1,000	0	△ 1,000	0.0	0	0					
		1	過	年	度	損	益	修	正	益	1,000	0	1,000	0	△ 1,000	0.0	0	0
			過	年	度	損	益	修	正	益	1,000	0	1,000	0	△ 1,000	0.0	0	0

(2) 収益の支出

(単位：円)

款	項	目	当初予算額	補正予算額	予備費等充当	流用増減額	合計	税込決算額	不用額	執行率(%)	消費税	税抜決算額
1	事業費		1,541,925,000	0	0	0	1,541,925,000	1,337,231,446	204,693,554	86.7	81,744,620	1,255,486,826
	1	営業費用	1,449,935,000	0	0	△ 643,000	1,449,292,000	1,286,017,495	163,274,505	88.7	39,018,182	1,246,999,313
		原水及び浄水費	121,438,000	0	0	0	121,438,000	102,245,843	19,192,157	84.2	6,723,010	95,522,833
		配水及び給水費	413,845,000	0	0	0	413,845,000	339,057,653	74,787,347	81.9	19,882,756	319,174,897
		受託工事費	216,000	0	0	0	216,000	0	216,000	0.0	0	0
		業務費	156,798,000	0	0	0	156,798,000	149,458,407	7,339,593	95.3	9,754,526	139,703,881
		総係費	181,525,000	0	0	△ 895,000	180,630,000	142,561,757	38,068,243	78.9	2,274,701	140,287,056
		広告宣伝費	9,276,000	0	0	252,000	9,528,000	5,197,092	4,330,908	54.5	383,189	4,813,903
		減価償却費	553,159,000	0	0	0	553,159,000	536,854,194	16,304,806	97.1	0	536,854,194
		資産減耗費	13,678,000	0	0	0	13,678,000	10,642,549	3,035,451	77.8	0	10,642,549
	2	営業外費用	71,989,000	0	0	643,000	72,632,000	51,213,951	21,418,049	70.5	42,726,438	8,487,513
		支払利息	6,574,000	0	0	0	6,574,000	6,573,493	507	100.0	0	6,573,493
		節水対策費	525,000	0	0	0	525,000	470,300	54,700	89.6	0	470,300
		消費税	63,809,000	0	0	0	63,809,000	42,695,000	21,114,000	66.9	42,695,000	0
		雑支出	1,081,000	0	0	643,000	1,724,000	1,475,158	248,842	85.6	31,438	1,443,720
	3	特別損失	1,000	0	0	0	1,000	0	1,000	0.0	0	0
		過年度損益修正損	1,000	0	0	0	1,000	0	1,000	0.0	0	0
	4	予備費	20,000,000	0	0	0	20,000,000	0	20,000,000	0.0	0	0
		予備費	20,000,000	0	0	0	20,000,000	0	20,000,000	0.0	0	0

(3) 資本的収支

資本的収入

(単位：円)

款項目	節	当初予算額	補正予算額	合計	税込決算額	増(△)減	収入率(%)	消費税	税抜決算額
1	資本的収入	32,826,000	0	32,826,000	10,902,600	△ 21,923,400	33.2	346,800	10,555,800
	1 負担金	6,826,000	0	6,826,000	10,902,600	4,076,600	159.7	346,800	10,555,800
	1 一般会計負担金	6,824,000	0	6,824,000	6,220,800	△ 603,200	91.2	0	6,220,800
	消火栓設置費負担金	6,220,000	0	6,220,000	6,220,800	800	100.0	0	6,220,800
	児童手当支給費負担金	604,000	0	604,000	0	△ 604,000	0.0	0	0
	2 工事負担金	2,000	0	2,000	4,681,800	4,679,800	234,090.0	346,800	4,335,000
	配水管切回し工事負担金	1,000	0	1,000	0	△ 1,000	0.0	0	0
	その他の工事負担金	1,000	0	1,000	4,681,800	4,680,800	468,180.0	346,800	4,335,000
	2 補助金	26,000,000	0	26,000,000	0	△ 26,000,000	0.0	0	0
	1 その他の補助金	26,000,000	0	26,000,000	0	△ 26,000,000	0.0	0	0
	二酸化炭素排出抑制対策事業費等補助金	26,000,000	0	26,000,000	0	△ 26,000,000	0.0	0	0

資本的支出

(単位：円)

款項目	目	当初予算額	補正予算額	予備費等充当	流用増減額	繰越予算額	合計	税込決算額	不用額	執行率(%)	消費税	税抜決算額
1	資本的支出	537,021,000	0	0	0	676,805,400	1,213,826,400	924,382,480	289,443,920	76.2	56,388,562	867,993,918
	1 建設改良費	454,345,000	0	0	0	676,805,400	1,131,150,400	851,706,961	279,443,439	75.3	56,388,562	795,318,399
	事務費	72,649,000	0	0	0	0	72,649,000	59,670,741	12,978,259	82.1	406,460	59,264,281
	配水管費	236,721,000	0	0	0	0	236,721,000	227,983,792	8,737,208	96.3	16,875,920	211,107,872
	配水場費	63,122,000	0	0	0	676,805,400	739,927,400	515,584,080	224,343,320	69.7	38,191,414	477,392,666
	原水施設費	14,624,000	0	0	0	0	14,624,000	8,532,000	6,092,000	58.3	632,000	7,900,000
	水道メータ一費	62,261,000	0	0	0	0	62,261,000	36,118,980	26,142,020	58.0	0	36,118,980
	固定資産購入費	4,968,000	0	0	0	0	4,968,000	3,817,368	1,150,632	76.8	282,768	3,534,600
	2 企業債償還金	72,676,000	0	0	0	0	72,676,000	72,675,519	481	100.0	0	72,675,519
	企業債償還金	72,676,000	0	0	0	0	72,676,000	72,675,519	481	100.0	0	72,675,519
	3 予備費	10,000,000	0	0	0	0	10,000,000	0	10,000,000	0.0	0	0
	予備費	10,000,000	0	0	0	0	10,000,000	0	10,000,000	0.0	0	0

(単位：円)

収支不足額	913,479,880	補填財源	消費税	56,041,762
			過年度損益勘定留保金資金	199,433,264
			当年度損益勘定留保金資金	522,873,023
			建設改良積立金	135,131,831

(単位：円)

たな卸資産購入限度額	当初予算額	補正予算額	流用増減額	合計	税込決算額	不用額	執行率(%)	消費税	税抜決算額
	67,781,000	0	0	67,781,000	38,839,973	28,941,027	57.3	2,877,033	35,962,940

(4) 損益計算書 (税抜)

(単位:円)

科 目	29年度決算額	28年度決算額	比較増減	比 率	27年度決算額
営 業 収 益	1,703,225,859	1,709,483,401	△ 6,257,542	△ 0.4%	1,666,333,661
給 水 収 益	1,682,109,844	1,684,812,585	△ 2,702,741	△ 0.2%	1,646,806,391
受 託 工 事 収 益	85,465	259,686	△ 174,221	△ 67.1%	0
その他の営業収益	21,030,550	24,411,130	△ 3,380,580	△ 13.8%	19,527,270
営 業 外 収 益	98,150,426	93,900,729	4,249,697	4.5%	92,270,283
受 取 利 息	374,552	877,928	△ 503,376	△ 57.3%	1,023,337
下水道使用料 受託徴収収益	67,350,000	67,030,000	320,000	0.5%	66,120,000
他会計補助金	1,182,573	2,007,490	△ 824,917	△ 41.1%	1,902,930
長期前受金戻入	24,623,720	20,304,177	4,319,543	21.3%	19,687,774
雑 収 益	4,619,581	3,681,134	938,447	25.5%	3,536,242
営 業 費 用	1,246,999,313	1,220,757,925	26,241,388	2.1%	1,168,263,212
原水及び浄水費	95,522,833	92,724,320	2,798,513	3.0%	104,866,771
配水及び給水費	319,174,897	300,639,968	18,534,929	6.2%	308,980,119
受託工事費	0	0	0	-	0
業 務 費	139,703,881	136,883,306	2,820,575	2.1%	134,941,628
総 係 費	140,287,056	150,669,928	△ 10,382,872	△ 6.9%	124,945,768
広告宣伝費	4,813,903	3,978,038	835,865	21.0%	2,878,715
減価償却費	536,854,194	529,946,628	6,907,566	1.3%	451,373,736
資産減耗費	10,642,549	5,915,737	4,726,812	79.9%	40,276,475
営 業 外 費 用	8,487,513	11,338,155	△ 2,850,642	△ 25.1%	15,350,364
支 払 利 息	6,573,493	10,238,955	△ 3,665,462	△ 35.8%	14,703,013
節水対策費	470,300	607,680	△ 137,380	△ 22.6%	294,930
雑 支 出	1,443,720	491,520	952,200	193.7%	352,421
経 常 利 益	545,889,459	571,288,050	△ 25,398,591	△ 4.4%	574,990,368
特 別 利 益	0	0	0	-	0
過年度損益修正益	0	0	0	-	0
その他特別利益	0	0	0	-	0
特 別 損 失	0	0	0	-	0
過年度損益修正損	0	0	0	-	0
その他特別損失	0	0	0	-	0
当 年 度 純 利 益	545,889,459	571,288,050	△ 25,398,591	△ 4.4%	574,990,368
前年度繰越利益剰余金	0	0	0	-	0
当年度未処分利益剰余金	681,021,290	1,229,415,799	△ 548,394,509	△ 44.6%	1,766,426,276

(5) 貸借対照表 (税抜)

資産の部

(単位:円)

科 目	29年度決算額	28年度決算額	比較増減	比 率	27年度決算額
固 定 資 産	14,759,207,798	14,509,764,762	249,443,036	1.7%	13,807,987,240
有形固定資産合計	14,759,207,798	14,509,764,762	249,443,036	1.7%	13,807,987,240
土 地	451,311,271	451,311,271	0	0.0%	451,311,271
建 物	808,355,770	660,260,246	148,095,524	22.4%	676,845,786
建物附属設備	280,694,802	224,510,648	56,184,154	25.0%	193,302,599
構 築 物	10,461,933,482	9,875,314,110	586,619,372	5.9%	9,860,798,168
機械及び装置	2,555,237,898	1,890,467,813	664,770,085	35.2%	2,002,463,904
水道メーター	89,704,419	73,739,531	15,964,888	21.7%	72,618,823
車両及び運搬具	1,872,130	2,221,224	△ 349,094	△ 15.7%	2,575,421
工器具及び備品	104,681,087	130,380,716	△ 25,699,629	△ 19.7%	159,516,118
建設仮勘定	5,416,939	1,201,559,203	△ 1,196,142,264	△ 99.5%	388,555,150
流 動 資 産	2,451,923,855	2,388,150,358	63,773,497	2.7%	2,557,548,581
現金・預金	2,236,360,073	2,110,698,166	125,661,907	6.0%	2,101,052,129
未 収 金	215,239,715	198,044,565	17,195,150	8.7%	220,216,956
貸倒引当金	△ 6,650,511	△ 6,278,763	△ 371,748	5.9%	△ 6,010,314
貯 蔵 品	6,974,578	7,326,390	△ 351,812	△ 4.8%	7,144,510
前 払 金	0	78,360,000	△ 78,360,000	皆減	235,145,300
資 産 合 計	17,211,131,653	16,897,915,120	313,216,533	1.9%	16,365,535,821

負債の部

(単位:円)

科 目	29年度決算額	28年度決算額	比較増減	比 率	27年度決算額
固 定 負 債	321,316,323	381,496,068	△ 60,179,745	△ 15.8%	413,091,324
企 業 債	42,971,985	76,631,902	△ 33,659,917	△ 43.9%	149,307,421
建設改良費等の財源に充てるための企業債	42,971,985	76,631,902	△ 33,659,917	△ 43.9%	149,307,421
引 当 金	278,344,338	304,864,166	△ 26,519,828	△ 8.7%	263,783,903
退職給付引当金	278,344,338	304,864,166	△ 26,519,828	△ 8.7%	263,783,903
流 動 負 債	313,840,119	473,886,760	△ 160,046,641	△ 33.8%	619,848,385
企 業 債	33,659,917	72,675,519	△ 39,015,602	△ 53.7%	94,998,357
建設改良費等の財源に充てるための企業債	33,659,917	72,675,519	△ 39,015,602	△ 53.7%	94,998,357

負債の部

(単位:円)

科 目	29年度決算額	28年度決算額	比較増減	比 率	27年度決算額
未 払 金	109,042,704	274,756,417	△ 165,713,713	△ 60.3%	356,643,248
前 受 金	461,734	408,857	52,877	12.9%	317,249
引 当 金	65,787,000	16,906,000	48,881,000	289.1%	65,011,500
退職給付引当金	52,113,000	0	52,113,000	皆増	47,377,500
賞与引当金	13,674,000	16,906,000	△ 3,232,000	△ 19.1%	17,634,000
その他流動負債	104,888,764	109,139,967	△ 4,251,203	△ 3.9%	102,878,031
繰 延 収 益	804,420,099	816,866,639	△ 12,446,540	△ 1.5%	606,718,759
長期前受金	1,162,583,083	1,151,469,903	11,113,180	1.0%	921,017,846
長期前受金 収益化累計額	△ 358,162,984	△ 334,603,264	△ 23,559,720	7.0%	△ 314,299,087
負 債 合 計	1,439,576,541	1,672,249,467	△ 232,672,926	△ 13.9%	1,639,658,468

※ 27年度は流動負債の退職給付引当金に当年度退職給付額を計上し、28年度以後は流動負債の未払金に当年度退職給付額を、流動負債の退職給付引当金に翌年度退職給付見込額を計上している。

資本の部

(単位:円)

科 目	29年度決算額	28年度決算額	比較増減	比 率	27年度決算額
資 本 金	13,091,811,820	12,433,684,071	658,127,749	5.3%	11,242,248,163
剰 余 金	2,679,743,292	2,791,981,582	△ 112,238,290	△ 4.0%	3,483,629,190
資本剰余金	651,212,146	651,212,146	0	0.0%	722,711,896
受贈財産評価額	15,478,740	15,478,740	0	0.0%	15,478,740
国庫補助金	1,765,485	1,765,485	0	0.0%	1,765,485
負担金	633,967,921	633,967,921	0	0.0%	705,467,671
利益剰余金	2,028,531,146	2,140,769,436	△ 112,238,290	△ 5.2%	2,760,917,294
減債積立金	0	0	0	-	81,340,645
建設改良積立金	1,347,509,856	911,353,637	436,156,219	47.9%	913,150,373
当年度未処分利益剰余金	681,021,290	1,229,415,799	△ 548,394,509	△ 44.6%	1,766,426,276
当年度純利益	545,889,459	571,288,050	△ 25,398,591	△ 4.4%	574,990,368
その他未処分利益剰余金変動額	135,131,831	658,127,749	△ 522,995,918	△ 79.5%	1,191,435,908
資 本 合 計	15,771,555,112	15,225,665,653	545,889,459	3.6%	14,725,877,353
負債・資本合計	17,211,131,653	16,897,915,120	313,216,533	1.9%	16,365,535,821

引当金取崩し額

(単位:円)

科 目	29年度決算額	28年度決算額	比較増減	比 率	27年度決算額
修繕引当金	0	0	0	-	0
退職給付引当金	20,234,625	24,909,375	△ 4,674,750	△ 18.8%	110,102,904
賞与引当金	16,906,000	17,634,000	△ 728,000	△ 4.1%	17,067,000
貸倒引当金	1,062,083	1,742,204	△ 680,121	△ 39.0%	1,092,895
合 計	38,202,708	44,285,579	△ 6,082,871	△ 13.7%	128,262,799

※ 退職給付引当金の取崩し額は、27年度は前年度退職給付額を、28年度以後は当年度退職給付額を計上している。

積立金取崩し額

(単位:円)

科 目	29年度決算額	28年度決算額	比較増減	比 率	27年度決算額
減債積立金	0	81,340,645	△ 81,340,645	皆減	0
建設改良積立金	135,131,831	576,787,104	△ 441,655,273	△ 76.6%	1,191,435,908
合 計	135,131,831	658,127,749	△ 522,995,918	△ 79.5%	1,191,435,908

(6) 経営分析

事 項	算 式	29 年 度		28年度	27年度
普及率	現在給水人口	113,250人	100.0%	100.0%	100.0%
	行政区域内人口	113,251人			
有収率	年間総有収水量	12,293,771m ³	97.2%	96.9%	97.3%
	年間総配水量	12,643,590m ³			
負荷率	一日平均配水量	34,640m ³	90.0%	91.4%	90.6%
	一日最大配水量	38,500m ³			
施設 利用率	一日平均配水量	34,640m ³	72.5%	72.7%	71.6%
	一日配水能力	47,800m ³			
最稼 働率	一日最大配水量	38,500m ³	80.5%	79.6%	79.1%
	一日配水能力	47,800m ³			
配水管 使用効率	年間総配水量	12,643,590m ³	46.0m ³ /m	46.2m ³ /m	46.7m ³ /m
	導送配水管延長	274,967.4m			
固定資産 使用効率	年間総配水量	12,643,590m ³	8.6m ³ /万円	8.7m ³ /万円	9.1m ³ /万円
	有形固定資産	1,475,921万円			
供給単価	給水収益	1,682,109,844円	136.83円	137.10円	135.13円
	年間総有収水量	12,293,771m ³			
給水原価	給水費用	1,230,863,106円	100.12円	98.61円	95.50円
	年間総有収水量	12,293,771m ³			

職員一人当たり

給水 人口	現在給水人口	113,250人	5,961人	4,180人	4,182人
	損益勘定所属職員数	19人			
有収 水量	年間総有収水量	12,293,771m ³	647,041m ³	455,145m ³	451,378m ³
	損益勘定所属職員数	19人			
営業 収益	営業収益	1,703,226千円	89,643千円	63,314千円	61,716千円
	損益勘定所属職員数	19人			
給水 収益	給水収益	1,682,110千円	88,532千円	62,400千円	60,993千円
	損益勘定所属職員数	19人			

※ 平成26年度から会計基準の変更により、給水原価を算定する際には、給水費用から長期前受金戻入相当額を控除している。

(7) 財務分析 (税抜)

事 項	算 式	29 年 度		28年度	27年度	26年度
営業収支比率	営業収益－受託工事収益	1,703,140,394円	136.6%	140.0%	142.6%	148.0%
	営業費用－受託工事費用	1,246,999,313円				
経常収支比率	営業収益+営業外収益	1,801,376,285円	143.5%	146.4%	148.6%	153.2%
	営業費用+営業外費用	1,255,486,826円				
総収支比率	総 収 益	1,801,376,285円	143.5%	146.4%	148.6%	136.4%
	総 費 用	1,255,486,826円				
自己資本比率	資本金+剰余金+繰延収益	16,575,975,211円	96.3%	94.9%	93.7%	90.7%
	総資本(負債・資本合計)	17,211,131,653円				
固定資産 対長期資本比率	有形固定資産	14,759,207,798円	91.7%	93.0%	91.2%	86.0%
	資本金+剰余金+固定負債	16,092,871,435円				
流動比率	流動資産	2,451,923,855円	781.3%	503.9%	412.6%	401.3%
	流動負債	313,840,119円				
経営資本 営業利益率	営業利益－受託工事利益	456,141,081円	2.7%	3.1%	3.1%	3.5%
	経営資本	17,205,714,714円				
営業収益 対営業利益比率	営業利益	456,226,546円	26.8%	28.6%	29.9%	32.4%
	営業収益	1,703,225,859円				
経営資本回転率	営業収益－受託工事収益	1,703,140,394円	0.10回	0.11回	0.10回	0.11回
	経営資本	17,205,714,714円				
企業債元金償還金 対減価償却額比率	企業債元金償還金	72,675,519円	13.5%	17.9%	24.4%	25.3%
	当年度減価償却額	536,854,194円				
当座比率	現金・預金+未収金	2,451,599,788円	781.2%	487.2%	374.5%	377.1%
	流動負債	313,840,119円				
現金比率	現金・預金	2,236,360,073円	712.6%	445.4%	339.0%	349.6%
	流動負債	313,840,119円				
企業債元金償還金 対料金収入比率	企業債元金償還金	72,675,519円	4.3%	5.6%	6.7%	6.9%
	料金収入(給水収益)	1,682,109,844円				
企業債利息 対料金収入比率	企業債利息	6,573,493円	0.4%	0.6%	0.9%	1.2%
	料金収入(給水収益)	1,682,109,844円				
企業債元利償還金 対料金収入比率	企業債元利償還金	79,249,012円	4.7%	6.2%	7.6%	8.1%
	料金収入(給水収益)	1,682,109,844円				
職員給与費 対料金収入比率	職員給与費	189,779,776円	11.3%	15.8%	14.6%	13.3%
	料金収入(給水収益)	1,682,109,844円				

(8) 供給単価及び給水原価の推移 (税抜)

	有収水量 (m ³) (A)	給水収益 (円) (B)	給水費用 (円) (C)	供給単価 (円) (B/A)	給水原価 (円) (C/A)
10年度	13,272,477	1,772,609,254	1,256,309,369	133.56	94.66
11年度	13,514,713	1,777,415,743	1,306,890,658	131.52	96.70
12年度	13,434,351	1,840,780,703	1,248,726,116	137.02	92.95
13年度	13,019,323	1,777,666,335	1,282,243,390	136.54	98.49
14年度	12,946,568	1,753,061,679	1,237,091,125	135.41	95.55
15年度	12,958,237	1,760,287,610	1,246,313,892	135.84	96.18
16年度	12,979,131	1,776,162,649	1,324,915,174	136.85	102.08
17年度	12,847,489	1,743,975,871	1,279,049,196	135.74	99.56
18年度	13,016,590	1,790,734,685	1,319,813,349	137.57	101.39
19年度	12,980,046	1,777,538,768	1,301,898,501	136.94	100.30
20年度	12,671,904	1,714,339,195	1,244,829,753	135.29	98.24
21年度	12,636,430	1,701,850,987	1,202,370,931	134.68	95.15
22年度	12,762,703	1,724,217,432	1,171,673,072	135.10	91.80
23年度	12,506,049	1,676,179,132	1,212,057,364	134.03	96.92
24年度	12,443,590	1,668,805,898	1,159,417,502	134.11	93.17
25年度	12,417,615	1,674,573,375	1,212,442,792	134.85	97.64
26年度	12,115,707	1,634,104,899	1,119,707,108	134.87	92.42
27年度	12,187,207	1,646,806,391	1,163,925,802	135.13	95.50
28年度	12,288,921	1,684,812,585	1,211,791,903	137.10	98.61
29年度	12,293,771	1,682,109,844	1,230,863,106	136.83	100.12

※ 平成26年度から会計基準の変更により、給水原価を算定する際には、給水費用から長期前受金戻入相当額を控除している。

(9) 1 m³当たりの給水原価

目別費用構成

(単位：円)

年間有収水量	29年度		28年度		増減		27年度	
	12,293,771 m ³		12,288,921 m ³		4,850.00		12,187,207 m ³	
区 分	金 額	給水原価	金 額	給水原価	金 額	給水原価	金 額	給水原価
給 水 費 用	1,230,863,106	100.12	1,211,791,903	98.61	19,071,203	1.51	1,163,925,802	95.50
原水及び浄水費	95,522,833	7.77	92,724,320	7.55	2,798,513	0.22	104,866,771	8.60
配水及び給水費	319,174,897	25.96	300,639,968	24.47	18,534,929	1.49	308,980,119	25.35
業 務 費	139,703,881	11.36	136,883,306	11.14	2,820,575	0.22	134,941,628	11.07
総 係 費	140,287,056	11.41	150,669,928	12.26	△ 10,382,872	△ 0.85	124,945,768	10.25
広 告 宣 伝 費	4,813,903	0.39	3,978,038	0.32	835,865	0.07	2,878,715	0.24
減 価 償 却 費	512,230,474	41.67	509,642,451	41.47	2,588,023	0.20	431,685,962	35.42
資 産 減 耗 費	10,642,549	0.87	5,915,737	0.48	4,726,812	0.39	40,276,475	3.31
支 払 利 息	6,573,493	0.53	10,238,955	0.83	△ 3,665,462	△ 0.30	14,703,013	1.21
節 水 対 策 費	470,300	0.04	607,680	0.05	△ 137,380	△ 0.01	294,930	0.02
雑 支 出	1,443,720	0.12	491,520	0.04	952,200	0.08	352,421	0.03

※ 平成26年度から会計基準の変更により、給水原価を算定する際には、減価償却費から長期前受金戻入相当額を控除している。

節別費用構成

(単位：円)

年間有収水量	29年度		28年度		増減		27年度	
	12,293,771 m ³		12,288,921 m ³		4,850.00		12,187,207 m ³	
区分	金額	給水原価	金額	給水原価	金額	給水原価	金額	給水原価
給水費用	1,230,863,106	100.12	1,211,791,903	98.61	19,071,203	1.51	1,163,925,802	95.50
職員給与費	189,779,776	15.44	266,227,020	21.66	△ 76,447,244	△ 6.22	240,283,063	19.72
支払利息	6,573,493	0.53	10,238,955	0.83	△ 3,665,462	△ 0.30	14,703,013	1.21
減価償却費	512,230,474	41.67	509,642,451	41.47	2,588,023	0.20	431,685,962	35.42
資産減耗費	10,642,549	0.87	5,915,737	0.48	4,726,812	0.39	40,276,475	3.30
動力費	111,517,028	9.07	100,346,939	8.16	11,170,089	0.91	118,522,853	9.72
光熱水費	2,098,845	0.17	1,803,783	0.15	295,062	0.02	2,276,496	0.19
通信運搬費	14,145,490	1.15	12,605,921	1.03	1,539,569	0.12	12,235,520	1.00
修繕費	16,204,650	1.32	12,263,518	1.00	3,941,132	0.32	14,627,056	1.20
材料費	43,500	0.00	88,080	0.01	△ 44,580	△ 0.01	332,649	0.03
薬品費	1,912,780	0.15	1,821,330	0.15	91,450	0.00	1,906,460	0.16
委託料	292,473,795	23.79	211,606,347	17.22	80,867,448	6.57	208,653,129	17.12
受水費	17,074,451	1.39	17,024,671	1.39	49,780	0.00	17,071,314	1.40
その他	56,166,275	4.57	62,207,151	5.06	△ 6,040,876	△ 0.49	61,351,812	5.03

※ 平成26年度から会計基準の変更により、給水原価を算定する際には、減価償却費から長期前受金戻入相当額を控除している。

7. 料金業務状況

(1) 水道料金 [2ヵ月分]

◇平成12年4月1日から適用

口径	基本料金	従量料金 (1 m ³ 当たり)						
		0~20m ³	21~40m ³	41~60m ³	61~200m ³	201~400m ³	401~2,000m ³	2,001m ³ 以上
13mm	960円	0円 *基本料金のみ	100円	135円	170円	240円	295円	350円
20mm	1,340円							
25mm	1,580円							
30mm	4,200円	170円				240円	295円	350円
40mm	8,400円							
50mm	28,000円	295円						350円
75mm	62,000円							
100mm	126,000円	350円						
150mm	208,000円							
水泳プールや普通公衆浴場以外の公衆浴場で入場料を徴収する場合の従量料金は、2ヵ月あたり使用水量が10,000m ³ を超える分は1 m ³ につき500円です。								

《料金計算例》 [口径20mmで2ヵ月の使用水量が50m³の場合]

- ① 基本料金： 口径20mm ⇒ 1,340円
- ② 従量料金：
- | | |
|-----------------------|----------------------------------|
| 0 ~ 20m ³ | 0円 |
| 21 ~ 40m ³ | 2,000円 (@100円×20m ³) |
| 41 ~ 50m ³ | 1,350円 (@135円×10m ³) |
| 計 | 4,690円 |
- ③ 請求額： 4,690円
375円 (消費税等相当額)
5,065円

※ 東京都料金 (平成17.1改正) 7,290円(約1.4倍)

(2) 検針及び収納状況

検針件数 (件)

検針区分	29年度	28年度	27年度
通常	358,455	354,942	351,715
再検針	13,669	12,279	12,181
中止	5,335	5,664	5,034
合計	377,459	372,885	368,930

収納方法別収納件数及び収納金額 (税込)

収納方法	29年度			28年度			27年度		
	件数(件)	比率(%)	収納金額(円)	件数(件)	比率(%)	収納金額(円)	件数(件)	比率(%)	収納金額(円)
口座振替	215,663	66.3%	1,287,132,733	215,805	66.7%	1,304,610,129	215,370	67.3%	1,269,572,997
納入通知書	109,780	33.7%	523,034,623	107,700	33.3%	518,551,144	104,482	32.7%	504,621,536
金融機関	13,760	4.2%	264,028,666	14,555	4.5%	265,898,163	15,254	4.8%	263,399,303
コンビニ	96,020	29.5%	259,005,957	93,145	28.8%	252,652,981	89,228	27.9%	241,222,233
合計	325,443	100.0%	1,810,167,356	323,505	100.0%	1,823,161,273	319,852	100.0%	1,774,194,533

(3) 水道料金の減額・免除の状況 (税込)

対 象	減 免 内 容	件 数 等			減 免 額 (円)		
		29年度	28年度	27年度	29年度	28年度	27年度
児童扶養手当受給者	基本料金を免除	4,817	4,879	4,971	6,132,990	6,701,155	6,828,873
特別児童扶養手当受給者		580	617	640	755,360	870,319	901,861
保育園 (社会福祉法人)	基本料金及び従量料金の合計額の10%を減額	43	43	40	6,801,106	7,146,435	6,567,901
無認可保育所							
社会福祉施設 (収容施設)							
公衆浴場	従量料金の50%を減額	3	3	3	814,240	726,775	526,815
東日本大震災被災者等	被災入居者は全額を免除、受入世帯主は増加水量に相応する従量料金を減額	31	29	30	413,910	433,290	382,190
合 計		5,474	5,571	5,684	14,917,606	15,877,974	15,207,640

※ 根拠：昭島市給水条例第39条及び昭島市給水条例施行規程第25条

8. 水質検査 (平成29年度)

○厚生省令で定められている水質基準項目[平成19年11月14日改正]は、水道水が有すべき性状に関する項目(20項目)と健康に関する項目(31項目)の51項目である。

・水道水が有すべき性状に関する項目(水道水の臭い・味・色・濁りなどに生活利用上又は水道管の腐食性など水道施設の管理上の障害を生じるおそれのない基準)

検査項目	基準値	東部系給水栓				西部系給水栓				北部系給水栓			
		回数	最高値	最低値	平均値	回数	最高値	最低値	平均値	回数	最高値	最低値	平均値
1	亜鉛及びその化合物	4	0.1>	0.1>	0.1>	4	0.1>	0.1>	0.1>	4	0.1>	0.1>	0.1>
2	アルミニウム及びその化合物	4	0.02>	0.02>	0.02>	4	0.02>	0.02>	0.02>	4	0.02>	0.02>	0.02>
3	鉄及びその化合物	4	0.03>	0.03>	0.03>	4	0.03>	0.03>	0.03>	4	0.03>	0.03>	0.03>
4	銅及びその化合物	4	0.1>	0.1>	0.1>	4	0.1>	0.1>	0.1>	4	0.1>	0.1>	0.1>
5	ナトリウム及びその化合物	1			20>	1			20>	1			20>
6	マンガン及びその化合物	4	0.005>	0.005>	0.005>	4	0.005>	0.005>	0.005>	4	0.005>	0.005>	0.005>
7	塩化物イオン	12	6.30	5.60	5.83	12	4.46	3.64	4.04	12	6.33	5.70	5.96
8	カルシウム・マグネシウム等(硬度)	4	68.3	66.3	67.1	4	62.9	55.1	59.1	4	69.2	67.1	67.8
9	蒸発残留物	4	147	123	139	4	128	115	120	4	139	127	135
10	陰イオン界面活性剤	4	0.02>	0.02>	0.02>	4	0.02>	0.02>	0.02>	4	0.02>	0.02>	0.02>
11	ジエオスミン	1			0.00001>	1			0.00001>	1			0.00001>
12	2-メチルイソボルネオール	1			0.00001>	1			0.00001>	1			0.00001>
13	非イオン界面活性剤	4	0.005>	0.005>	0.005>	4	0.005>	0.005>	0.005>	4	0.005>	0.005>	0.005>
14	フェノール類	1			0.0005>	1			0.0005>	1			0.0005>
15	有機物(TOC)	12	0.13	0.07	0.11	12	0.13	0.01	0.10	12	0.17	0.01	0.11
16	pH値	12	7.56	7.02	7.25	12	7.69	6.99	7.22	12	7.80	7.03	7.36
17	味	12	異常なし	異常なし	異常なし	12	異常なし	異常なし	異常なし	12	異常なし	異常なし	異常なし
18	臭気	12	異常なし	異常なし	異常なし	12	異常なし	異常なし	異常なし	12	異常なし	異常なし	異常なし
19	色度	12	0.00	0.00	0.00	12	0.00	0.00	0.00	12	0.00	0.00	0.00
20	濁度	12	0.07	0.00	0.01	12	0.07	0.00	0.01	12	0.11	0.00	0.01

・健康に関する項目（人の健康に影響を及ぼす物質について、一生水道水を飲み続けても人の健康に影響が生じない基準）

検査項目	基準値	東部系給水栓				西部系給水栓				北部系給水栓			
		回数	最高値	最低値	平均値	回数	最高値	最低値	平均値	回数	最高値	最低値	平均値
1 一般細菌	100/ml以下	12	0	0	0	12	0	0	0	12	0	0	0
2 大腸菌	検出されないこと	12	不検出	不検出	不検出	12	不検出	不検出	不検出	12	不検出	不検出	不検出
3 カドミウム及びその化合物	0.003mg/l以下	4	0.0003>	0.0003>	0.0003>	4	0.0003>	0.0003>	0.0003>	4	0.0003>	0.0003>	0.0003>
4 水銀及びその化合物	0.0005mg/l以下	1			0.00005>	1			0.00005>	1			0.00005>
5 セレン及びその化合物	0.01mg/l以下	4	0.001>	0.001>	0.001>	4	0.001>	0.001>	0.001>	4	0.001>	0.001>	0.001>
6 鉛及びその化合物	0.01mg/l以下	4	0.001>	0.001>	0.001>	4	0.001>	0.001>	0.001>	4	0.001>	0.001>	0.001>
7 ヒ素及びその化合物	0.01mg/l以下	4	0.001>	0.001>	0.001>	4	0.001>	0.001>	0.001>	4	0.001>	0.001>	0.001>
8 六価クロム化合物	0.05mg/l以下	4	0.005>	0.005>	0.005>	4	0.005>	0.005>	0.005>	4	0.005>	0.005>	0.005>
9 亜硝酸態窒素	0.04mg/l以下	4	0.004>	0.004>	0.004>	4	0.004>	0.004>	0.004>	4	0.004>	0.004>	0.004>
10 シアン化物イオン及び塩化シアン	0.01mg/l以下	4	0.001>	0.001>	0.001>	4	0.001>	0.001>	0.001>	4	0.001>	0.001>	0.001>
11 硝酸態窒素及び亜硝酸態窒素	10mg/l以下	12	1.49	1.33	1.40	12	1.36	0.84	1.15	12	1.47	1.34	1.40
12 フッ素及びその化合物	0.8mg/l以下	12	0.09	0.08	0.08	12	0.08	0.06	0.08	12	0.15	0.06	0.12
13 ホウ素及びその化合物	1mg/l以下	4	0.1>	0.1>	0.1>	4	0.1>	0.1>	0.1>	4	0.1>	0.1>	0.1>
14 四塩化炭素	0.002mg/l以下	4	0.0002>	0.0002>	0.0002>	4	0.0002>	0.0002>	0.0002>	4	0.0002>	0.0002>	0.0002>
15 1,4-ジオキサン	0.05mg/l以下	4	0.005>	0.005>	0.005>	4	0.005>	0.005>	0.005>	4	0.005>	0.005>	0.005>
16 シス-1,2-ジクロロエチレン及びトランス-1,2-ジクロロエチレン	0.04mg/l以下	4	0.004>	0.004>	0.004>	4	0.004>	0.004>	0.004>	4	0.004>	0.004>	0.004>
17 ジクロロメタン	0.02mg/l以下	4	0.002>	0.002>	0.002>	4	0.002>	0.002>	0.002>	4	0.002>	0.002>	0.002>
18 テトラクロロエチレン	0.01mg/l以下	4	0.001>	0.001>	0.001>	4	0.001>	0.001>	0.001>	4	0.001>	0.001>	0.001>
19 トリクロロエチレン	0.01mg/l以下	4	0.001>	0.001>	0.001>	4	0.001>	0.001>	0.001>	4	0.001>	0.001>	0.001>
20 ベンゼン	0.01mg/l以下	4	0.001>	0.001>	0.001>	4	0.001>	0.001>	0.001>	4	0.001>	0.001>	0.001>
21 塩素酸	0.6mg/l以下	12	0.06>	0.06>	0.06>	12	0.06>	0.06>	0.06>	12	0.06>	0.06>	0.06>
22 クロロ酢酸	0.02mg/l以下	4	0.002>	0.002>	0.002>	4	0.002>	0.002>	0.002>	4	0.002>	0.002>	0.002>
23 クロロホルム	0.06mg/l以下	4	0.006>	0.006>	0.006>	4	0.006>	0.006>	0.006>	4	0.006>	0.006>	0.006>
24 ジクロロ酢酸	0.03mg/l以下	4	0.003>	0.003>	0.003>	4	0.003>	0.003>	0.003>	4	0.003>	0.003>	0.003>
25 ジブromクロロメタン	0.1mg/l以下	4	0.01>	0.01>	0.01>	4	0.01>	0.01>	0.01>	4	0.01>	0.01>	0.01>
26 臭素酸	0.01mg/l以下	4	0.001>	0.001>	0.001>	4	0.001>	0.001>	0.001>	4	0.001>	0.001>	0.001>
27 総トリハロメタン	0.1mg/l以下	4	0.004	0.002	0.003	4	0.003	0.002	0.002	4	0.006	0.004	0.005
28 トリクロロ酢酸	0.03mg/l以下	4	0.003>	0.003>	0.003>	4	0.003>	0.003>	0.003>	4	0.003>	0.003>	0.003>
29 ブロモジクロロメタン	0.03mg/l以下	4	0.003>	0.003>	0.003>	4	0.003>	0.003>	0.003>	4	0.003>	0.003>	0.003>
30 ブロモホルム	0.09mg/l以下	4	0.009>	0.009>	0.009>	4	0.009>	0.009>	0.009>	4	0.009>	0.009>	0.009>
31 ホルムアルデヒド	0.08mg/l以下	4	0.008>	0.008>	0.008>	4	0.008>	0.008>	0.008>	4	0.008>	0.008>	0.008>

9. 単独事業市の決算状況

	29年度			28年度			27年度		
	武蔵野市	昭島市	羽村市	武蔵野市	昭島市	羽村市	武蔵野市	昭島市	羽村市
行政区域世帯数	76,366世帯	53,670世帯	25,565世帯	75,768世帯	53,038世帯	25,540世帯	75,096世帯	52,686世帯	25,398世帯
行政区域人口	145,491人	113,251人	55,710人	144,606人	112,850人	56,079人	143,630人	112,906人	56,281人
給水世帯数	76,366世帯	53,669世帯	25,513世帯	75,768世帯	53,037世帯	25,488世帯	75,096世帯	52,685世帯	25,338世帯
給水人口	145,491人	113,250人	55,614人	144,606人	112,849人	55,984人	143,630人	112,904人	56,178人
普及率	100.0%	100.0%	100.0%	100.0%	100.0%	100.0%	100.0%	100.0%	100.0%
給水柱数	88,878柱	59,901柱	29,255柱	88,358柱	59,468柱	29,210柱	87,615柱	58,805柱	29,096柱
総取水量	17,261,563m ³	12,643,590m ³	6,893,330m ³	17,283,171m ³	12,684,160m ³	6,777,170m ³	17,541,376m ³	12,529,840m ³	6,732,110m ³
自己水量	13,779,563m ³	12,643,590m ³	6,893,330m ³	13,802,871m ³	12,684,160m ³	6,777,170m ³	13,792,376m ³	12,529,840m ³	6,732,110m ³
都水受水量	3,482,000m ³	0m ³	0m ³	3,480,300m ³	0m ³	0m ³	3,749,000m ³	0m ³	0m ³
受水率	20.2%	0.0%	0.0%	20.1%	0.0%	0.0%	21.4%	0.0%	0.0%
総給水量	17,261,563m ³	12,643,590m ³	6,690,060m ³	17,283,171m ³	12,684,160m ³	6,573,090m ³	17,541,376m ³	12,529,840m ³	6,530,170m ³
有収水量	16,611,611m ³	12,293,771m ³	5,991,911m ³	16,570,699m ³	12,288,921m ³	5,987,319m ³	16,721,283m ³	12,187,207m ³	6,000,238m ³
有収率	96.2%	97.2%	89.6%	95.9%	96.9%	91.1%	95.3%	97.3%	91.9%
総収益	3,445,161千円	1,801,376千円	1,059,574千円	3,447,766千円	1,803,384千円	1,048,885千円	3,499,916千円	1,758,604千円	1,037,972千円
給水収益	3,172,639千円	1,682,110千円	943,623千円	3,170,886千円	1,684,813千円	941,121千円	3,207,659千円	1,646,806千円	935,113千円
総費用	3,203,135千円	1,255,487千円	812,083千円	3,190,474千円	1,232,096千円	792,271千円	3,186,869千円	1,183,614千円	837,677千円
受水費	1,391,011千円	17,074千円	24,750千円	1,390,985千円	17,025千円	24,750千円	1,398,872千円	17,071千円	24,818千円
当年度純損益	242,026千円	545,889千円	247,491千円	257,292千円	571,288千円	256,614千円	313,047千円	574,990千円	200,296千円
供給単価	191.0円	136.8円	157.5円	191.4円	137.1円	157.2円	191.8円	135.1円	155.9円
給水原価	186.3円	100.1円	117.8円	186.3円	98.6円	116.8円	184.1円	95.5円	124.1円

10. 広告宣伝・節水対策事業

- 節水コマの配布（常時）
- 水道施設見学
- 雨水貯留槽の設置助成事業（常時）
- 出前講座の実施

水道週間（6月1日～7日）

- 25年度 ポスター等の掲示
- 26年度 ポスター等の掲示及び水道節水ポスターの募集
- 27年度 ポスター等の掲示
- 28年度 ポスター等の掲示及び水道節水ポスターの募集
- 29年度 ポスター等の掲示

水の週間（8月1日～7日）

- 25年度 ポスター等の掲示
- 26年度 ポスター等の掲示・水道節水ポスターの展示
- 27年度 ポスター等の掲示
- 28年度 ポスター等の掲示・水道節水ポスターの展示
- 29年度 ポスター等の掲示

市イベント関係

- ・消費生活展（6月）毎年度
- ・環境緑花フェスティバル（4月）毎年度
- ・「あきしまの水」ブランディングキックオフイベント（平成27年度3月のみ）

その他

- 25年度 ペットボトル水「あきしまの水」作成（4万本）及び配布（2万本）
水道広報紙の発行（3回）
- 26年度 水道節水ポスターコンクール実施・水道部キャラクター愛称募集
エアー着ぐるみ作成・水道広報紙の発行（3回）
- 27年度 水道広報紙の発行（3回）
- 28年度 ペットボトル水「あきしまの水」作成（1万本）及び配布
水道節水ポスターコンクール実施・水道広報紙の発行（3回）
- 29年度 ペットボトル水「あきしまの水」作成（2万2千本）及び配布
水道広報紙の発行（3回）

施設見学者数(出前講座含)

25年度	942名
26年度	1343名
27年度	889名
28年度	730名
29年度	549名

雨水貯留槽設置個数

25年度	23基
26年度	19基
27年度	16基
28年度	23基
29年度	16基