

**質問** 保育所の待機児童に  
ついて、①平成27年度当初  
の各地域の状況は。②保育  
所等の新設でも大幅に減少  
しなかった理由は。③28年  
4月に(仮称)拝島駅前保  
育施設と(仮称)上川原一  
丁目保育施設が供  
用予定だが、その  
後も待機児童が出  
たときの対策は。  
また堀向保育園の  
活用を検討すべき。



学校教育について

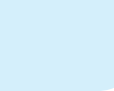
みらいネットワーク 小林こうじ  
議員

**答弁** ①北部地域で21名、  
東部地域で4名、昭島駅南  
側周辺で18名、拝島周辺で  
8名。②1歳児と2歳児の  
申し込みの増加や入所希望  
者が一部の園に集中したも  
のと推測する。③状況によ  
っては、小規模保育事業所  
の参入の促進や、定員の弾  
力的な運用等の機動的な対

**質問** 総合基本計画は長期  
的な視野に基づくとまづく  
りを進める上で大変重要だ  
が、本市を取り巻く状況は  
年々変化しており、計画の  
修正も必要と考える。①計  
画の中間年を迎えるにあた  
り、今までの検証と今後の  
見直しについての考えは。  
②公共施設は、利用需要の  
変化を踏まえ、最  
適配置、相互利用  
などの考えが必要。  
縮小型都市計画へ、  
まちづくりの発想  
の転換を。③人口  
減少に対抗するための次世  
代育成支援行動計画につい  
ての考えは。④総合基本計  
画、分野別計画、地方版総  
合戦略等、最良の方向性を  
見出していくためにも達成  
度を年度ごとに示すべき。

**質問** 総合基本計画は長期  
的な視野に基づくとまづく  
りを進める上で大変重要だ  
が、本市を取り巻く状況は  
年々変化しており、計画の  
修正も必要と考える。①計  
画の中間年を迎えるにあた  
り、今までの検証と今後の  
見直しについての考えは。  
②公共施設は、利用需要の  
変化を踏まえ、最  
適配置、相互利用  
などの考えが必要。  
縮小型都市計画へ、  
まちづくりの発想  
の転換を。③人口  
減少に対抗するための次世  
代育成支援行動計画につい  
ての考えは。④総合基本計  
画、分野別計画、地方版総  
合戦略等、最良の方向性を  
見出していくためにも達成  
度を年度ごとに示すべき。

コミュニケーション・スクールの  
導入の検討をしては。  
**答弁** ①コミュニケーション・ス  
クールの委員が教職員人事  
や学校の運営方針について  
教育委員会に対して述べる  
意見は重いものであること  
や事務の負担増が  
課題だと言われて  
いる。国が制度面  
の改善や財政面の  
措置等を検討する  
ことになっており、  
その動向を注視していく。  
②小中一貫教育の検討とコ  
ミュニティ・スクールの導  
入は別の問題と捉えている。



学校教育について

みらいネットワーク 小林こうじ  
議員

**答弁** ①北部地域で21名、  
東部地域で4名、昭島駅南  
側周辺で18名、拝島周辺で  
8名。②1歳児と2歳児の  
申し込みの増加や入所希望  
者が一部の園に集中したも  
のと推測する。③状況によ  
っては、小規模保育事業所  
の参入の促進や、定員の弾  
力的な運用等の機動的な対

**質問** 総合基本計画は長期  
的な視野に基づくとまづく  
りを進める上で大変重要だ  
が、本市を取り巻く状況は  
年々変化しており、計画の  
修正も必要と考える。①計  
画の中間年を迎えるにあた  
り、今までの検証と今後の  
見直しについての考えは。  
②公共施設は、利用需要の  
変化を踏まえ、最  
適配置、相互利用  
などの考えが必要。  
縮小型都市計画へ、  
まちづくりの発想  
の転換を。③人口  
減少に対抗するための次世  
代育成支援行動計画につい  
ての考えは。④総合基本計  
画、分野別計画、地方版総  
合戦略等、最良の方向性を  
見出していくためにも達成  
度を年度ごとに示すべき。

**質問** 総合基本計画は長期  
的な視野に基づくとまづく  
りを進める上で大変重要だ  
が、本市を取り巻く状況は  
年々変化しており、計画の  
修正も必要と考える。①計  
画の中間年を迎えるにあた  
り、今までの検証と今後の  
見直しについての考えは。  
②公共施設は、利用需要の  
変化を踏まえ、最  
適配置、相互利用  
などの考えが必要。  
縮小型都市計画へ、  
まちづくりの発想  
の転換を。③人口  
減少に対抗するための次世  
代育成支援行動計画につい  
ての考えは。④総合基本計  
画、分野別計画、地方版総  
合戦略等、最良の方向性を  
見出していくためにも達成  
度を年度ごとに示すべき。

一般質問  
(要旨)



おもちゃのお医者さん  
(環境コミュニケーションセンター)

**質問** 横田基地の諸問題に  
ついて、①拝島第二小学校  
の騒音調査における測定回  
数は。②飛行訓練に伴う空  
気の汚染状況を調査すべき。  
③CV-22オスプレイの  
配備計画が明らかとなった  
が、計画反対を貫  
くべき。④CV-  
22オスプレイは  
米軍の特殊作戦部  
隊を輸送とあるが、  
横田基地に部隊が  
常駐するの。⑤国の説明  
では、CV-22オスプレイ  
の基地周辺上空での訓練は  
既存の飛行経路を飛行する



拝島第二小の上空で  
1万回超の騒音

日本共産党昭島市議員 荒井 啓行  
議員

**答弁** ①平成26年度合計  
で1万574回。②環境省の実  
地調査では環境基準に適合  
している。③国から十分な  
説明がなされたものとは考  
えていない。引き続き周辺  
5市1町で連携し、国に正  
確かつ迅速な情報提供を求  
めていく。④現時点で移駐  
する旨の説明は聞いていな  
い。協議していく。

**質問** 中神土地画整理事  
業について、①第二工区の  
駅前ブロックの進捗と今後  
について及び北・西ブロッ  
クの取り組みは。  
②第三工区の今後  
の整備手法は。  
**答弁** ①駅前ブ  
ックにおける平成  
26年度末の建物  
移転の進捗率は約85%、区  
画道路の整備状況の進捗率  
は90%超。建物33棟の移転  
及び区画道路4路線の築造  
に向け、関係権利者の協力  
をいただき、事業を進めて  
いきたい。北・西ブロック

**質問** 中神土地画整理事  
業について、①第二工区の  
駅前ブロックの進捗と今後  
について及び北・西ブロッ  
クの取り組みは。  
②第三工区の今後  
の整備手法は。  
**答弁** ①駅前ブ  
ックにおける平成  
26年度末の建物  
移転の進捗率は約85%、区  
画道路の整備状況の進捗率  
は90%超。建物33棟の移転  
及び区画道路4路線の築造  
に向け、関係権利者の協力  
をいただき、事業を進めて  
いきたい。北・西ブロック

とあるが、回転翼機の転換  
モードという最も不安定な  
状態で市街地上空を飛行す  
ることは断じて認められな  
い。所見を問う。⑥市長の  
軍民共用化に反対する立場  
に変わりはないのか。  
基本的には反対の立場である。



交通安全対策について

市民会館西交差点の  
歩車分離式信号機  
設置の取り組み状  
況は。②市内の2  
段階右折を行うべき交差点  
に待機場所を設置すべき。  
**答弁** ①昭島警察署に毎年  
要請を続けており、今後も  
交差点の状況変化に応じ  
ていく。②他市の  
設置状況等を勘案する中で、  
昭島警察署や道路管理者と  
協議していく。

**質問** 立川基地跡地昭島地  
区の整備事業について、①  
一層のセキュリティ対策を  
引き続き強く求めていく。  
③昭島警察署に設置を要請  
している。今後、市街地の  
状況が大きく変わることも  
あり、引き続き要請したい。

**質問** 立川基地跡地昭島地  
区の整備事業について、①  
一層のセキュリティ対策を  
引き続き強く求めていく。  
③昭島警察署に設置を要請  
している。今後、市街地の  
状況が大きく変わることも  
あり、引き続き要請したい。

**質問** 立川基地跡地昭島地  
区の整備事業について、①  
一層のセキュリティ対策を  
引き続き強く求めていく。  
③昭島警察署に設置を要請  
している。今後、市街地の  
状況が大きく変わることも  
あり、引き続き要請したい。

い。⑤今後細かい部分の運  
用等が明らかとなった時点  
で、国に速やかに情報提供  
を求め説明を受けていき  
たい。⑥騒音の増大につな  
がらない軍民共用化には  
基本的には反対の立場である。



交通安全対策について

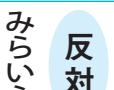
市民会館西交差点の  
歩車分離式信号機  
設置の取り組み状  
況は。②市内の2  
段階右折を行うべき交差点  
に待機場所を設置すべき。  
**答弁** ①昭島警察署に毎年  
要請を続けており、今後も  
交差点の状況変化に応じ  
ていく。②他市の  
設置状況等を勘案する中で、  
昭島警察署や道路管理者と  
協議していく。

**質問** 立川基地跡地昭島地  
区の整備事業について、①  
一層のセキュリティ対策を  
引き続き強く求めていく。  
③昭島警察署に設置を要請  
している。今後、市街地の  
状況が大きく変わることも  
あり、引き続き要請したい。

**質問** 立川基地跡地昭島地  
区の整備事業について、①  
一層のセキュリティ対策を  
引き続き強く求めていく。  
③昭島警察署に設置を要請  
している。今後、市街地の  
状況が大きく変わることも  
あり、引き続き要請したい。

**質問** 立川基地跡地昭島地  
区の整備事業について、①  
一層のセキュリティ対策を  
引き続き強く求めていく。  
③昭島警察署に設置を要請  
している。今後、市街地の  
状況が大きく変わることも  
あり、引き続き要請したい。

「『国民的合意のないままに安全保障  
体制の見直しを行わないよう求める  
意見書』に関する陳情」を不採択と  
する委員長報告  
陳情を不採択とする委員長報告に対して、本会  
議の採決に先立ち、討論が行われました。



反対

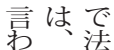
みらいネットワーク  
青山 秀雄 議員

安全保障関連法案は憲法  
審査会で3人の憲法学者か  
らも違憲と指摘されている。  
安倍総理がアメリカ議会  
する委員長報告に反対する。

**賛成**  
自由民主党昭島市議員  
西野 文昭 議員

安全保障関連法案に、憲  
法学者の9割超が「違憲」  
とし、多くの国民が今国会  
成立に反対している。  
本陳情は、極めて常識的  
な内容であり、不採択にす  
ることは余りにも国民、市  
民の意識と乖離している。  
市議会の良識にかけて本  
陳情は採択すべきであるこ  
とを強く主張し、不採択と  
する委員長報告に反対する。

戦争をしない、巻き込ま  
れないために、抑止力を十  
分に発揮できる法整備は必  
要不可欠であり、国際情勢  
等が激変する中、今の諸法  
制では不十分である。  
よって、本陳情を不採択と  
する委員長報告に賛成する。



賛成

自由民主党昭島市議員  
西野 文昭 議員

安全保障関連法案に、憲  
法学者の9割超が「違憲」  
とし、多くの国民が今国会  
成立に反対している。  
本陳情は、極めて常識的  
な内容であり、不採択にす  
ることは余りにも国民、市  
民の意識と乖離している。  
市議会の良識にかけて本  
陳情は採択すべきであるこ  
とを強く主張し、不採択と  
する委員長報告に反対する。

安全保障関連法案に、憲  
法学者の9割超が「違憲」  
とし、多くの国民が今国会  
成立に反対している。  
本陳情は、極めて常識的  
な内容であり、不採択にす  
ることは余りにも国民、市  
民の意識と乖離している。  
市議会の良識にかけて本  
陳情は採択すべきであるこ  
とを強く主張し、不採択と  
する委員長報告に反対する。

安全保障関連法案に、憲  
法学者の9割超が「違憲」  
とし、多くの国民が今国会  
成立に反対している。  
本陳情は、極めて常識的  
な内容であり、不採択にす  
ることは余りにも国民、市  
民の意識と乖離している。  
市議会の良識にかけて本  
陳情は採択すべきであるこ  
とを強く主張し、不採択と  
する委員長報告に反対する。



反対

みらいネットワーク  
篠原 有加 議員

不足は深刻な状況であり、  
国も認めている過酷な労働  
環境は直ちに改善すべき。  
医療や介護は命に直結す  
る問題であり、労働環境の  
(5面下段へ続く)

不足は深刻な状況であり、  
国も認めている過酷な労働  
環境は直ちに改善すべき。  
医療や介護は命に直結す  
る問題であり、労働環境の  
(5面下段へ続く)

不足は深刻な状況であり、  
国も認めている過酷な労働  
環境は直ちに改善すべき。  
医療や介護は命に直結す  
る問題であり、労働環境の  
(5面下段へ続く)