



# げすいどう 通 信

令和5年 12月発行

昭島市都市整備部下水道課

〒196-8511

昭島市田中町 1-17-1

TEL : 042-544-5111

FAX : 042-541-4336

## マンホールトイレとは

災害発生時には、水洗トイレが使用できなくなり、衛生環境の悪化だけでなく、人はできるだけトイレに行かなくて済むように水分摂取を控えてしまうことで、脱水症やエコノミークラス症候群など、健康被害の事例が報告されています。昭島市では心身の健康を維持するには、迅速に避難所へトイレ機能を確認することが必要と考えています。

マンホールトイレは、災害発生時においても日常で使用している水洗トイレに近い環境を迅速に確保することができます。また、下水道に直接接続しているため、くみ取りが不要で衛生面においても利点があります。一方で、マンホールトイレの整備は遅れており、下水道事業を実施している地方公共団体全体で約4割程度のみが取り組んでいる状況です。昭島市では現在設置済施設一覧のとおりマンホールトイレを設置しており、今後も積極的に整備を進めていきます。

令和5年4月1日現在マンホールトイレ設置済施設一覧



避難所種別	No.	施設名	マンホールトイレ	
			設置数	設置年度
避難所 (学校)	1	東小学校	7	H31
	2	共成小学校	7	R3
	3	富士見丘小学校	7	R2
	4	武蔵野小学校	7	R3
	5	玉川小学校	7	R2
	6	中神小学校	7	R2
	7	つつじが丘小学校	8	R3
	8	光華小学校	7	H31
	9	成隣小学校	5	R2
	10	田中小学校	8	R2
	11	拝島第一小学校	7	H31
	12	拝島第二小学校	8	R3
	13	拝島第三小学校	7	R2
	14	昭和中学校	8	R3
	15	福島中学校	8	H31
	16	瑞雲中学校	8	H31
	17	清泉中学校	9	R3
	18	拝島中学校	9	R3
	19	多摩辺中学校	8	H31
避難所 (市立会館等)	20	市民会館・公民館	8	R4
	21	松原町コミュニティセンター	5	H25
	22	アキシマエンス	10	R1
二次避難所	23	保健福祉センター	8	R4



昭島市公式ホームページでも確認できます。

(くらし・手続き>住まい・生活>下水道>災害関係>マンホールトイレ)



## CONTENTS

マンホールトイレとは……………	1P	令和4年度決算・5年度予算のあらまし ……	3P
令和4年度雨水事業について ……	2P	ご存じですか……………	4P
令和5年度の実施事業……………	3P	下水道接続のお願い……………	4P

## 令和4年度雨水事業について

下水道は家庭や工場などから排出される汚水进行处理し、公衆衛生を確保することのほか、雨水を排除して浸水被害から街を守るという重要な役割があります。今回は令和4年度に実施した雨水対策事業についてご紹介します。

### ・雨水排水<sup>ひかん</sup>樋管ゲート改良工事

(A 野水堀1号 福島町三丁目、B 西部1号 田中町四丁目、C 西部6号 拝島町五丁目  
3ページ参照)

(工事目的)

市内に降った雨を川へ排水する雨水管と多摩川との接続部に設置されている樋管ゲートの開閉が電動・遠隔操作できる様に更新し、災害時において安全かつ迅速な対応を図るため。

(工事内容)

開閉器3基、操作盤3基、電気・遠隔設備3箇所が新しくなりました。

【西部1号幹線樋管】



### ・西部第1排水区枝線工事

(A 田中町三丁目 3ページ参照)

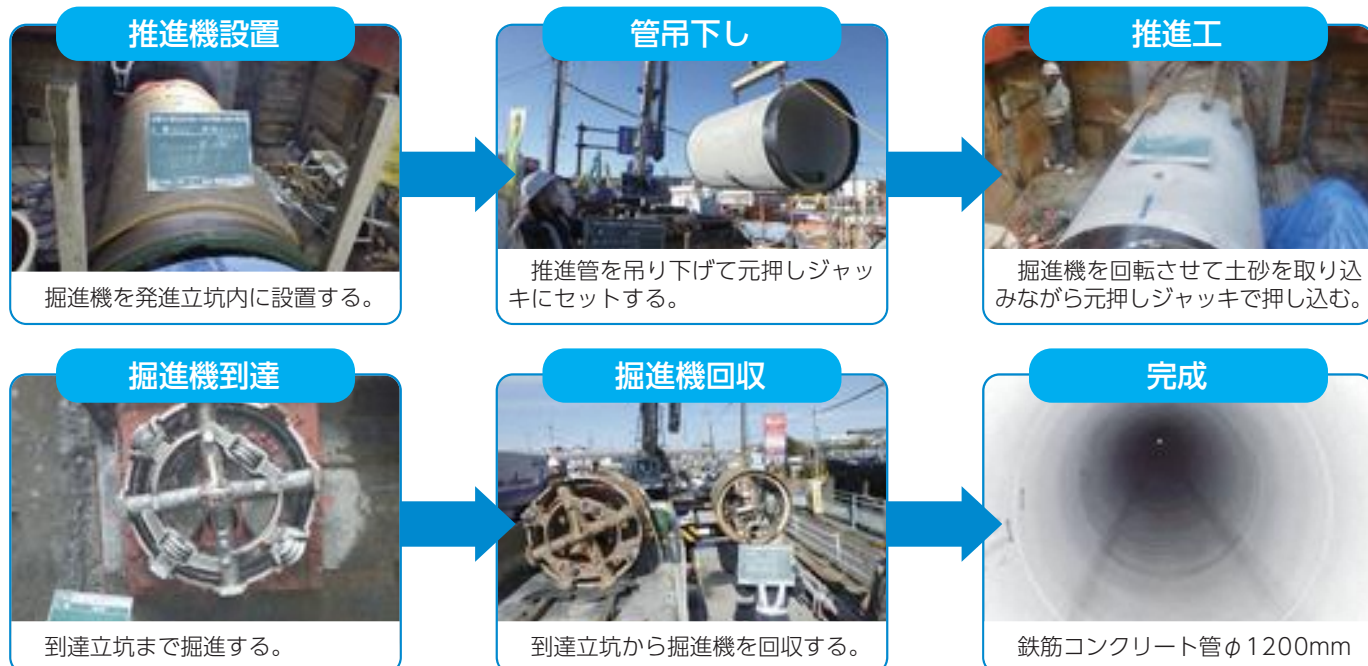
(工事目的)

国道16号で発生する冠水被害の軽減を図るため。

(工事方法)

推進管(下水道管)の先端に掘進機(推進機)を取り付け、発進立坑<sup>たてこう</sup>に設置されたジャッキで推進管を押し込み掘削する。

### 【下水道管が設置されるまで】



## 令和5年度の実施事業

令和5年度に実施する主な下水道事業は、次のとおりです。工事中は市民のみなさまにご迷惑をおかけいたしますが、ご協力をお願いいたします。また、工事を施工する際は近隣住民のみなさまに施工業者より具体的な工事の「お知らせ」を行います。

### 汚水事業

#### ①下水道管渠耐震化事業（武蔵野二丁目ほか）

大規模地震に備え、汚水管の耐震化工事を行います。

#### ②汚水管浸入水対策工事（上川原町一丁目ほか）

汚水管への地下水などの流入に起因する宅内への逆流を防止するため、汚水管の更生工事を行います。

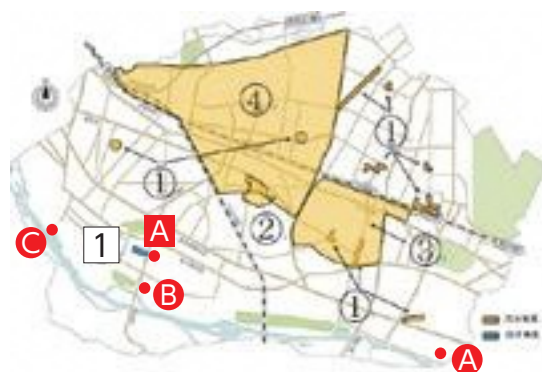
#### ③下水道管渠内目視調査（朝日町一丁目ほか）

昭島市の汚水管は整備されて古いもので約50年が経過していることから、老朽化の状況把握、今後の維持管理、ストックマネジメント計画策定のための基礎資料収集を目的に、管渠内の目視調査を行います。

#### ④下水道ストックマネジメント事業

（美堀町四丁目ほか）

老朽化した管渠の更生工事及びマンホール蓋の取替えを行うための計画策定を行います。



昭島市の下水道普及率は99.9%です。  
現在は管路の維持管理に努めています！



昭島市公式キャラクターアイラン&アッキー

### 雨水事業

#### ①西部第1排水区枝線工事基本及び詳細設計（拝島町四丁目）

雨水管の整備は、市内を8つの排水区に分けています。今年度は、市道西667号で実施する西部第1排水区枝線工事の基本及び詳細設計を行います。

## 令和4年度決算・5年度予算のあらまし

昭島市下水道事業は官庁会計とは異なり、公営企業会計の原則に基づき、収入と支出を収益的収支と資本的収支の2つに区分して会計処理を行っています。



令和4年度決算及び令和5年度当初予算の詳しい内容は、  
昭島市公式ホームページで確認できます。  
（くらし・手続き＞住まい・生活＞下水道＞経営・計画＞決算）  
（くらし・手続き＞住まい・生活＞下水道＞経営・計画＞予算）



決算



予算



## ご存じですか

### 下水道台帳について

令和4年4月1日より、昭島市公式ホームページにおいて下水道台帳の公開を開始しました。今後も利用者へのサービス向上や業務の効率化を図ることを目的としてDX（デジタル・トランスフォーメーション）の取組みを進めてまいります。



昭島市公式ホームページでも確認できます。  
(くらし・手続き>住まい・生活>下水道>下水道台帳  
>インターネットでの下水道台帳閲覧)



### 排水管に流せないもの

排水管などの詰まりを防ぐため、下水道の正しい使用をお願いします。

- ・トイレには必ずトイレットペーパーを使用してください。
- ・ティッシュペーパー、タバコの吸殻、毛髪、生理用品、紙おむつなどは流さないでください。
- ・料理などで残った油は新聞紙などに吸わせて燃えるゴミとして処理し、皿などについた油はふき取ってから洗いましょう。
- ・ガソリン、灯油、アルコール消毒液などの揮発性のものや危険なものは流さないでください。



## 下水道接続のお願い

家庭から出た生活排水は下水道管を通して下水処理場に運び、きれいにしてから川へ流します。普段は目にしませんが、見えないところで私たちの安全・安心で快適な生活を支えています。昭島市は、平成14年度末に下水道工事（污水）はほぼ完了し、下水道普及率は今現在99.9パーセントであり、ほとんどの地域で下水道が使用できます。下水道法には、下水道が使用できるようになってからくみ取り便所を水洗便所に改造することや、浄化槽を遅滞なく下水道に接続することが義務づけられています。下水道が整備されても、利用されないで本来の目的を達成することはできません。更には、異臭の原因となる場合もありますので、下水道が使用できる地域にお住まいで下水道に未接続の方は、一日も早く下水道への接続にご協力ください。

なお、下水道への接続工事は昭島市指定下水道工事店でなければできませんのでご注意ください。



工事店及び制度の詳しい内容については、昭島市公式ホームページでもご確認ください。  
(くらし・手続き>住まい・生活>下水道  
>お知らせ>下水道接続のお願い)

