

昭島市水道事業年報

令和 5 年度



昭島市水道部

令和5年度 昭島市水道事業年報

目 次

1. 昭島市の概要	1	6. 財務状況	
		(1) 収益的収入	24
2. 水道事業の概要	2	(2) 収益的支出	25
(1) 沿革	3	(3) 資本的収支	26
(2) 拡張事業計画の経過	7	(4) 損益計算書	27
		(5) 貸借対照表	28
3. 組織機構及び分掌事務		(6) 経営分析	31
(1) 組織機構	8	(7) 財務分析	32
(2) 人員配置	8	(8) 供給単価及び	
(3) 分掌事務	9	給水原価の推移	33
		(9) 1 m ³ 当たりの給水原価	34
4. 水道施設			
(1) 配水場の概要	10	7. 料金業務状況	
(2) 取水施設	11	(1) 水道料金	36
(3) 水道用地	12	(2) 検針及び収納状況	37
(4) 建物	13	(3) 水道料金の	
(5) 導・送・配水管延長	14	減額・免除の状況	38
(6) 導・送・配水管路			
耐震化率	15	8. 水質検査	39
5. 普及状況等		9. 単独事業市の決算状況	41
(1) 普及状況等の推移	16		
(2) 配水量等の推移	17	10. 広告宣伝・節水対策事業	42
(3) 水源別取水量及び			
電力使用量	18		
(4) 配水量	19		
(5) 月別配水量	20		
(6) 配水量分析	21		
(7) 口径別契約件数及び			
有収水量	22		
(8) 口径別水道料金	23		

1. 昭島市の概要

昭島市は都心から西方約35km、東京都のほぼ中央に位置し、東及び北は立川市、南は多摩川を隔て八王子市と日野市、西は福生市に接している。

市の位置は、東経139度・北緯35度で、面積は17.34km²、地形は東西6.06km・南北3.88kmで周囲19.58kmのほぼ長円形である。地勢は北西から南東に向かって多摩川まで緩やかな傾斜があり、海拔は170.72mから76.68mまでとなっている。

地質は多摩川沿いの低地が沖積層、その北側の台地は洪積層の武蔵野台地と呼ばれ、いわゆる関東ローム層に厚く覆われている。また、このローム層の下の砂れき層には豊富な地下水が含まれ、これが段丘の崖下などに露出して湧水の発生地となり、本市の母胎となった集落の形成に大きな影響を与えてきた。

市制は昭和29年5月に昭和町と拝島村が合併し施行された。合併当時の人口は、36,482人・世帯数は8,113世帯であった。

その後、昭和32年から実施した工場誘致により産業も活況を呈し、また都心から約1時間という地理的条件から公営住宅や公団住宅等の大規模集合住宅も建設され人口が急増し、昭和62年4月には多摩地域で15番目の10万都市となった。

令和6年3月末現在での人口は114,578人・世帯数は57,148世帯となっている。

2. 水道事業の概要

昭和29年5月に昭和町と拝島村が合併し、昭島市としての第一歩を踏み出した。合併当時、旧拝島村地域には水道施設がなく、旧昭和町地域も、現在の玉川町（旧八清住宅・金鷄（きんし）住宅）など東中神駅周辺の一部を除き水道施設がないため、ほとんどの家庭で飲料水や防火用水は井戸水に依存していた。

〔合併当時の旧昭和町地域の井戸数は848カ所となっている。〕

当時の井戸は深さ30尺（約9m）の浅井戸が主であり、毎年、冬季には90%近くが枯渇し生活用水の欠乏・消防用水の不足などにより安心した生活が営めない状況下にあった。

また昭和23年、昭和前（現在の昭島駅周辺）及び旧郷地地域では米軍基地からと思われる「ガソリンの漏洩」に伴う地下水汚染により166カ所の井戸が使用不能となる事態が発生した。以来、簡易水道施設による応急的措置を講じてきたが、生活用水等の不足が深刻化する一方、伝染病の発生率は水道施設のある近隣都市よりも高く、生活環境・衛生・防災と各方面から水道施設の創設が急務とされた。

昭和29年6月に計画給水人口20,000人、1日最大給水量4,000m³、1人1日最大給水量200ℓの認可を受け水道事業を創設し、同年11月に旧昭和町地域の一部に給水を開始した。

以来、市の発展に伴う水需要に合わせて第1期拡張事業から第4期拡張事業を実施して配水管網などの整備拡充を図ってきたが、平成4年度には計画1日最大給水量に対する最大稼働率が95.5%に達したことから、平成6年度に平成15年度を目標年次とする第5期拡張事業の認可を受け、さらなる事業の拡大を行った。平成26年度には、立川基地跡地昭島地区の整備に伴う同地区における給水の必要性から、目標年次を平成35年度とする第6期拡張事業の認可を受け、平成27年度から同地区に新たな水源及び配水場を整備する北部配水場整備事業に着手し、平成29年6月に同事業を完了して計画給水人口120,800人、1日最大給水量47,800m³、1人1日最大給水量396ℓとして事業を行っている。

なお、本市は都営水道への水道事業の一元化を行わず、単独経営を維持しており、東京都で唯一「深層地下水100%」の給水を続けている。

(1) 沿革

年 月	概 要
昭和29年 6月 11月	水道事業認可 旧昭和町地域の一部に給水を開始
32年 3月 5月	水道新設工事竣工 給水人口：15,320人・普及率：38.0% 第1期拡張事業認可
36年 3月 12月	第1期拡張事業竣工 給水人口：28,545人・普及率：59.4% 第2期拡張事業認可
40年 4月	隔月検針集金制度を開始
42年 3月 4月 12月	第2期拡張事業竣工 給水人口：63,368人・普及率：97.2% 口座振替制度を開始 第3期拡張事業認可
45年 4月	生活保護等の基本料金免除制度を開始
46年 4月	東部配水場庁舎新築
48年 4月	料金体系を用途別から口径別に変更し、料金改定を行う (平均:45%)
49年 3月	第3期拡張事業竣工 給水人口：82,442人・普及率：99.6%
51年 8月 9月	社会福祉施設等の水道料金軽減措置を実施 料金改定 (平均:153%)
53年 7月	第4期拡張事業認可
54年12月	電算機を導入・下水道使用料の徴収受託
61年 3月 4月	第4期拡張事業竣工 給水人口：99,252人・普及率：99.9% 郵便局の自動振替制度を開始
平成 2年 9月	料金改定 (平均:20.36%)
5年 4月	料金改定 (消費税含む平均:25.16%)
6年 8月	料金収納の電算消込みを開始
7年 2月 5月	第5期拡張事業認可 料金口座振替フロッピーディスク方式の開始
8年 4月	料金改定(平均:15.30%) 消費税の転嫁方法を外税方式に変更 検針業務の一部を委託に切替え 夜間の水道施設運転管理業務を委託に切替え
9年 4月 7月	検針業務の全部を委託に切替え 中央配水場配水池増設工事竣工
10年 4月	土日・祝祭日及び年末年始業務の水道施設運転管理業務を委託に切替え
11年 4月	水道料金電算システムの再構築に着手→12年3月本稼働 土日・祝祭日及び夜間の警備、管理を委託から嘱託職員に変更

年 月	概 要
平成12年 4月 5月 6月	料金改定（平均：4.14%） 水道事業財務会計システムの導入 水道事業環境会計の導入 コンビニエンスストアでの料金収納を開始 ハンディーターミナルによる検針業務を開始
13年 1月 4月 8月	水道展示室設置（倉庫の2階） 雨水貯留槽設置助成事業を開始 検針ハンディーターミナルとの専用電話回線開設
14年 3月 4月	都営一元化計画廃止に伴う東京都水道局との臨時分水制度の廃止 東京都水道局と暫定分水協定締結 地下水流動実態調査の実施（16年度まで） 配水施設等耐震診断の実施 水道管理図情報システムの導入（7月CAD導入）
15年 4月	西部・中央配水場機械警備を開始 中央監視制御装置更新工事着工（3ヵ年事業）
16年 2月 3月 4月 8月 10月	水道法改正に伴う小規模貯水槽水道管理状況調査を実施（15～18年度まで） 第5期拡張事業竣工 給水人口：110,924人・普及率：100% 口座引落としデータFD郵送に変更 水道法改正に伴う水質検査計画の公表開始（水質基準改正46項目から50項目） 昭島水道50周年記念「水道今昔物語」竣工 昭島水道50周年記念「節水啓発ビデオ」作成 水道事業基礎調査委託竣工
17年 4月 8月	検針定例日を月の初日（営業日）からに変更 水道広報紙「水道だより」創刊
18年 3月 4月 11月	中央監視制御装置更新工事竣工（3ヵ年事業） 中央配水場電気設備更新工事着工（2ヵ年事業） 納入通知書バーコードEAN128に変更
19年10月	公営企業会計システムの更新
20年 3月	中央配水場電気設備更新工事竣工（2ヵ年事業） 水道事業基本計画策定（地域水道ビジョン）
21年 3月 4月	東西配水場更新基本設計作成 昭島水道55周年記念「あきしまの水」ペットボトル作成 水道施設運転管理業務の全部を委託に切替え
22年 2月 3月 9月	水道料金システムの更新 東部配水場更新詳細設計作成 東部配水場更新工事着工（4ヵ年事業）
23年 5月	東日本大震災被災者世帯等の水道料金減免措置を開始
24年 3月 4月	中央配水場耐震診断の実施 昭島市水道管路耐震化更新計画策定 東部配水場非常用自家発電設備分解整備の実施 検針業務に加え、窓口・料金収納業務を委託に切替え

年 月	概 要
平成25年 2月 3月 9月 12月	立川基地跡地昭島地区水源井調査の実施 東部配水場庁舎新築（太陽光発電設備設置） 西部配水場更新詳細設計作成 中央配水場非常用自家発電設備分解整備の実施 西部配水場更新工事着工（3ヵ年事業） 東部配水場更新工事竣工（4ヵ年事業）
26年 3月 4月 7月 8月 12月	立川基地跡地昭島地区配水場整備事業基本設計作成 料金改定（消費税率の改定） 昭島水道60周年記念「あきしまの水」ペットボトル作成 土日、祝祭日及び夜間の警備、管理業務を委託に切替え 第6期拡張事業認可 水道部キャラクター「ちかっぱー」命名及び着ぐるみ作製 立川基地跡地昭島地区配水場整備事業詳細設計作成
27年 3月 5月	西部配水場自家発電設備設置工事竣工 北部配水場（立川基地跡地昭島地区配水場から変更）整備工事着工（3ヵ年事業）
28年 1月 2月 3月	水道料金システムの更新 西部配水場更新工事竣工（3ヵ年事業） 東部配水場自家発電設備修繕の実施 「あきしまの水」ブランディングキックオフイベント参加
29年 2月 3月 4月 6月	西部配水場太陽光発電設備設置 西部配水場内舗装整備工事の実施 検針・窓口・料金収納業務に加え調定業務を委託に切替え 北部配水場整備工事竣工（3ヵ年事業）
30年 1月 2月 3月 11月	中央配水場耐震補強基本設計作成 北部配水場太陽光発電設備設置 第二次水道事業基本計画策定（水道事業ビジョン・水道事業経営戦略） 中央配水場耐震補強・施設改修工事詳細設計作成
31年 2月 3月 4月 令和元年 8月 10月	昭島の水道水PR用映像作成 公営企業会計システムの更新（LGWANを利用したクラウド方式を採用） 西部水源井更新工事竣工 配水管に水道配水用ポリエチレン管を採用 給水管にステンレス鋼管を採用 中央配水場耐震補強工事着工（3ヵ年事業） 料金改定（消費税率の改定） 深層地下水流動調査実施（令和3年度まで）
2年 3月 12月	水道管理図情報システムの更新 「あきしま水」アルミボトルを作成（ペットボトルから変更）
3年 2月 3月	指定給水装置工事事業者工事施行要領を大幅に改正 水道料金システムの更新（LGWANを利用したクラウド方式を採用） 納入通知書現地発行・投函導入 スマートフォンアプリによる水道料金等決済導入
4年 3月	中央配水場耐震補強工事竣工（3ヵ年事業）
4年 9月 12月	中央配水場自家用発電設備更新工事着工（3ヵ年事業） 災害対策用組立式給水タンク購入

年 月	概 要
令和 5 年10月	深層地下水説明動画ＤＶＤを作成
6 年 1月 2月	能登半島地震における石川県穴水町への支援物資搬送 市制施行70周年記念「あきしまの水」アルミボトルを作成

(2) 拡張事業計画の経過

	創設事業	第1期拡張事業	第2期拡張事業	第3期拡張事業※1	第4期拡張事業	第5期拡張事業	第6期拡張事業※2
認可年月日	昭和29年6月2日	昭和32年5月21日	昭和36年12月28日	昭和42年12月28日	昭和53年7月27日	平成7年2月9日	平成26年7月24日
計画目標年次	昭和31年度	昭和35年度	昭和42年度	昭和49年度	昭和55年度	平成15年度	平成35年度
計画給水人口	20,000人	40,000人	80,000人	127,000人	106,000人	115,000人	120,800人
計画一日最大給水量	4,000m ³	8,000m ³	20,000m ³	44,450m ³	51,060m ³	58,300m ³	47,800m ³
計画一人一日最大給水量	200ℓ	200ℓ	250ℓ	350ℓ	482ℓ	507ℓ	396ℓ
計画工事期間	昭和29～31年度	昭和32～35年度	昭和36～42年度	昭和43～49年度	昭和53～55年度	平成7～15年度	平成26～35年度
計画事業費	94,000千円	85,000千円	263,000千円	680,000千円	1,969,936千円	4,197,500千円	10,234,628千円
企業債	75,600千円	78,000千円	243,000千円	640,000千円	1,767,000千円	300,000千円	—
その他	18,400千円	7,000千円	20,000千円	40,000千円	202,939千円	3,897,500千円	10,234,628千円
給水区域	旧昭和町の一部	昭島市一円とした人口密集する区域	市内全域	市内全域	市内全域	市内全域	市内全域
水源	地下水	地下水	地下水	地下水	地下水	地下水	地下水

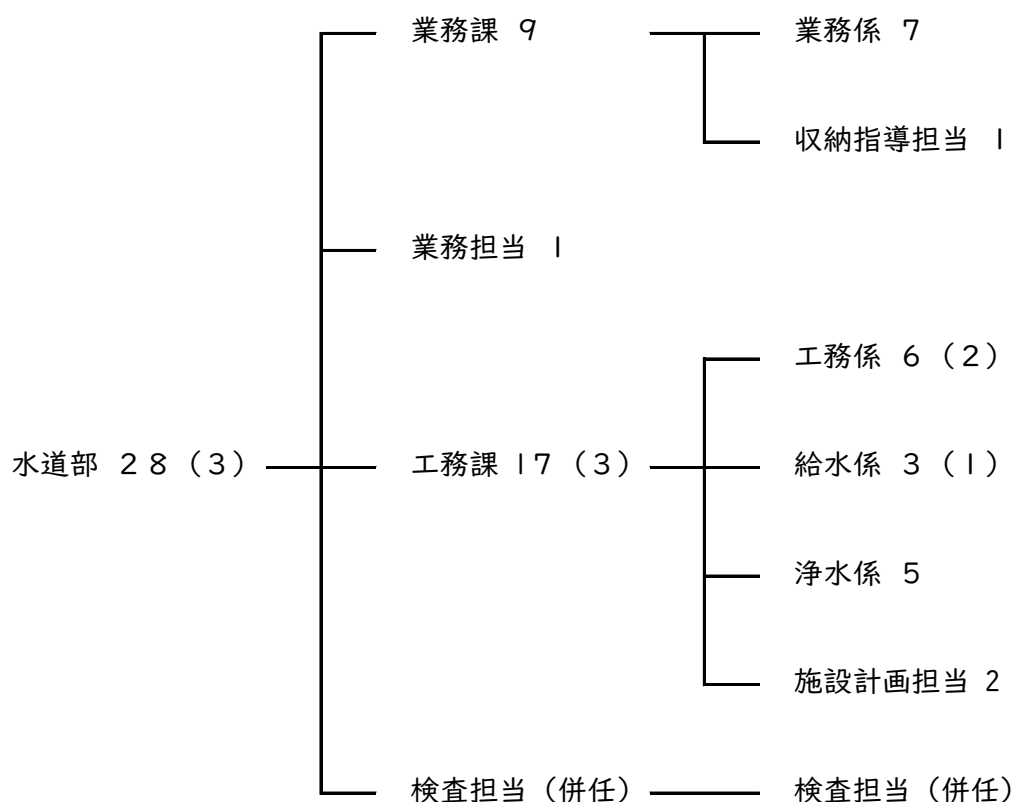
※1 第3期拡張事業 変更認可 昭和44年6月11日 水源井の拡張

※2 第6期拡張事業 届出 平成28年1月18日 給水区域の変更

第6期拡張事業 変更認可 令和2年3月23日 取水地点の変更

3. 組織機構及び分掌事務（令和5年度）

（1）組織機構



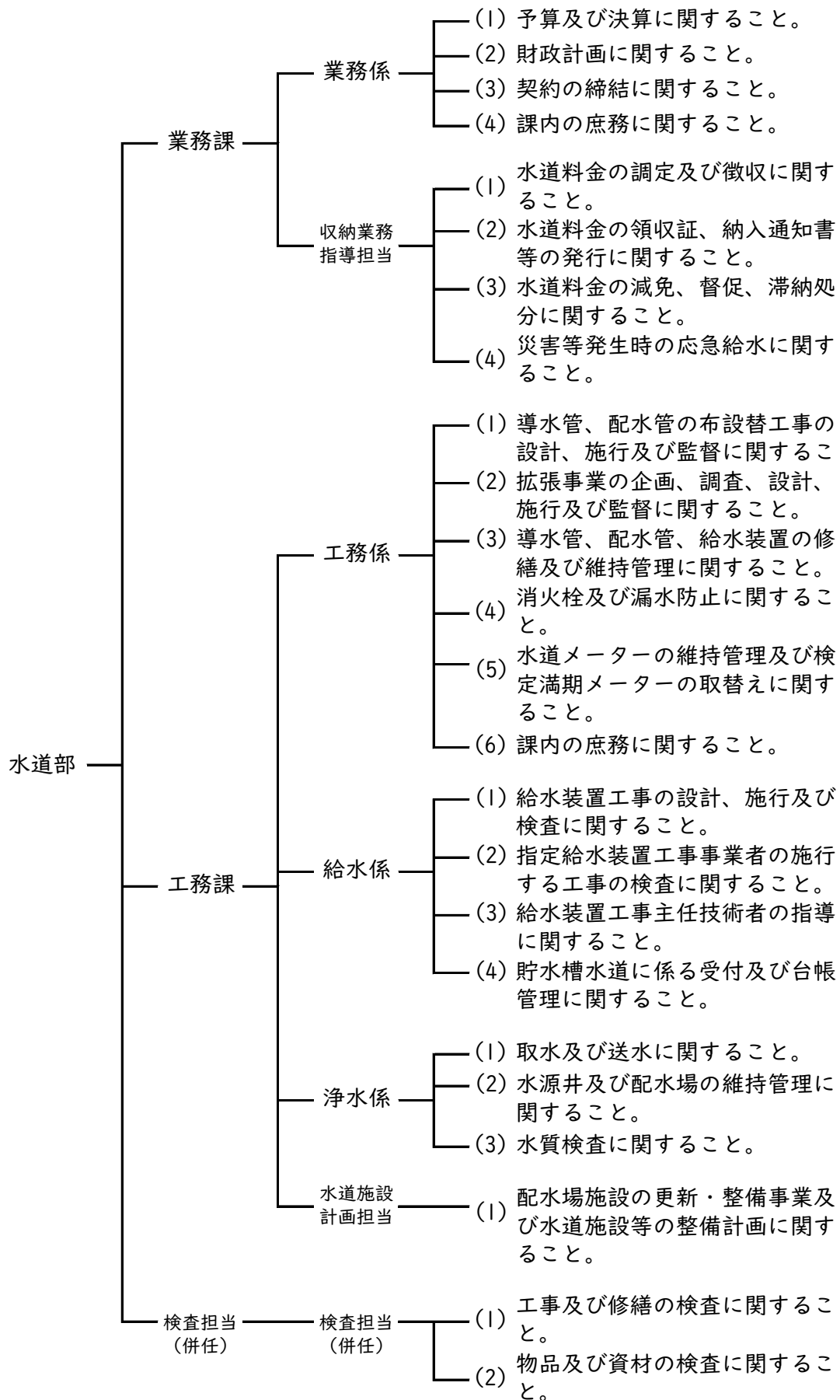
（2）人員配置

（単位：人）

	部 長	課 長	係 長	主 事			合 計
				事 務	技 術	業 務	
水 道 部	1						1
業務課		1	2	6			9
業務係			1	6			7
収納業務指導担当			1				1
業務担当		1					1
工務課		1	4	1 (1)	11 (2)		17 (3)
工務係			1	(1)	5 (1)		6 (2)
給水係			1		2 (1)		3 (1)
浄水係			1	1	3		5 (0)
水道施設計画担当			1		1		2
合 計	1	3	6	7 (1)	11 (2)	0	28 (3)

（ ）内は、外書きで再任用短時間勤務職員及び会計年度任用職員数

(3) 分掌事務



4. 水道施設

(1) 配水場の概要

配水場	深井戸	着水井	次亜塩素酸 滅菌設備	配水池	配水ポンプ	最大配水量 (第6期拡張事業数値)
東部配水場	14本 深さ110～250m	2池 容量130.0m ³	1基 注入能力6.0ℓ／時	2池 容量 5,200m ³	3台 配水能力18.33m ³ ／分	10,000m ³ ／日
西部配水場	7本 深さ150～200m	2池 容量 62.4m ³	2基 注入能力1.08ℓ／時	5池 容量 8,420m ³	4台 配水能力23.32m ³ ／分	12,300m ³ ／日
中央配水場	—	—	—	3池 容量15,000m ³	6台 配水能力55.8m ³ ／分	19,500m ³ ／日
北部配水場	2本 深さ250～300m	2池 容量153.12m ³	2基 注入能力0.48ℓ／時	2池 容量 3,100m ³	3台 配水能力14.1m ³ ／分	6,000m ³ ／日

※ 深井戸の稼働数は20本とする。(3本は予備水源)

配水場	非常用発電設備	台数	太陽光発電設備	数量	水質検査機器
東部配水場	ガスタービン機関 定格出力 750KVA	1台	発電設備出力 20.0KW	1式	別表参照
西部配水場	ガスタービン機関 定格出力 500KVA	1台	発電設備出力 65.5KW	1式	残塩計・濁色計 導電率計・pH計
西部配水場 PC配水池	ディーゼル機関 定格出力 125KVA	1台	—		残塩計
中央配水場	ガスタービン機関 定格出力 625KVA	1台	—		残塩計
北部配水場	ガスタービン機関 定格出力 375KVA	1台	発電設備出力 62.4KW	1式	残塩計・濁色計 導電率計・pH計

別表 水質検査機器

ガスクロマトグラフ質量分析機	1台
イオンクロマトグラフ	1台
ICP質量分析機	1台
TOC分析器	1台
蛍光X線分析装置	1台
残留塩素計	
濁度・色度計	
導電率計	
pH計	

※ 令和6年3月31日現在

(2) 取水施設

◇ 東部配水場系

水 源 井	所 在 地	口 径	深 度	竣 工	直近改修年月
第1号水源	朝日町四丁目	300mm	110m	昭和29年7月	令和元年9月
第2号水源	昭和町四丁目	300mm	150m	昭和31年3月	令和2年11月
第3号水源	朝日町四丁目	300mm	152m	昭和34年5月	令和元年10月
第4号水源	朝日町三丁目	300mm	150m	昭和35年11月	令和元年12月
第5号水源	宮沢町一丁目	300mm	160m	昭和37年11月	平成30年12月
第6号水源	朝日町四丁目	350mm	175m	昭和42年3月	令和5年1月
第7号水源	玉川町五丁目	350mm	200m	昭和49年2月	令和2年11月
第8号水源	玉川町五丁目	350mm	250m	昭和45年12月	平成28年8月
第9号水源	朝日町五丁目	350mm	200m	昭和45年3月	令和5年1月
第10号水源	朝日町五丁目	350mm	202m	昭和44年6月	令和2年10月
第11号水源	中神町一丁目	350mm	200m	昭和48年3月	令和3年12月
第12号水源	中神町一丁目	350mm	200m	昭和47年3月	令和3年9月
第13号水源	宮沢町二丁目	350mm	200m	昭和46年12月	令和4年2月
第14号水源	上川原町一丁目	350mm	200m	昭和48年2月	令和4年12月

◇ 西部配水場系

水 源 井	所 在 地	口 径	深 度	竣 工	直近改修年月
第1号水源	緑町二丁目	350mm	158m	昭和38年8月	平成20年11月
第2号水源	緑町三丁目	350mm	170m	昭和38年4月	令和5年2月
第3号水源	拝島町一丁目	350mm	159m	昭和40年9月	令和3年1月
第4号水源	松原町二丁目	350mm	150m	昭和40年11月	令和2年1月
第5号水源	田中町一丁目	350mm	200m	平成6年10月	令和5年3月
第6号水源	緑町二丁目	350mm	150m	昭和44年3月	令和3年11月
第7号水源	緑町二丁目	350mm	160m	平成31年3月	

◇ 北部配水場系

水 源 井	所 在 地	口 径	深 度	竣 工	直近改修年月
第1号水源	もくせいの杜二丁目	350mm	300m	平成29年6月	
第2号水源	もくせいの杜二丁目	350mm	250m	平成29年6月	

(3) 水道用地

◇ 配水場用地

施 設	所 在 地	面 積	土地所有
東 部 配 水 場	朝日町四丁目	6,278.00㎡	水道部
中 央 配 水 場	つつじが丘三丁目	1,498.34㎡	市有地
西 部 配 水 場	緑町二丁目	5,532.00㎡	水道部
西部 P C 配水池	緑町二丁目	2,238.00㎡	水道部
北 部 配 水 場	もくせいの杜二丁目	4,200.00㎡	国有地

◇ 水源用地

施 設	所 在 地	面 積	土地所有
東 部 第 1 号 水 源	朝日町四丁目（東部配水場敷地内）	—	水道部
東 部 第 2 号 水 源	昭和町四丁目	223.85㎡	市有地
東 部 第 3 号 水 源	朝日町四丁目	151.87㎡	水道部
東 部 第 4 号 水 源	朝日町三丁目	58.66㎡	市有地
東 部 第 5 号 水 源	宮沢町一丁目	27.75㎡	市有地
東 部 第 6 号 水 源	朝日町四丁目（東部配水場敷地内）	—	水道部
東 部 第 7 号 水 源	玉川町五丁目	35.60㎡	民有地
東 部 第 8 号 水 源	玉川町五丁目	67.00㎡	水道部
東 部 第 9 号 水 源	朝日町五丁目	51.00㎡	水道部
東 部 第 10 号 水 源	朝日町五丁目	47.64㎡	水道部
東 部 第 11 号 水 源	中神町一丁目	42.10㎡	民有地
東 部 第 12 号 水 源	中神町一丁目	29.00㎡	水道部
東 部 第 13 号 水 源	宮沢町二丁目	64.00㎡	水道部
東 部 第 14 号 水 源	上川原町一丁目	30.00㎡	水道部
西 部 第 1 号 水 源	緑町二丁目（西部配水場敷地内）	—	水道部
西 部 第 2 号 水 源	緑町三丁目	82.00㎡	水道部
西 部 第 3 号 水 源	拝島町一丁目	96.60㎡	民有地
西 部 第 4 号 水 源	松原町二丁目	46.00㎡	水道部
西 部 第 5 号 水 源	田中町一丁目	12.00㎡	市有地
西 部 第 6 号 水 源	緑町二丁目（西部 P C 配水池敷地内）	—	水道部
西 部 第 7 号 水 源	緑町二丁目（西部配水場敷地内）	—	水道部
北 部 第 1 号 水 源	もくせいの杜二丁目（北部配水場敷地内）	—	国有地
北 部 第 2 号 水 源	もくせいの杜二丁目（北部配水場敷地内）	—	国有地

◇ その他

施 設	所 在 地	面 積	土地所有
水質監視装置用地	美堀町二丁目	8.81㎡	水道部
	武蔵野二丁目	7.80㎡	市有地
	松原町四丁目	7.30㎡	市有地
	拝島町四丁目	6.00㎡	市有地
	福島町三丁目	5.30㎡	市有地
	もくせいの杜一丁目	7.20㎡	市有地
	中神町1277番地	6.25㎡	市有地
水道事業用地	拝島町三丁目	9.91㎡	水道部

(4) 建 物

◇ 東部配水場〔朝日町4-23-28〕

施 設	面 積
事 務 室	316.35㎡
電 気 室	120.51㎡
小 会 議 室	26.82㎡
監 視 室	114.21㎡
水 質 検 査 室	73.62㎡
会 議 室	297.50㎡
地下配水ポンプ室	239.85㎡
次亜塩素注入室	16.64㎡
自 家 発 電 機 室	160.36㎡
材 料 倉 庫	272.68㎡
計	1,638.54㎡

◇ 中央配水場〔つつじが丘3-1-20〕

施 設	面 積
自 家 発 電 機 室	98.40㎡
地下配水ポンプ室	510.00㎡
計	608.40㎡

◇ 西部配水場〔緑町2-17-16〕

施 設	面 積
自 家 発 電 機 室	90.00 ㎡
次亜塩素注入室	16.50 ㎡
地下配水ポンプ室	306.00 ㎡
計	412.50 ㎡

◇ 西部配水場 PC配水池〔緑町2-27-8〕

施 設	面 積
自 家 発 電 機 室	71.25 ㎡
計	71.25 ㎡

◇ 北部配水場〔もくせいの杜2-2-33〕

施 設	面 積
自 家 発 電 機 室	96.00 ㎡
次亜塩素注入室	16.50 ㎡
地下配水ポンプ室	312.00 ㎡
計	424.50 ㎡

(5) 導・送・配水管延長

(単位: m)

管 種		φ 75	φ 100	φ 150	φ 200	φ 250	φ 300	φ 350	φ 400	φ 450	φ 500	φ 600～	計
導水管	石綿セメント管												
	鑄 鉄 管			7.1	7,772.0	697.6	432.5	946.3	268.8	3.5		20.1	10,147.9
	鋼 管												
	小 計			7.1	7,772.0	697.6	432.5	946.3	268.8	3.5		20.1	10,147.9
送水管	石綿セメント管												
	鑄 鉄 管					1,199.8	306.0				1,261.1		2,766.9
	鋼 管										40.8		40.8
	小 計					1,199.8	306.0				1,301.9		2,807.7
配水管	石綿セメント管												
	鑄 鉄 管	16,792.4	134,656.4	62,778.5	21,792.2	8,994.9	6,266.9	2,498.7	1,741.5	1,443.6	2,216.7		259,181.8
	鋼 管		39.3	533.8		44.1			30.1		12.0		659.3
	硬質塩化ビニル管	416.7	208.6	67.3									692.6
	ポリエチレン管	714.9	2,565.9	1,614.7									4,895.5
	小 計	17,924.0	137,470.2	64,994.3	21,792.2	9,039.0	6,266.9	2,498.7	1,771.6	1,443.6	2,228.7		265,429.2
計	石綿セメント管												
	鑄 鉄 管	16,792.4	134,656.4	62,785.6	29,564.2	10,892.3	7,005.4	3,445.0	2,010.3	1,447.1	3,477.8	20.1	272,096.6
	鋼 管		39.3	533.8		44.1			30.1		52.8		700.1
	硬質塩化ビニル管	416.7	208.6	67.3									692.6
	ポリエチレン管	714.9	2,565.9	1,614.7									4,895.5
	合 計	17,924.0	137,470.2	65,001.4	29,564.2	10,936.4	7,005.4	3,445.0	2,040.4	1,447.1	3,530.6	20.1	278,384.8

(令和5年度末現在)

(6) 導・送・配水管路耐震化率

(単位：m)

区分		管 種		基 幹 管 路				配水支管	管路合計	管路合計の うち重要管路
				導水管	送水管	配水本管	基幹管路延長			
耐震適合管	耐震管	ダクタイル 鋳鉄管	DIP-NS	547.8	35.7	1,344.6	1,928.1	65,462.1	67,390.2	1,298.1
		ダクタイル 鋳鉄管	DIP-GX	1,518.2	1,505.8	3.7	3,027.7	21,240.1	24,267.8	2,496.5
		ダクタイル 鋳鉄管	DIP-SⅡ	2,846.3	0.0	869.2	3,715.5	2,109.5	5,825.0	739.6
		鋼 管	SP	0.0	40.8	12.0	52.8	577.9	630.7	0.0
		ステンレス管	SSP	0.0	0.0	30.1	30.1	39.3	69.4	0.0
		ポリエチレン管	HPPE	0.0	0.0	0.0	0.0	4,895.5	4,895.5	0.0
		耐震管延長（m）		4,912.3	1,582.3	2,259.6	8,754.2	94,324.4	103,078.6	4,534.2
		耐震管率（％）		48.4	56.4	28.4	41.9	36.6	37.0	56.2
	準耐震管	ダクタイル 鋳鉄管	DIP-K	558.7	1,225.4	5,418.5	7,202.6	53,128.3	60,330.9	2,807.7
		準耐震管延長（m）		558.7	1,225.4	5,418.5	7,202.6	53,128.3	60,330.9	2,807.7
		準耐震管率（％）		5.5	43.6	68.2	34.5	20.6	21.7	34.8
		耐震適合管延長（m）		5,471.0	2,807.7	7,678.1	15,956.8	147,452.7	163,409.5	7,341.9
		耐震適合管率（％）		53.9	100.0	96.7	76.4	57.3	58.7	91.0
	非耐震適合管	ダクタイル 鋳鉄管	DIP-A	2,931.2	0.0	0.0	2,931.2	103,761.7	106,692.9	635.3
		鋳鉄管	CIP	1,745.7	0.0	264.5	2,010.2	5,579.6	7,589.8	94.6
硬質塩化ビニル管		VP	0.0	0.0	0.0	0.0	692.6	692.6	0.0	
石綿セメント管		ACP	0.0	0.0	0.0	0.0	0.0	0.0	0.0	
非耐震適合管延長（m）		4,676.9	0.0	264.5	4,941.4	110,033.9	114,975.3	729.9		
非耐震適合管率（％）		46.1	0.0	3.3	23.6	42.7	41.3	9.0		
合 計 延 長 （ m ）				10,147.9	2,807.7	7,942.6	20,898.2	257,486.6	278,384.8	8,071.8

(令和5年度末現在)

5. 普及状況等

(1) 普及状況等の推移

(各年度末現在)

年度	行政区域内		給水区域内		普及率(%)	
	世帯数	人口(人)	世帯数	人口(人)	世帯	人口
S60	34,564	97,922	34,539	97,853	99.9	99.9
61	35,370	99,292	35,352	99,252	99.9	100.0
62	37,004	102,691	36,991	102,664	100.0	100.0
63	37,929	103,893	37,916	103,866	100.0	99.9
H元	38,611	104,585	38,604	104,569	99.9	99.9
2	39,553	105,759	39,547	105,744	100.0	100.0
3	40,359	106,505	40,356	106,496	100.0	100.0
4	41,114	107,176	41,112	107,170	100.0	100.0
5	41,778	107,996	41,776	107,990	100.0	100.0
6	42,145	108,153	42,143	108,147	100.0	100.0
7	42,650	108,505	42,648	108,500	100.0	100.0
8	42,847	107,945	42,845	107,940	100.0	100.0
9	43,281	107,917	43,279	107,912	100.0	100.0
10	43,782	107,757	43,780	107,752	100.0	100.0
11	44,059	107,206	44,057	107,201	100.0	100.0
12	44,800	107,533	44,798	107,528	100.0	100.0
13	45,925	109,066	45,922	109,061	100.0	100.0
14	46,999	110,453	46,997	110,448	100.0	100.0
15	47,420	110,695	47,418	110,690	100.0	100.0
16	47,857	110,929	47,855	110,924	100.0	100.0
17	48,845	112,023	48,843	112,021	100.0	100.0
18	49,651	112,578	49,650	112,576	100.0	100.0
19	50,251	112,936	50,250	112,934	100.0	100.0
20	50,528	112,808	50,527	112,806	100.0	100.0
21	51,176	113,475	51,175	113,473	100.0	100.0
22	51,561	113,628	51,560	113,626	100.0	100.0
23	51,803	113,510	51,802	113,508	100.0	100.0
24	51,869	112,932	51,868	112,930	100.0	100.0
25	51,617	112,793	51,616	112,791	100.0	100.0
26	52,166	112,826	52,165	112,824	100.0	100.0
27	52,686	112,906	52,685	112,904	100.0	100.0
28	53,038	112,850	53,037	112,849	100.0	100.0
29	53,670	113,251	53,669	113,250	100.0	100.0
30	54,059	113,360	54,058	113,359	100.0	100.0
R元	54,669	113,610	54,668	113,609	100.0	100.0
2	55,272	113,542	55,271	113,541	100.0	100.0
3	55,977	114,068	55,976	114,067	100.0	100.0
4	56,423	114,279	56,422	114,278	100.0	100.0
5	57,148	114,578	57,147	114,577	100.0	100.0

(2) 配水量等の推移

年度	総配水量 (m³)	有収水量 (m³)	有収率 (%)	1日配水量(m³)			1人1日・配水量(ℓ)		
				最 大	最 小	平 均	最大	最小	平均
S60	12,640,220	11,199,911	88.61	43,310 [7/14]	26,130 [1/ 1]	34,631	443	267	354
61	13,317,270	11,465,231	86.09	44,860 [7/18]	27,650 [1/ 1]	36,486	452	279	368
62	13,369,980	11,726,983	87.71	46,540 [6/ 7]	27,810 [1/ 1]	36,530	453	271	356
63	13,516,500	12,049,324	89.15	44,130 [8/28]	28,550 [1/ 1]	37,032	425	275	357
H元	14,111,240	12,717,650	90.12	47,130 [7/23]	30,330 [1/ 1]	38,611	451	290	370
2	14,473,560	12,915,038	89.23	48,080 [7/19]	30,040 [1/ 1]	39,654	455	284	375
3	14,479,250	13,008,129	89.84	46,880 [7/21]	32,260 [1/ 1]	39,561	440	303	371
4	14,757,520	13,293,267	90.08	48,750 [7/19]	33,070 [1/ 1]	40,432	455	309	377
5	14,414,480	13,160,173	91.30	46,290 [6/27]	33,330 [1/ 1]	39,492	429	309	366
6	14,436,110	13,367,388	92.60	46,820 [7/ 3]	33,110 [1/ 1]	39,551	433	306	366
7	14,435,370	13,413,466	92.92	47,540 [7/10]	33,570 [1/ 1]	39,441	438	309	364
8	14,506,080	13,267,903	91.46	46,600 [7/11]	33,210 [1/ 1]	39,743	432	308	368
9	14,427,750	13,304,414	92.21	46,420 [7/ 6]	32,490 [1/ 1]	39,528	430	301	366
10	14,386,920	13,272,477	92.25	46,070 [7/ 4]	33,800 [1/ 1]	39,416	428	314	366
11	14,296,690	13,514,713	94.53	44,810 [12/31]	33,180 [1/ 1]	39,062	418	310	364
12	13,899,130	13,434,351	96.66	43,790 [7/24]	33,110 [8/13]	38,080	407	308	354
13	13,830,980	13,019,323	94.13	44,780 [7/13]	32,750 [1/ 1]	37,893	411	300	347
14	13,735,480	12,946,568	94.26	42,980 [7/ 4]	32,090 [1/ 3]	37,631	389	291	341
15	13,889,300	12,958,237	93.30	42,820 [8/10]	33,040 [1/ 1]	37,949	387	298	343
16	14,050,070	12,979,131	92.38	44,460 [7/ 8]	34,240 [2/19]	38,493	401	309	347
17	13,758,530	12,847,489	93.38	41,910 [7/18]	33,050 [1/ 2]	37,695	374	295	336
18	13,824,190	13,016,590	94.16	42,340 [6/29]	33,540 [1/ 2]	37,874	376	298	336
19	13,927,340	12,980,046	93.20	42,220 [7/24]	33,680 [1/ 1]	38,053	374	298	337
20	13,476,520	12,671,904	94.03	41,160 [8/ 3]	32,670 [3/ 6]	36,922	365	290	327
21	13,099,040	12,636,430	96.47	40,370 [7/16]	32,420 [1/ 1]	35,888	356	286	316
22	13,149,590	12,762,703	97.06	40,270 [7/21]	32,210 [1/ 1]	36,026	354	283	317
23	12,807,570	12,506,049	97.65	40,380 [6/22]	31,000 [1/ 1]	34,993	356	273	308
24	12,533,910	12,443,590	99.28	38,530 [7/16]	31,000 [5/31]	34,339	341	275	304
25	12,710,870	12,417,615	97.69	38,470 [7/11]	30,230 [4/11]	34,824	341	268	309
26	12,564,000	12,115,707	96.43	37,540 [7/16]	30,620 [1/ 1]	34,422	333	271	305
27	12,529,840	12,187,207	97.27	37,800 [7/13]	30,840 [1/ 1]	34,235	335	273	303
28	12,684,160	12,288,921	96.88	38,030 [7/ 7]	31,430 [1/ 1]	34,751	337	278	308
29	12,643,590	12,293,771	97.23	38,500 [1/27]	31,170 [8/14]	34,640	340	276	306
30	12,732,360	12,294,695	96.56	38,290 [7/17]	31,500 [1/ 1]	34,883	338	278	308
R元	12,614,860	12,169,782	96.47	37,330 [12/31]	31,070 [4/30]	34,467	329	273	303
2	12,814,160	12,374,425	96.57	39,210 [12/31]	31,510 [4/18]	35,107	345	278	309
3	12,727,980	12,345,898	97.00	37,370 [7/19]	32,290 [10/ 1]	34,871	328	284	306
4	12,673,460	12,201,009	96.57	37,490 [6/27]	31,450 [1/ 1]	34,722	328	275	304
5	12,908,000	12,272,036	97.00	37,430 [7/18]	31,850 [8/ 13]	35,267	327	278	308

※ []内は記録日

(3) 水源別取水量及び電力使用量

水 源 井	令 和 5 年 度		令 和 4 年 度		令 和 3 年 度		令 和 2 年 度		令 和 元 年 度	
	取水量(m³)	使用電力量(kwh)	取水量(m³)	使用電力量(kwh)	取水量(m³)	使用電力量(kwh)	取水量(m³)	使用電力量(kwh)	取水量(m³)	使用電力量(kwh)
東部配水場系	9,640,340	3,282,442	9,599,360	3,374,277	9,667,790	3,404,948	9,729,320	3,360,033	9,602,580	3,277,763
第1号水源	24,450	(※) 9,620	132,960	(※) 52,210	163,990	(※) 64,068	142,060	(※) 54,968	170,860	(※) 65,422
第2号水源	977,040	308,877	953,930	309,715	973,840	306,777	766,420	248,067	972,150	308,977
第3号水源	170,710	72,294	338,350	128,817	173,300	66,047	225,850	83,288	164,450	56,042
第4号水源	951,360	329,770	894,480	318,237	938,120	325,574	959,620	316,188	687,140	230,105
第5号水源	877,290	285,415	847,100	281,546	874,220	298,274	870,330	291,939	781,160	261,495
第6号水源	36,970	(※) 10,339	179,600	(※) 51,045	207,880	(※) 58,874	180,890	(※) 50,761	254,920	(※) 72,254
第7号水源	771,740	320,574	761,970	316,611	825,470	332,037	695,990	245,199	812,300	289,736
第8号水源	144,720	53,802	304,620	128,813	562,210	213,196	495,130	186,128	348,620	130,336
第9号水源	969,860	322,372	725,470	283,362	1,003,780	372,331	1,041,040	367,950	1,067,480	359,389
第10号水源	888,060	332,644	874,250	331,109	915,910	333,988	806,260	260,202	895,260	295,739
第11号水源	1,021,580	314,040	977,840	303,914	733,340	231,197	959,820	305,969	935,270	295,105
第12号水源	941,560	300,955	944,790	302,737	656,010	223,276	821,540	311,233	788,790	296,959
第13号水源	1,019,660	313,422	983,960	305,884	785,080	250,323	958,720	311,384	957,920	303,987
第14号水源	845,340	308,318	680,040	260,277	854,640	328,986	805,650	326,757	766,260	312,217
西部配水場系	3,267,660	1,205,913	3,074,100	1,122,977	3,060,190	1,179,580	3,084,840	1,135,655	3,012,280	1,094,809
第1号水源	0	(※)	0	(※)	60,110	(※) 16,612	122,020	(※) 33,774	219,900	(※) 62,649
第2号水源	540,880	195,159	396,210	150,516	527,270	210,538	506,250	227,925	422,450	198,095
第3号水源	598,520	206,396	569,660	184,279	627,330	221,461	464,150	160,974	532,330	191,689
第4号水源	778,180	297,424	656,540	238,329	672,100	261,019	820,820	287,208	529,880	172,712
第5号水源	402,570	162,925	498,400	221,275	609,460	253,885	688,990	260,644	591,140	232,315
第6号水源	838,140	(※) 280,945	715,170	(※) 234,618	253,940	(※) 84,683	323,750	(※) 105,179	716,580	(※) 237,349
第7号水源	109,370	(※) 63,064	238,120	(※) 93,960	309,980	(※) 131,382	158,860	(※) 59,951		
北部配水場系	0	—	0	—	0	—	0	—	0	—
第1号水源	0	(※) —	0	(※) —	0	(※) —	0	(※) —	0	(※) —
第2号水源	0	(※) —	0	(※) —	0	(※) —	0	(※) —	0	(※) —
合 計	12,908,000	4,488,355	12,673,460	4,497,254	12,727,980	4,584,528	12,814,160	4,495,688	12,614,860	4,372,572

※(※)は、配水場より給電しているため、稼動時間により算出

(4) 配水量 (令和5年度)

(単位: m³)

月		東部配水場	西部配水場	中央配水場	北部配水場	計
4		340,530	266,160	438,970	0	1,045,660
5		350,610	273,550	453,600	0	1,077,760
6		343,080	265,360	434,530	0	1,042,970
7		364,110	279,980	460,620	0	1,104,710
8		346,080	272,520	452,270	0	1,070,870
9		332,380	264,170	435,750	0	1,032,300
10		348,440	275,400	452,470	0	1,076,310
11		352,720	262,950	442,860	0	1,058,530
12		366,840	279,170	476,030	0	1,122,040
1		355,430	281,830	475,100	0	1,112,360
2		325,730	264,460	454,280	0	1,044,470
3		344,940	282,110	492,970	0	1,120,020
計		4,170,890	3,267,660	5,469,450	0	12,908,000
比率		32.3%	25.3%	42.4%	—	100.0%
一日	最大	12,550	9,210	15,670	—	37,430
	最小	10,700	8,250	12,900	—	31,850
	平均	11,396	8,928	14,944	—	35,268

配水量 (令和4年度)

(単位: m³)

計		4,662,240	3,074,100	4,937,120	0	12,673,460
一日	最大	15,360	8,750	13,380	—	37,490
	最小	10,740	7,610	13,100	—	31,450
	平均	12,774	8,422	13,526	—	34,722

(5) 月別配水量 (令和5年度)

月	配水量(㎡) (A)	有収水量(㎡) (B)	無収水量(㎡) (C=A-B)	有収率(%) (B/A)	無収率(%) (C/A)	1日配水量(㎡)			1人当たり(ℓ)		
						最 大	最 小	平 均	最大	最小	平均
4	1,045,660	1,015,472	30,188	97.11	2.89	36,360 [4/9]	32,680 [4/15]	34,855	318	286	305
5	1,077,760	1,065,375	12,385	98.85	1.15	36,520 [5/24]	32,880 [5/19]	34,766	319	287	304
6	1,042,970	998,876	44,094	95.77	4.23	36,260 [6/5]	32,490 [6/9]	34,766	317	284	304
7	1,104,710	1,032,206	72,504	93.44	6.56	37,430 [7/18]	33,290 [7/8]	35,636	327	291	311
8	1,070,870	1,003,695	67,175	93.73	6.27	36,120 [8/4]	31,850 [8/13]	34,544	316	278	302
9	1,032,300	1,059,453	△ 27,153	102.63	△ 2.63	35,720 [9/5]	32,450 [9/8]	34,410	312	284	301
10	1,076,310	992,762	83,548	92.24	7.76	35,640 [10/19]	33,210 [10/8]	34,720	311	290	303
11	1,058,530	1,026,787	31,743	97.00	3.00	36,350 [11/19]	33,730 [11/17]	35,284	317	295	308
12	1,122,040	994,388	127,652	88.62	11.38	36,970 [12/30]	34,360 [12/15]	36,195	323	300	316
1	1,112,360	1,090,569	21,791	98.04	1.96	37,110 [1/24]	32,640 [1/2]	35,883	324	285	313
2	1,044,470	1,031,729	12,741	98.78	1.22	37,000 [2/7]	34,620 [2/22]	36,016	323	302	315
3	1,120,020	960,724	159,296	85.78	14.22	37,230 [3/10]	34,380 [3/29]	36,130	325	300	315
計	12,908,000	12,272,036	635,964	95.07	4.93	37,430 [7/18]	31,850 [8/13]	35,268	327	278	308

※ []内は記録日

月別配水量 (令和4年度)

計	12,673,460	12,201,009	472,451	96.27	3.73	37,490 [6/27]	31,450 [1/1]	34,722	329	276	304
---	------------	------------	---------	-------	------	-----------------	----------------	--------	-----	-----	-----

※ []内は記録日

(6) 配水量分析

	令和5年度		令和4年度		令和3年度	
	水量 (m³)	比率 (%)	水量 (m³)	比率 (%)	水量 (m³)	比率 (%)
総配水量	12,908,000	100.00	12,673,460	100.00	12,727,980	100.00
有効水量	12,548,138	97.21	12,473,512	98.42	12,619,920	99.15
有収水量	12,272,036	95.07	12,201,009	96.27	12,345,898	97.00
料金水量	12,180,654	94.38	12,111,005	95.56	12,252,117	96.26
児童扶養手当等 受給世帯減免水量	91,382	0.71	90,004	0.71	93,781	0.74
その他	0	0.00	0	0.00	0	0.00
無収水量	276,102	2.14	272,503	2.15	274,022	2.15
事業用水量	17,314	0.13	18,980	0.15	19,390	0.15
メーター不感水量	258,156	2.00	253,463	2.00	254,555	2.00
その他	632	0.00	60	0.00	77	0.00
無効水量	359,862	2.79	199,948	1.58	108,060	0.85
調定減額水量	8,071	0.06	15,388	0.12	15,500	0.12
漏水水量	351,791	2.73	184,560	1.46	92,560	0.73
不明水	343,803	2.66	165,803	1.31	73,958	0.58
配・給水管の破損漏水 量	7,988	0.06	18,757	0.15	18,602	0.15

(7) 口径別契約件数及び有収水量

契約件数（各年度末現在）

口 径	令 和 5 年 度		令 和 4 年 度		令 和 3 年 度	
	件数（件）	比率（％）	件数（件）	比率（％）	件数（件）	比率（％）
13mm	13,603	23.33	13,556	23.54	13,694	24.05
20mm	43,146	73.99	42,464	73.74	41,686	73.21
25mm	1,056	1.81	1,062	1.84	1,056	1.86
小 計	57,805	99.13	57,082	99.12	56,436	99.12
30mm	125	0.21	125	0.22	125	0.22
40mm	207	0.36	204	0.36	207	0.36
50mm	111	0.19	111	0.19	107	0.19
75mm	54	0.09	52	0.09	50	0.09
100mm	11	0.02	11	0.02	12	0.02
150mm	2	0.00	2	0.00	2	0.00
小 計	510	0.87	505	0.88	503	0.88
合 計	58,315	100.00	57,587	100.00	56,939	100.00

有収水量

口 径	令 和 5 年 度		令 和 4 年 度		令 和 3 年 度	
	水量（m ³ ）	比率（％）	水量（m ³ ）	比率（％）	水量（m ³ ）	比率（％）
13mm	1,647,449	13.42	1,683,385	13.80	1,749,254	14.17
20mm	8,210,992	66.91	8,204,848	67.25	8,292,776	67.17
25mm	358,719	2.92	361,751	2.96	361,846	2.93
小 計	10,217,160	83.25	10,249,984	84.01	10,403,876	84.27
30mm	133,244	1.09	128,804	1.06	122,179	0.99
40mm	367,058	2.99	386,844	3.17	409,152	3.31
50mm	519,391	4.23	509,521	4.18	547,788	4.44
75mm	620,498	5.06	605,820	4.96	540,081	4.38
100mm	214,765	1.75	225,754	1.85	238,838	1.93
150mm	199,920	1.63	94,282	0.77	83,984	0.68
小 計	2,054,876	16.75	1,951,025	15.99	1,942,022	15.73
合 計	12,272,036	100.00	12,201,009	100.00	12,345,898	100.00

(8) 口径別水道料金

口 径	令 和 5 年 度		令 和 4 年 度		令 和 3 年 度	
	調定金額 (円)	比率 (%)	調定金額 (円)	比率 (%)	調定金額 (円)	比率 (%)
13mm	109,363,664	7.66	105,866,343	7.77	156,443,708	9.61
20mm	613,846,311	42.98	589,956,128	43.30	794,247,048	48.77
25mm	46,323,369	3.24	45,480,624	3.34	50,848,024	3.12
小 計	769,533,344	53.88	741,303,095	54.41	1,001,538,780	61.50
30mm	29,193,284	2.04	27,911,347	2.05	27,756,179	1.70
40mm	90,020,788	6.30	95,150,501	6.98	105,503,710	6.48
50mm	168,676,301	11.81	165,065,971	12.12	180,385,989	11.08
75mm	215,260,965	15.07	210,569,975	15.45	189,465,420	11.63
100mm	83,213,750	5.83	86,999,900	6.39	91,976,500	5.65
150mm	72,438,000	5.07	35,464,700	2.60	31,890,400	1.96
小 計	658,803,088	46.12	621,162,394	45.59	626,978,198	38.50
合 計	1,428,336,432	100.00	1,362,465,489	100.00	1,628,516,978	100.00

6. 財務状況

(1) 収益的收入

(単位：円)

款	項	目	節	当初予算額	補正予算額	合 計	税込決算額	増 減	収入率(%)	消費税	税抜決算額
1	事	業	収 益	1,956,620,000	2,950,000	1,959,570,000	1,951,751,107	△ 7,818,893	99.6	149,921,481	1,801,829,626
	1	営	業 収 益	1,843,783,000	0	1,843,783,000	1,836,053,433	△ 7,729,567	99.6	142,821,601	1,693,231,832
		1	給 水 収 益	1,776,670,000	△ 217,470,000	1,559,200,000	1,571,152,960	11,952,960	100.8	142,816,528	1,428,336,432
			水 道 料 金	1,776,670,000	△ 217,470,000	1,559,200,000	1,571,152,960	11,952,960	100.8	142,816,528	1,428,336,432
		2	受 託 工 事 収 益	261,000	0	261,000	65,957	△ 195,043	25.3	5,073	60,884
			修 繕 工 事 収 益	260,000	0	260,000	65,957	△ 194,043	25.4	5,073	60,884
			受 託 工 事 収 益	1,000	0	1,000	0	△ 1,000	0.0	0	0
		3	その他の営業収益	66,852,000	217,470,000	284,322,000	264,834,516	△ 19,487,484	93.1	0	264,834,516
			料 金 特 別 措 置 補 填 金	52,700,000	217,470,000	270,170,000	248,757,916	△ 21,412,084	92.1	0	248,757,916
			手 数 料	6,707,000	0	6,707,000	8,631,800	1,924,800	128.7	0	8,631,800
			一般会計負担金	7,444,000	0	7,444,000	7,444,800	800	100.0	0	7,444,800
			材料売却収益	1,000	0	1,000	0	△ 1,000	0.0	0	0
	2	営	業 外 収 益	112,836,000	2,950,000	115,786,000	115,697,674	△ 88,326	99.9	7,099,880	108,597,794
		1	受 取 利 息	2,972,000	0	2,972,000	2,978,110	6,110	100.2	0	2,978,110
			預 金 利 息	44,000	0	44,000	62,934	18,934	143.0	0	62,934
			有 価 証 券 利 息	2,928,000	0	2,928,000	2,915,176	△ 12,824	99.6	0	2,915,176
		2	下水道使用料 受託徴収収益	79,049,000	1,445,000	80,494,000	75,353,740	△ 5,140,260	93.6	6,850,340	68,503,400
			下水道使用料 受託徴収収益	79,049,000	1,445,000	80,494,000	75,353,740	△ 5,140,260	93.6	6,850,340	68,503,400
		3	他会計補助金	1,022,000	1,505,000	2,527,000	5,828,920	3,301,920	230.7	0	5,828,920
			一般会計補助金	1,022,000	1,505,000	2,527,000	5,828,920	3,301,920	230.7	0	5,828,920
		4	長期前受金戻入	27,577,000	0	27,577,000	28,411,895	834,895	103.0	0	28,411,895
			長期前受金戻入	27,577,000	0	27,577,000	28,411,895	834,895	103.0	0	28,411,895
		5	雑 収 益	2,216,000	0	2,216,000	3,125,009	909,009	141.0	249,540	2,875,469
			不用品売却収益	737,000	0	737,000	1,381,078	644,078	187.4	125,552	1,255,526
			その他の雑収益	1,479,000	0	1,479,000	1,743,931	264,931	117.9	123,988	1,619,943
	3	特	別 利 益	1,000	0	1,000	0	△ 1,000	0	0	0
		1	過年度損益修正益	1,000	0	1,000	0	△ 1,000	0.0	0	0
			過年度損益修正益	1,000	0	1,000	0	△ 1,000	0.0	0	0

(2) 収益の支出

(単位：円)

款	項	目	当初予算額	補正予算額	予備費 等充当	流用増減額	合 計	税込決算額	不用額	執行率(%)	消費税	税抜決算額
1	事	業 費	1,778,496,000	2,950,000	0	0	1,781,446,000	1,514,655,161	266,790,839	85.0	97,871,326	1,416,783,835
	1	営 業 費 用	1,742,474,000	2,950,000	0	△ 40,365,000	1,705,059,000	1,469,708,070	235,350,930	86.2	53,233,068	1,416,475,002
		原 水 及 び 浄 水 費	172,840,000	0	0	△ 40,365,000	132,475,000	122,774,732	9,700,268	92.7	9,280,925	113,493,807
		配 水 及 び 給 水 費	506,022,000	0	0	52,000	506,074,000	396,905,797	109,168,203	78.4	29,543,720	367,362,077
		受託工事費	22,000	0	0	0	22,000	0	22,000	0.0	0	0
		業 務 費	159,575,000	2,950,000	0	△ 52,000	162,473,000	150,968,100	11,504,900	92.9	12,264,960	138,703,140
		総 係 費	215,346,000	0	0	△ 5,753,000	209,593,000	117,134,296	92,458,704	55.9	1,388,575	115,745,721
		広告宣伝費	7,067,000	0	0	5,753,000	12,820,000	8,303,977	4,516,023	64.8	754,888	7,549,089
		減価償却費	664,063,000	0	0	0	664,063,000	658,498,473	5,564,527	99.2	0	658,498,473
		資産減耗費	17,539,000	0	0	0	17,539,000	15,122,695	2,416,305	86.2	0	15,122,695
	2	営 業 外 費 用	6,021,000	0	0	40,365,000	46,386,000	44,947,091	1,438,909	96.9	44,638,258	308,833
		支 払 利 息	0	0	0	0	0	0	0	0.0	0	0
		節水対策費	525,000	0	0	0	525,000	234,660	290,340	44.7	0	234,660
		消 費 税	4,345,000	0	0	40,365,000	44,710,000	44,632,400	77,600	99.8	44,632,400	0
		雑 支 出	1,151,000	0	0	0	1,151,000	80,031	1,070,969	7.0	5,858	74,173
	3	特 別 損 失	1,000	0	0	0	1,000	0	1,000	0.0	0	0
		過年度損益 修 正 損	1,000	0	0	0	1,000	0	1,000	0.0	0	0
	4	予 備 費	30,000,000	0	0	0	30,000,000	0	30,000,000	0.0	0	0
		予 備 費	30,000,000	0	0	0	30,000,000	0	30,000,000	0.0	0	0

(3) 資本的収支

資本的収入

(単位：円)

款	項	目	節	当初予算額	補正予算額	合 計	税込決算額	増 減	収入率(%)	消費税	税抜決算額
1	資	本	的 収 入	9,181,000	0	9,181,000	16,833,500	7,652,500	183.4	0	16,833,500
	1	負	担 金	9,181,000	0	9,181,000	16,833,500	7,652,500	183.4	0	16,833,500
		1	一 般 会 計 負 担 金	9,180,000	0	9,180,000	9,084,000	△ 96,000	99.0	0	9,084,000
			消 火 栓 設 置 費 負 担 金	8,272,000	0	8,272,000	8,272,000	0	100.0	0	8,272,000
			児 童 手 当 支 給 費 負 担 金	908,000	0	908,000	812,000	△ 96,000	89.4	0	812,000
		2	工 事 負 担 金	1,000	0	1,000	7,749,500	7,748,500	774,950.0	0	7,749,500
			配水管切回し工事負担金	1,000	0	1,000	7,749,500	7,748,500	774,950.0	0	7,749,500
			そ の 他 の 工 事 負 担 金	0	0	0	0	0	0.0	0	0

資本的支出

(単位：円)

款	項	目	当初予算額	補正予算額	予備費等充当	流用増減額	繰越予算額	合 計	税込決算額	不用額	執行率(%)	消費税	税抜決算額
1	資	本	的 支 出	1,234,569,000	0	0	55,606,000	1,290,175,000	755,508,277	114,149,723	58.6	62,073,005	693,435,272
	1	建 設 改 良 費	1,224,569,000	0	0	0	55,606,000	1,280,175,000	755,508,277	104,149,723	59.0	62,073,005	693,435,272
		事 務 費	100,020,000	0	0	0	0	100,020,000	71,397,457	28,622,543	71.4	932,633	70,464,824
		配 水 管 費	521,300,000	0	0	0	53,900,000	575,200,000	320,423,720	66,126,280	55.7	29,120,100	291,303,620
		配 水 場 費	467,400,000	0	0	0	1,706,000	469,106,000	297,124,000	△ 59,885,000	63.3	27,011,272	270,112,728
		原 水 施 設 費	34,235,000	0	0	0	0	34,235,000	13,200,000	21,035,000	38.6	1,200,000	12,000,000
		水 道 メ ー タ ー 費	26,323,000	0	0	0	0	26,323,000	11,464,100	14,858,900	43.6	0	11,464,100
		固 定 資 産 購 入 費	75,291,000	0	0	0	0	75,291,000	41,899,000	33,392,000	55.6	3,809,000	38,090,000
	2	企 業 債 償 還 金	0	0	0	0	0	0	0	0	0	0	0
		企 業 債 償 還 金	0	0	0	0	0	0	0	0	0	0	0
	3	投 資 そ の 他 の 資 産	0	0	0	0	0	0	0	0	0.0	0	0
		投 資 有 価 証 券	0	0	0	0	0	0	0	0	0.0	0	0
	4	予 備 費	10,000,000	0	0	0	0	10,000,000	0	10,000,000	0.0	0	0
		予 備 費	10,000,000	0	0	0	0	10,000,000	0	10,000,000	0.0	0	0

※配水管費には、都道29号線布設替工事費及び市道西360号布設替工事費188,650,000円の予算繰越があるため、不用額から同金額を控除している。

※配水場費には、中央配水場自家用発電設備更新工事費翌年度繰越額231,867,000円があるため、不用額から同金額を控除している。

(単位：円)

収 支 不 足 額	738,674,777	補 填 財 源	当年度分消費税資本的収支調整額	60,616,505
			当年度分損益勘定留保金資金	645,176,097
			建設改良積立金	32,882,175

(単位：円)

たな卸資産購入限度額	当初予算額	補正予算額	流用増減額	合 計	税込決算額	不用額	執行率(%)	消費税	税抜決算額
	31,155,000	0	0	31,155,000	13,048,090	18,106,910	41.9	1,186,190	11,861,900

(4) 損益計算書

(税抜:単位:円)

科 目	令和5年度 決 算 額	令和4年度 決 算 額	比較増減	比 率	令和3年度 決 算 額
営 業 収 益	1,693,231,832	1,659,613,119	33,618,713	2.0%	1,649,406,088
給 水 収 益	1,428,336,432	1,362,465,489	65,870,943	4.8%	1,628,516,978
受託工事収益	60,884	0	60,884	皆増	0
その他の営業収益	264,834,516	297,147,630	△ 32,313,114	△ 10.9%	20,889,110
営 業 外 収 益	108,661,409	107,992,270	669,139	0.6%	102,019,539
受 取 利 息	2,978,110	3,018,387	△ 40,277	△ 1.3%	3,152,256
下水道使用料 受託徴収収益	68,503,400	71,728,668	△ 3,225,268	△ 4.5%	67,510,000
他会計補助金	5,828,920	3,895,645	1,933,275	49.6%	530,760
長期前受金戻入	28,411,895	27,690,611	721,284	2.6%	29,617,999
雑 収 益	2,939,084	1,658,959	1,280,125	77.2%	1,208,524
営 業 費 用	1,416,475,002	1,460,717,139	△ 44,242,137	△ 3.0%	1,345,603,513
原水及び浄水費	113,493,807	144,109,083	△ 30,615,276	△ 21.2%	111,674,353
配水及び給水費	367,362,077	399,352,415	△ 31,990,338	△ 8.0%	340,272,127
受託工事費	0	0	0	-	0
業 務 費	138,703,140	139,476,029	△ 772,889	△ 0.6%	138,502,813
総 係 費	115,745,721	116,543,460	△ 797,739	△ 0.7%	103,497,677
広 告 宣 伝 費	7,549,089	2,408,561	5,140,528	213.4%	1,867,312
減 価 償 却 費	658,498,473	652,974,947	5,523,526	0.8%	641,094,266
資 産 減 耗 費	15,122,695	5,852,644	9,270,051	158.4%	8,694,965
営 業 外 費 用	10,124,988	12,761,732	△ 2,636,744	△ 20.7%	969,749
支 払 利 息			0	-	294,755
節 水 対 策 費	234,660	276,680	△ 42,020	△ 15.2%	310,760
雑 支 出	9,890,328	12,485,052	△ 2,594,724	△ 20.8%	364,234
経 常 利 益	375,293,251	294,126,518	81,166,733	27.6%	404,852,365
特 別 利 益	0	0	0	-	0
過年度損益修正益	0	0	0	-	0
その他特別利益	0	0	0	-	0
特 別 損 失	0	0	0	-	0
過年度損益修正損	0	0	0	-	0
当 年 度 純 利 益	375,293,251	294,126,518	81,166,733	27.6%	404,852,365
当 年 度 未 処 分 利 益 剰 余 金	408,175,426	321,238,048	81,166,733	25.3%	480,576,096

(5) 貸借対照表

資産の部

(税抜：単位：円)

科 目	令和5年度 決 算 額	令和4年度 決 算 額	比較増減	比 率	令和3年度 決 算 額
固 定 資 産	15,580,166,100	15,560,318,820	19,847,280	0.1%	15,536,563,696
有 形 固 定 資 産	14,781,045,270	14,761,231,166	19,814,104	0.1%	14,737,509,218
土 地	451,311,271	451,311,271	0	0.0%	451,311,271
建 物	691,867,776	711,102,789	△ 19,235,013	△ 2.7%	730,342,063
建物附属設備	165,183,103	186,459,913	△ 21,276,810	△ 11.4%	208,119,353
構 築 物	11,268,609,130	11,353,010,509	△ 84,401,379	△ 0.7%	11,111,135,703
機械及び装置	1,728,605,102	1,855,745,743	△ 127,140,641	△ 6.9%	2,008,348,285
水道メーター	62,168,669	66,910,170	△ 4,741,501	△ 7.1%	72,513,610
車両及び運搬具	1,492,428	2,357,339	△ 864,911	△ 36.7%	3,932,306
工器具及び備品	108,820,207	101,128,664	7,691,543	7.6%	118,388,807
建設仮勘定	302,987,584	33,204,768	269,782,816	812.5%	33,417,820
投資その他の資産	799,120,830	799,087,654	33,176	0.0%	799,054,478
投資有価証券	799,120,830	799,087,654	33,176	0.0%	799,054,478
流 動 資 産	4,221,285,596	3,520,929,262	700,356,334	19.9%	3,047,738,344
現 金 ・ 預 金	3,777,517,723	3,095,256,992	682,260,731	22.0%	2,694,216,041
未 収 金	325,989,158	285,399,429	40,589,729	14.2%	307,191,892
貸 倒 引 当 金	△ 8,285,152	△ 8,175,846	△ 109,306	1.3%	△ 8,805,553
貯 蔵 品	7,243,867	6,948,687	295,180	4.2%	7,635,964
前 払 金	118,820,000	141,500,000	△ 22,680,000	△ 16.0%	47,500,000
その他の流動資産	0	0	0	-	0
資 産 合 計	19,801,451,696	19,081,248,082	720,203,614	3.8%	18,584,302,040

負債の部

(税抜：単位：円)

科 目	令和5年度 決 算 額	令和4年度 決 算 額	比較増減	比 率	令和3年度 決 算 額
固 定 負 債	172,264,912	203,933,374	△ 31,668,462	△ 15.5%	175,197,379
企 業 債	0	0	0	-	0
建設改良費等の財源に 充てるための企業債	0	0	0	-	0
引 当 金	172,264,912	203,933,374	△ 31,668,462	△ 15.5%	175,197,379
退職給付引当金	172,264,912	203,933,374	△ 31,668,462	△ 15.5%	175,197,379
流 動 負 債	605,828,039	216,214,319	389,613,720	180.2%	308,772,824
企 業 債	0	0	0	-	0
建設改良費等の財源に 充てるための企業債	0	0	0	-	0
未 払 金	445,369,959	94,305,260	351,064,699	372.3%	118,086,073
前 受 金	633,312	656,766	△ 23,454	△ 3.6%	368,006
引 当 金	34,764,724	11,297,930	23,466,794	207.7%	39,420,889
退職給付引当金	21,659,600	0	21,659,600	皆増	27,512,000
賞 与 引 当 金	13,105,124	11,297,930	1,807,194	16.0%	11,908,889
その他の流動負債	125,060,044	109,954,363	15,105,681	13.7%	150,897,856
繰 延 収 益	769,370,594	782,405,489	△ 13,034,895	△ 1.7%	785,763,455
長期前受金	1,292,871,938	1,278,770,525	14,101,413	1.1%	1,256,959,212
長期前受金 収益化累計額	△ 523,501,344	△ 496,365,036	△ 27,136,308	5.5%	△ 471,195,757
負 債 合 計	1,547,463,545	1,202,553,182	344,910,363	28.7%	1,269,733,658

※ 平成28年度以後は流動負債の未払金に当年度退職給付額を、流動負債の退職給付引当金に翌年度退職給付見込額を計上している。

資本の部

(税抜：単位：円)

科 目	令和5年度 決 算 額	令和4年度 決 算 額	比較増減	比 率	令和3年度 決 算 額
資 本 金	14,126,698,775	14,099,587,245	27,111,530	0.2%	14,023,863,514
剰 余 金	4,127,289,376	3,779,107,655	348,181,721	9.2%	3,560,704,868
資本剰余金	651,212,146	651,212,146	0	0.0%	651,212,146
受贈財産評価額	15,478,740	15,478,740	0	0.0%	15,478,740
国庫補助金	1,765,485	1,765,485	0	0.0%	1,765,485
負 担 金	633,967,921	633,967,921	0	0.0%	633,967,921
利益剰余金	3,476,077,230	3,127,895,509	348,181,721	11.1%	2,909,492,722
建設改良積立金	3,067,901,804	2,806,657,461	261,244,343	9.3%	2,428,916,626
当年度未処分 利益剰余金	408,175,426	321,238,048	86,937,378	27.1%	480,576,096
当年度純利益	375,293,251	294,126,518	81,166,733	27.6%	404,852,365
その他未処分利益 剰余金変動額	32,882,175	27,111,530	5,770,645	21.3%	75,723,731
資 本 合 計	18,253,988,151	17,878,694,900	375,293,251	2.1%	17,584,568,382
負債・資本合計	19,801,451,696	19,081,248,082	720,203,614	3.8%	18,854,302,040

引当金取崩し額

(税抜：単位：円)

科 目	令和5年度 決 算 額	令和4年度 決 算 額	比較増減	比 率	令和3年度 決 算 額
退職給付引当金	39,238,656	27,512,000	11,726,656	42.6%	47,422,500
賞 与 引 当 金	11,297,930	11,908,889	△ 610,959	△ 5.1%	13,400,820
貸 倒 引 当 金	858,690	979,732	△ 121,042	△ 12.4%	632,786
合 計	51,395,276	40,400,621	10,994,655	27.2%	61,456,106

※ 退職給付引当金の取崩し額は、28年度以後は当年度退職給付額を計上している。

積立金取崩し額

(税抜：単位：円)

科 目	令和5年度 決 算 額	令和4年度 決 算 額	比較増減	比 率	令和3年度 決 算 額
建設改良積立金	32,882,175	27,111,530	5,770,645	21.3%	75,723,731
合 計	32,882,175	27,111,530	5,770,645	21.3%	75,723,731

(6) 経営分析

事 項	算 式	令 和 5 年 度		令和4年度	令和3年度
普及率	現在給水人口	114,577人	100.0%	100.0%	100.0%
	行政区域内人口	114,578人			
有収率	年間総有収水量	12,272,036 ^{m³}	95.1%	96.3%	97.0%
	年間総配水量	12,908,000 ^{m³}			
負 荷 率	一日平均配水量	35,268 ^{m³}	94.2%	92.6%	93.3%
	一日最大配水量	37,430 ^{m³}			
施 設 利 用 率	一日平均配水量	35,268 ^{m³}	73.8%	72.6%	73.0%
	一日配水能力	47,800 ^{m³}			
最 大 稼 働 率	一日最大配水量	37,430 ^{m³}	78.3%	78.4%	78.2%
	一日配水能力	47,800 ^{m³}			
配 水 管 使用効率	年間総配水量	12,908,000 ^{m³}	46.4 ^{m³} /m	45.5 ^{m³} /m	46.0 ^{m³} /m
	導送配水管延長	278,384.6m			
固定資産 使用効率	年間総配水量	12,908,000 ^{m³}	8.7 ^{m³} /万円	8.6 ^{m³} /万円	8.6 ^{m³} /万円
	有形固定資産	1,478,105万円			
供給単価	給 水 収 益	1,648,365,682円	134.32円	134.47円	131.91円
	年間総有収水量	12,272,036 ^{m³}			
給水原価	給 水 費 用	1,398,188,095円	113.93円	118.50円	106.67円
	年間総有収水量	12,272,036 ^{m³}			

職員一人当たり

給水人口	現在給水人口	114,577人	4,982人	5,194人	4,959人
	損益勘定所属職員数	23人			
有収水量	年間総有収水量	12,272,036 ^{m³}	533,567 ^{m³}	554,591 ^{m³}	536,778 ^{m³}
	損益勘定所属職員数	23人			
営業収益	営 業 収 益	1,693,232千円	73,619千円	75,437千円	71,713千円
	損益勘定所属職員数	23人			
給水収益	給 水 収 益	1,648,365千円	71,668千円	74,575千円	70,805千円
	損益勘定所属職員数	23人			

※ 平成26年度から会計基準の変更により、給水原価を算定する際には、給水費用から長期前受金戻入相当額を控除している。

※ 令和4年度は、新型コロナウイルス感染症に係る減免対応があったため、給水収益に料金特別措置補填額(278,181,431円)を含めている。

※ 令和5年度は、新型コロナウイルス感染症に係る減免対応等があったため、給水収益に料金特別措置補填額(220,029,250円)を含めている

(7) 財務分析 (税抜)

事 項	算式(税抜)	令 和 5 年 度		令和4年度	令和3年度	令和2年度
営 業 収 支 比 率	営業収益－受託工事収益	1,693,170,948円	119.5%	113.6%	122.6%	124.0%
	営業費用－受託工事費用	1,416,475,002円				
経 常 収 支 比 率	営業収益+営業外収益	1,801,893,241円	126.3%	120.0%	130.1%	131.6%
	営業費用+営業外費用	1,426,599,990円				
総 収 支 比 率	総 収 益	1,801,893,241円	126.3%	120.9%	131.1%	132.6%
	総 費 用	1,426,599,990円				
自 己 資 本 構 成 比 率	資本金+剰余金+繰延収益	19,023,358,745円	96.1%	97.8%	97.4%	97.0%
	総資本(負債・資本合計)	19,801,451,696円				
固 定 資 産 対長期資本比率	固 定 資 産	15,580,166,100円	81.2%	82.5%	83.8%	85.2%
	資本金+剰余金+固定負債+繰延収益	19,195,623,657円				
流 動 比 率	流 動 資 産	4,221,285,596円	696.8%	1,628.4%	1,074.5%	845.9%
	流 動 負 債	605,828,039円				
経 営 資 本 営 業 利 益 率	営業利益－受託工事利益	276,695,946円	1.4%	1.0%	1.6%	1.7%
	経 営 資 本	19,498,464,112円				
営 業 収 益 対営業利益比率	営 業 利 益	276,756,830円	16.3%	12.0%	18.4%	19.4%
	営 業 収 益	1,693,231,832円				
経営資本回転率	営業収益－受託工事収益	1,693,170,948円	0.09回	0.09回	0.09回	0.09回
	経 営 資 本	19,498,464,112円				
企業債元金償還金 対減価償却額比率	企業債元金償還金	0円	0.0%	0.0%	18,111.1%	2.3%
	当年度減価償却額	658,498,473円				
当 座 比 率	現金・預金+未収金－貸倒引当金	4,095,221,729円	676.0%	1,559.8%	1,056.6%	829.8%
	流 動 負 債	605,828,039円				
現 金 比 率	現 金 ・ 預 金	3,777,517,723円	623.5%	1,431.6%	960.0%	739.7%
	流 動 負 債	605,828,039円				
企業債元金償還金 対料金収入比率	企業債元金償還金	0円	0.0%	0.0%	0.4%	0.9%
	料金収入(給水収益)	1,428,336,432円				
企 業 債 利 息 対料金収入比率	企 業 債 利 息	0円	0.0%	0.0%	0.0%	0.1%
	料金収入(給水収益)	1,428,336,432円				
企業債元利償還金 対料金収入比率	企業債元利償還金	0円	0.0%	0.0%	0.5%	1.0%
	料金収入(給水収益)	1,428,336,432円				
職 員 給 与 費 対料金収入比率	職 員 給 与 費	181,718,078円	12.7%	12.9%	10.2%	9.2%
	料金収入(給水収益)	1,428,336,432円				

※ 平成26年度から会計基準の変更により、固定資産対長期資本比率を算出する際には、繰延収益を加える。

(8) 供給単価及び給水原価の推移

(税抜：単位：円)

	有収水量 (m ³) (A)	給水収益 (B)	給水費用 (C)	供給単価 (B/A)	給水原価 (C/A)
15年度	12,958,237	1,760,287,610	1,246,313,892	135.84	96.18
16年度	12,979,131	1,776,162,649	1,324,915,174	136.85	102.08
17年度	12,847,489	1,743,975,871	1,279,049,196	135.74	99.56
18年度	13,016,590	1,790,734,685	1,319,813,349	137.57	101.39
19年度	12,980,046	1,777,538,768	1,301,898,501	136.94	100.30
20年度	12,671,904	1,714,339,195	1,244,829,753	135.29	98.24
21年度	12,636,430	1,701,850,987	1,202,370,931	134.68	95.15
22年度	12,762,703	1,724,217,432	1,171,673,072	135.10	91.80
23年度	12,506,049	1,676,179,132	1,212,057,364	134.03	96.92
24年度	12,443,590	1,668,805,898	1,159,417,502	134.11	93.17
26年度	12,115,707	1,634,104,899	1,119,707,108	134.87	92.42
27年度	12,187,207	1,646,806,391	1,163,925,802	135.13	95.50
28年度	12,288,921	1,684,812,585	1,211,791,903	137.10	98.61
29年度	12,293,771	1,682,109,844	1,230,863,106	136.83	100.12
30年度	12,294,695	1,687,844,947	1,297,732,818	137.28	105.55
R元年度	12,169,782	1,656,009,672	1,282,391,656	136.08	105.38
2年度	12,374,425	1,618,170,796	1,293,473,037	130.77	104.53
3年度	12,345,898	1,628,516,978	1,316,955,263	131.91	106.67
4年度	12,201,009	1,640,646,920	1,445,788,260	134.47	118.50
5年度	12,272,036	1,648,365,682	1,398,188,095	134.32	113.93

※ 平成26年度から会計基準の変更により、給水原価を算定する際には、給水費用から長期前受金戻入相当額を控除している。

※ 令和4年度は、新型コロナウイルス感染症に係る減免対応があったため、給水収益に料金特別措置補填額(278,181,431円)を含めている。

※ 令和5年度は、新型コロナウイルス感染症に係る減免対応等があったため、給水収益に料金特別措置補填額(220,029,250円)を含めている。

(9) 1 m³当たりの給水原価

目別費用構成

(税抜：単位：円)

年間有収水量	令和5年度		令和4年度		増 減		令和3年度	
	12,272,036 m ³		12,201,009 m ³		71,027.00		12,345,898 m ³	
区 分	金 額	給水原価	金 額	給水原価	金 額	給水原価	金 額	給水原価
給 水 費 用	1,398,188,095	113.93	1,445,788,260	118.50	△ 47,600,165	△ 4.57	1,316,955,263	106.67
原水及び浄水費	113,493,807	9.24	144,109,083	11.80	△ 30,615,276	△ 2.56	111,674,353	9.04
配水及び給水費	367,362,077	29.93	399,352,415	32.73	△ 31,990,338	△ 2.80	340,272,127	27.56
業 務 費	138,703,140	11.30	139,476,029	11.43	△ 772,889	△ 0.13	138,502,813	11.22
総 係 費	115,745,721	9.43	116,543,460	9.55	△ 797,739	△ 0.12	103,497,677	8.38
広 告 宣 伝 費	7,549,089	0.62	2,408,561	0.20	5,140,528	0.42	1,867,312	0.15
減 価 償 却 費	630,086,578	51.34	625,284,336	51.25	4,802,242	0.09	611,476,267	49.53
資 産 減 耗 費	15,122,695	1.23	5,852,644	0.48	9,270,051	0.75	8,694,965	0.70
支 払 利 息	0	0.00	0	0.00	0	0.00	294,755	0.02
節 水 対 策 費	234,660	0.02	276,680	0.02	△ 42,020	0.00	310,760	0.03
雑 支 出	9,890,328	0.81	12,485,052	1.02	△ 2,594,724	△ 0.21	364,234	0.03

※ 平成26年度から会計基準の変更により、給水原価を算定する際には、減価償却費から長期前受金戻入相当額を控除している。

節別費用構成

(単位：円)

年間有収水量	令和５年度		令和４年度		増 減		令和３年度	
	12,272,036 m³		12,201,009 m³		71,027.00		12,345,898 m³	
区 分	金 額	給水原価	金 額	給水原価	金 額	給水原価	金 額	給水原価
給 水 費 用	1,398,188,095	113.93	1,445,788,260	118.50	△ 47,600,165	△ 4.57	1,316,955,263	106.67
職 員 給 与 費	181,358,078	14.78	176,354,917	14.45	5,003,161	0.33	166,394,255	13.48
支 払 利 息	0	0.00	0	0.00	0	0.00	294,755	0.02
減 価 償 却 費	630,086,578	51.34	625,284,336	51.25	4,802,242	0.09	611,476,267	49.53
資 産 減 耗 費	15,122,695	1.23	5,852,644	0.48	9,270,051	0.75	8,694,965	0.70
動 力 費	125,556,287	10.23	161,696,344	13.25	△ 36,140,057	△ 3.02	122,891,855	9.95
光 熱 水 費	2,571,713	0.21	3,185,444	0.26	△ 613,731	△ 0.05	2,469,598	0.20
通 信 運 搬 費	9,291,189	0.76	8,855,658	0.73	435,531	0.03	9,609,144	0.78
修 繕 費	18,086,510	1.47	30,846,450	2.53	△ 12,759,940	△ 1.06	18,201,673	1.47
材 料 費	0	0.00	125,019	0.01	△ 125,019	△ 0.01	87,600	0.01
薬 品 費	2,582,510	0.21	2,302,420	0.19	280,090	0.02	2,085,560	0.17
委 託 料	325,151,196	26.50	333,778,783	27.36	△ 8,627,587	△ 0.86	288,539,427	23.37
受 水 費	16,972,068	1.38	16,876,514	1.38	95,554	0.00	16,827,028	1.36
そ の 他	71,409,271	5.82	80,629,731	6.61	△ 9,220,460	△ 0.79	69,383,136	5.62

※ 平成26年度から会計基準の変更により、給水原価を算定する際には、減価償却費から長期前受金戻入相当額を控除している。

7. 料金業務状況

(1) 水道料金 [2ヵ月分]

◇平成12年4月1日から適用

口 径	基本料金	従 量 料 金 (1 m ³ 当たり)							
		0～20 m ³	21～40 m ³	41～60 m ³	61～200 m ³	201～400 m ³	401～2,000 m ³	2,001 m ³ 以上	
13mm	960円	0 円 *基本料金のみ	100円	135円	170円	240円	295円	350円	
20mm	1,340円								
25mm	1,580円								
30mm	4,200円	170円					240円	295円	350円
40mm	8,400円								
50mm	28,000円	295円							350円
75mm	62,000円								
100mm	126,000円	350円							
150mm	208,000円								
水泳プールや普通公衆浴場以外の公衆浴場で入場料を徴収する場合の従量料金は、2ヵ月あたり使用水量が10,000 m ³ を超える分は1 m ³ につき500円です。									

《料金計算例》 [口径20mmで2ヵ月の使用水量が50 m³の場合]

① 基本料金： 口径20mm ⇒ 1,340円

② 従量料金：

0 ～ 20 m ³	0円
21 ～ 40 m ³	2,000円 (@100円×20 m ³)
41 ～ 50 m ³	1,350円 (@135円×10 m ³)
計	4,690円

③ 請 求 額：

4,690円
469円 (消費税等相当額 10%)
5,159円

※ 東京都料金 7,425円 (約1.4倍)
(消費税相当額を除く部分の最終改正は平成17年1月)

(2) 検針及び収納状況

検針件数

(件)

検針区分	令和5年度	令和4年度	令和3年度
通 常	374,930	371,945	368,751
再検針	6,423	5,991	8,472
中 止	5,677	5,719	5,156
合 計	387,030	383,655	382,379

収納方法別収納件数及び収納金額（税込）

収納方法	令 和 5 年 度			令 和 4 年 度			令 和 3 年 度		
	件 数(件)	比 率(%)	収納金額(円)	件 数(件)	比 率(%)	収納金額(円)	件 数(件)	比 率(%)	収納金額(円)
口 座 振 替	180,759	65.0	1,123,747,232	189,062	66.4	1,147,105,989	218,970	63.8%	1,290,094,758
納 入 通 知 書	97,449	35.0	437,509,849	95,674	33.6	424,543,075	124,419	36.2%	511,999,447
金 融 機 関	7,826	2.8	197,549,092	8,418	3.0	185,971,526	12,649	3.7%	200,436,150
コ ン ビ ニ	74,852	26.9	175,726,639	76,065	26.7	189,658,292	101,514	29.5%	261,394,051
スマホ決済	14,771	5.3	64,234,118	11,191	3.9	48,913,257	10,256	3.0%	50,169,246
合 計	278,208	100.0	1,561,257,081	284,736	100.0	1,571,649,064	343,389	100.0%	1,802,094,205

(3) 水道料金の減額・免除の状況

(税込)

対 象	減 免 内 容	件 数 等 (件)			減 免 額 (円)		
		令和5年度	令和4年度	令和3年度	令和5年度	令和4年度	令和3年度
児童扶養手当受給者	基本料金を免除	4,149	4,041	4,209	5,866,223	5,718,031	5,969,997
特別児童扶養手当受給者		588	613	636	859,518	895,532	928,224
保育園(社会福祉法人)	基本料金及び従量料金の合計額の10%を減額	47	48	47	6,675,362	6,493,211	6,542,708
無認可保育所							
社会福祉施設(収容施設)							
公衆浴場	従量料金の50%を減額	3	3	3	360,430	302,995	312,550
東日本大震災被災者等	被災入居者は全額を免除、 受入世帯主は増加水量に 対応する従量料金を減額	11	25	24	186,485	425,095	455,290
新型コロナウイルス関連 ※令和5年4～6月検針分	基本料金を免除	85,779	195,405		120,372,351	274,061,931	
	10,000円を上限に基本料金を減額	140	376		1,540,000	4,119,500	
物価高騰関連 ※令和6年1～3月検針分	基本料金を免除	84,324			118,238,824		
	10,000円を上限に基本料金を減額	172			1,881,000		
合 計		175,213	200,511	4,919	255,980,193	292,016,295	14,208,769

※ 根拠：昭島市給水条例第39条及び昭島市給水条例施行規程第25条

8. 水質検査

○厚生省令で定められている水質基準項目[平成19年11月14日改正]は、水道水が有すべき性状に関する項目（20項目）と健康に関する項目（31項目）の51項目である。

・水道水が有すべき性状に関する項目（水道水の臭い・味・色・濁りなどに生活利用上又は水道管の腐食性など水道施設の管理上の障害を生じるおそれのない基準）

検 査 項 目		基 準 値	東部系給水栓				西部系給水栓				北部系給水栓			
			回数	最高値	最低値	平均値	回数	最高値	最低値	平均値	回数	最高値	最低値	平均値
1	垂 鉛 及 び そ の 化 合 物	1.0mg/L以下	4	<0.1	<0.1	<0.1	4	<0.1	<0.1	<0.1	4	<0.1	<0.1	<0.1
2	アルミニウム及びその化合物	0.2mg/L以下	4	<0.02	<0.02	<0.02	4	<0.02	<0.02	<0.02	4	<0.02	<0.02	<0.02
3	鉄 及 び そ の 化 合 物	0.3mg/L以下	4	<0.03	<0.03	<0.03	4	<0.03	<0.03	<0.03	4	<0.03	<0.03	<0.03
4	銅 及 び そ の 化 合 物	1.0mg/L以下	4	<0.1	<0.1	<0.1	4	<0.1	<0.1	<0.1	4	<0.1	<0.1	<0.1
5	ナトリウム及びその化合物	200mg/L以下	4	<20	<20	<20	4	<20	<20	<20	4	<20	<20	<20
6	マンガン及びその化合物	0.05mg/L以下	4	<0.005	<0.005	<0.005	4	<0.005	<0.005	<0.005	4	<0.005	<0.005	<0.005
7	塩 化 物 イ オ ン	200mg/L以下	12	<20	<20	<20	12	<20	<20	<20	12	<20	<20	<20
8	カルシウム、 マグネシウム等（硬度）	300mg/L以下	4	71.0	67.5	68.6	4	62.0	55.4	59.7	4	71.3	67.0	68.8
9	蒸 発 残 留 物	500mg/L以下	4	143	117	133	4	141	104	121	4	151	122	139
10	陰イオン界面活性剤	0.2mg/L以下	4	<0.02	<0.02	<0.02	4	<0.02	<0.02	<0.02	4	<0.02	<0.02	<0.02
11	ジ ェ オ ス ミ ン	0.00001mg/L以下	1			<0.000001	1			<0.000001	1			<0.000001
12	2-メチルイソボルネオール	0.00001mg/L以下	1			<0.000001	1			<0.000001	1			<0.000001
13	非イオン界面活性剤	0.02mg/L以下	4	<0.005	<0.005	<0.005	4	<0.005	<0.005	<0.005	4	<0.005	<0.005	<0.005
14	フ ェ ノ ー ル 類	0.005mg/L以下	4	<0.0005	<0.0005	<0.0005	4	<0.0005	<0.0005	<0.0005	4	<0.0005	<0.0005	<0.0005
15	有 機 物（TOC）	3mg/L以下	12	<0.3	<0.3	<0.3	12	<0.3	<0.3	<0.3	12	<0.3	<0.3	<0.3
16	p H 値	5.8－8.6	12	7.8	7.5	7.6	12	7.5	7.3	7.4	12	7.7	7.5	7.6
17	味	異常でないこと	12	異常なし	異常なし	異常なし	12	異常なし	異常なし	異常なし	12	異常なし	異常なし	異常なし
18	臭 気	異常でないこと	12	異常なし	異常なし	異常なし	12	異常なし	異常なし	異常なし	12	異常なし	異常なし	異常なし
19	色 度	5度以下	12	<0.5	<0.5	<0.5	12	<0.5	<0.5	<0.5	12	<0.5	<0.5	<0.5
20	濁 度	2度以下	12	<0.2	<0.2	<0.2	12	<0.2	<0.2	<0.2	12	<0.2	<0.2	<0.2

・健康に関する項目（人の健康に影響を及ぼす物質について、一生水道水を飲み続けても人の健康に影響が生じない基準）

検 査 項 目		基 準 値	東部系給水栓				西部系給水栓				北部系給水栓			
			回数	最高値	最低値	平均値	回数	最高値	最低値	平均値	回数	最高値	最低値	平均値
1	一 般 細 菌	100個/mL以下	12	0	0	0	12	0	0	0	12	0	0	0
2	大 腸 菌	不検出	12	不検出	不検出	不検出	12	不検出	不検出	不検出	12	不検出	不検出	不検出
3	カドミウム及びその化合物	0.003mg/L以下	4	<0.0003	<0.0003	<0.0003	4	<0.0003	<0.0003	<0.0003	4	<0.0003	<0.0003	<0.0003
4	水 銀 及 び そ の 化 合 物	0.0005mg/L以下	4	<0.00005	<0.00005	<0.00005	4	<0.00005	<0.00005	<0.00005	4	<0.00005	<0.00005	<0.00005
5	セレン及びその化合物	0.01mg/L以下	4	<0.001	<0.001	<0.001	4	<0.001	<0.001	<0.001	4	<0.001	<0.001	<0.001
6	鉛 及 び そ の 化 合 物	0.01mg/L以下	4	<0.001	<0.001	<0.001	4	<0.001	<0.001	<0.001	4	<0.001	<0.001	<0.001
7	ヒ素及びその化合物	0.01mg/L以下	4	<0.001	<0.001	<0.001	4	<0.001	<0.001	<0.001	4	<0.001	<0.001	<0.001
8	六 価 ク ロ ム 化 合 物	0.02mg/L以下	4	<0.002	<0.002	<0.002	4	<0.002	<0.002	<0.002	4	<0.002	<0.002	<0.002
9	亜 硝 酸 態 窒 素	0.04mg/L以下	12	<0.004	<0.004	<0.004	12	<0.004	<0.004	<0.004	12	<0.004	<0.004	<0.004
10	シアン化物イオン 及び塩化シアン	0.01mg/L以下	4	<0.001	<0.001	<0.001	4	<0.001	<0.001	<0.001	4	<0.001	<0.001	<0.001
11	硝酸態窒素及び亜硝酸態窒素	10mg/L以下	12	1.50	1.18	1.28	12	1.11	<1	<1	12	1.56	1.17	1.34
12	フッ素及びその化合物	0.8mg/L以下	4	0.08	<0.08	<0.08	4	0.08	<0.08	<0.08	4	0.08	<0.08	<0.08
13	ホウ素及びその化合物	1.0mg/L以下	4	<0.1	<0.1	<0.1	4	<0.1	<0.1	<0.1	4	<0.1	<0.1	<0.1
14	四 塩 化 炭 素	0.002mg/L以下	4	<0.0002	<0.0002	<0.0002	4	<0.0002	<0.0002	<0.0002	4	<0.0002	<0.0002	<0.0002
15	1,4- ジ オ キ サ ン	0.05mg/L以下	4	<0.005	<0.005	<0.005	4	<0.005	<0.005	<0.005	4	<0.005	<0.005	<0.005
16	シス-1,2-ジクロロエチレン及び トランス-1,2-ジクロロエチレン	0.04mg/L以下	4	<0.004	<0.004	<0.004	4	<0.004	<0.004	<0.004	4	<0.004	<0.004	<0.004
17	ジ ク ロ ロ メ タ ン	0.02mg/L以下	4	<0.002	<0.002	<0.002	4	<0.002	<0.002	<0.002	4	<0.002	<0.002	<0.002
18	テトラクロロエチレン	0.01mg/L以下	4	<0.001	<0.001	<0.001	4	<0.001	<0.001	<0.001	4	<0.001	<0.001	<0.001
19	トリクロロエチレン	0.01mg/L以下	4	<0.001	<0.001	<0.001	4	<0.001	<0.001	<0.001	4	<0.001	<0.001	<0.001
20	ベンゼン	0.01mg/L以下	4	<0.001	<0.001	<0.001	4	<0.001	<0.001	<0.001	4	<0.001	<0.001	<0.001
21	塩 素 酸	0.6mg/L以下	12	<0.06	<0.06	<0.06	12	<0.06	<0.06	<0.06	12	<0.06	<0.06	<0.06
22	ク ロ ロ 酢 酸	0.02mg/L以下	4	<0.002	<0.002	<0.002	4	<0.002	<0.002	<0.002	4	<0.002	<0.002	<0.002
23	ク ロ ロ ホ ル ム	0.06mg/L以下	4	<0.006	<0.006	<0.006	4	<0.006	<0.006	<0.006	4	<0.006	<0.006	<0.006
24	ジ ク ロ ロ 酢 酸	0.03mg/L以下	4	<0.003	<0.003	<0.003	4	<0.003	<0.003	<0.003	4	<0.003	<0.003	<0.003
25	ジブロモクロロメタン	0.1mg/L以下	4	<0.01	<0.01	<0.01	4	<0.01	<0.01	<0.01	4	<0.01	<0.01	<0.01
26	臭 素 酸	0.01mg/L以下	4	<0.001	<0.001	<0.001	4	<0.001	<0.001	<0.001	4	<0.001	<0.001	<0.001
27	総 ト リ ハ ロ メ タ ン	0.1mg/L以下	4	<0.01	<0.01	<0.01	4	<0.01	<0.01	<0.01	4	<0.01	<0.01	<0.01
28	ト リ ク ロ ロ 酢 酸	0.03mg/L以下	4	<0.003	<0.003	<0.003	4	<0.003	<0.003	<0.003	4	<0.003	<0.003	<0.003
29	ブ ロ モ ジ ク ロ ロ メ タ ン	0.03mg/L以下	4	<0.003	<0.003	<0.003	4	<0.003	<0.003	<0.003	4	<0.003	<0.003	<0.003
30	ブ ロ モ ホ ル ム	0.09mg/L以下	4	<0.009	<0.009	<0.009	4	<0.009	<0.009	<0.009	4	<0.009	<0.009	<0.009
31	ホルムアルデヒド	0.08mg/L以下	4	<0.008	<0.008	<0.008	4	<0.008	<0.008	<0.008	4	<0.008	<0.008	<0.008

9. 単独事業市の決算状況

	令和5年度			令和4年度			令和3年度		
	武蔵野市	昭島市	羽村市	武蔵野市	昭島市	羽村市	武蔵野市	昭島市	羽村市
行政区域世帯数	79,100世帯	57,148世帯	26,575世帯	78,695世帯	56,423世帯	26,382世帯	78,509世帯	55,977世帯	26,070世帯
行政区域人口	148,079人	114,578人	54,162人	148,196人	114,279人	54,386人	148,300人	114,068人	54,514人
給水世帯数	79,100世帯	57,147世帯	26,543世帯	78,695世帯	56,422世帯	26,351世帯	78,509世帯	55,976世帯	26,034世帯
給水人口	148,079人	114,278人	54,108人	148,196人	114,278人	54,335人	148,300人	114,067人	54,450人
普及率	100.0%	100.0%	100.0%	100.0%	100.0%	100.0%	100.0%	100.0%	100.0%
給水栓数	91,281栓	62,000栓	30,066栓	90,754栓	61,900栓	29,874栓	90,621栓	61,900栓	29,757栓
総取水量	16,391,422m ³	12,908,000m ³	6,552,510m ³	16,391,315m ³	12,673,460m ³	6,754,490m ³	16,586,178m ³	12,727,980m ³	6,564,500m ³
自己水量	11,466,822m ³	12,908,000m ³	6,552,510m ³	11,721,515m ³	12,673,460m ³	6,754,490m ³	12,969,478m ³	12,727,980m ³	6,564,500m ³
都水受水量	4,924,600m ³	0m ³	0m ³	4,669,800m ³	0m ³	0m ³	3,616,700m ³	0m ³	0m ³
受水率	30.0%	0.0%	0.0%	28.5%	0.0%	0.0%	21.8%	0.0%	0.0%
総給水量	16,391,422m ³	12,908,000m ³	6,326,730m ³	16,391,315m ³	12,673,460m ³	6,511,020m ³	16,586,178m ³	12,727,980m ³	6,294,080m ³
有収水量	16,062,091m ³	12,272,036m ³	5,705,452m ³	16,199,719m ³	12,201,009m ³	5,764,347m ³	16,415,112m ³	12,345,898m ³	5,821,153m ³
有収率	98.0%	95.1%	90.2%	98.8%	96.3%	88.5%	99.0%	97.0%	92.5%
総収益	3,346,806千円	1,801,893千円	990,352千円	3,250,044千円	1,767,606千円	999,819千円	3,233,958千円	1,751,426千円	1,004,074千円
給水収益	2,986,970千円	1,648,365千円	885,841千円	2,981,656千円	1,362,466千円	899,919千円	2,971,369千円	1,628,517千円	899,255千円
総費用	3,347,744千円	1,426,600千円	798,308千円	3,326,948千円	1,473,479千円	845,415千円	3,274,371千円	1,346,573千円	772,290千円
受水費	1,545,561千円	16,972千円	24,818千円	1,539,668千円	16,877千円	24,750千円	1,532,380千円	16,827千円	24,750千円
当年度純損益	△938千円	375,293千円	192,044千円	△76,904千円	294,127千円	154,404千円	△40,413千円	404,852千円	231,785千円
供給単価	186.0円	134.3円	155.3円	184.1円	134.5円	156.1円	181.0円	130.0円	154.5円
給水原価	202.4円	114.0円	136.5円	199.4円	118.5円	143.2円	193.5円	112.1円	129.0円

昭島市：令和5年度は、新型コロナウイルス感染症等に係る減免対応があったため、給水収益に料金特別措置補填金（220,029,250円）を含めている。

10. 広告宣伝・節水対策事業

- 節水コマの配布（常時）
- 水道施設見学
- 雨水貯留槽の設置助成事業（常時）
- 出前講座の実施

水道週間（６月１日～７日）

- R 元年度 ポスター等の掲示
- R ２年度 ポスター等の掲示
- R ３年度 ポスター等の掲示
- R ４年度 ポスター等の掲示
- R ５年度 ポスター等の掲示

水の週間（８月１日～７日）

- R 元年度 ポスター等の掲示及び水道節水ポスターの募集（入選作品の展示は10月）
- R ２年度 ポスター等の掲示
- R ３年度 ポスター等の掲示
- R ４年度 ポスター等の掲示
- R ５年度 ポスター等の掲示

市イベント関係

- ・消費生活展（６月）毎年度
- ・環境緑花フェスティバル（４月）毎年度

その他

- R 元年度 ペットボトル水「あきしまの水」作成（１万１千本）及び配布
水道節水ポスターコンクール実施・水道広報紙の発行（３回）
- R ２年度 ボトル水「あきしまの水」作成（６万本）及び市内小中学校へ配布
水道広報紙の発行（３回）
- R ３年度 水道広報紙の発行（３回）
- R ４年度 水道節水ポスターコンクール実施・水道広報紙の発行（３回）
- R ５年度 ボトル水「あきしまの水」作成（１万本）及び配布
水道広報紙の発行（３回）
流動調査結果のDVD作成及び市内小中学校へ配付

施設見学者数(出前講座含)

R元年度	610名
R ２年度	96名
R ３年度	14名
R ４年度	348名
R ５年度	357名

雨水貯留槽設置個数

R元年度	10基
R ２年度	14基
R ３年度	13基
R ４年度	13基
R ５年度	11基

