

Profile of Akishima City

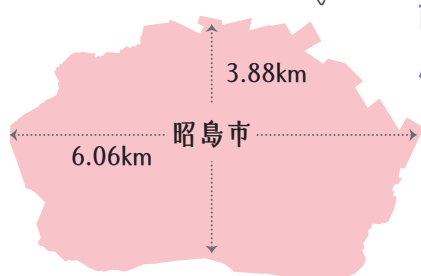
市の概要

昭島市のキホン

昭島市は、昭和29年5月1日、北多摩郡昭和町と拝島村が合併し、東京都で7番目の市として誕生しました。「昭島」という市名は、この二つの自治体名を合わせて命名されました。

都心から西に約35km、東京都のほぼ中央に位置し、東・北は立川市、西は福生市、南は八王子市・日野市に接しています。面積17.34km²、人口は11万人を超え、多摩地区の中核的な都市として発展を続けています。

人口 令和5年11月1日現在
世帯数 **56,761** 世帯
世帯人数 **2.02** 人 (一世帯当たり)
人口 **114,433** 人
男性 **56,853** 人
女性 **57,580** 人
人口密度 **6.599** 人/km²



面積 **17.34** km²
周囲 **19.58** km²

昭島市市民憲章

前文

わたくしたち昭島市民は、このまちを誇りあるふるさととして愛し、みんなのしあわせのために市民憲章を定めます。

わたくしたちは

- 1 ふるさとの自然をまもり 緑と花をそだて 美しいまちをつくります
- 1 きまりや約束をまもり ひとのことにも心をくばります
- 1 心とからだをきたえ 笑顔ではたらき 明るいまちをつくります
- 1 創意工夫の心をそだて ものを大切にします
- 1 教養を深め 文化を高めて 豊かなまちをつくります

昭和49年5月1日制定

〈 広告 〉



11万人が加入する建設労働者組合『東京土建』です
減災・防災活動にも取り組んでいます



東京土建一般労働組合 **多摩西部支部**
東京都立川市栄町3-29-19 TEL**042-535-3332**



安心
快適

すまいづくり

のお手伝い

地元の業者が直接施工

- 良質** メーカーを通さないから**安い!**
- 迅速** 地元だから**急な対応もOK!**
- 安心** アフターケアも**万全!**

東京土建多摩西部支部

住宅センター

TEL 042-535-3332

FAX 042-535-3335

昭島全史

戦国	拝島は滝山城の城下町のような活況を呈する。
江戸 、 明治	拝島を中心に宿場町として栄える。市域には、東から、郷地村、福島村、築地村、中神村、宮沢村、大神村、上川原村、田中村（作目村を含む）、拝島村の9つの村があった。
大正	市域一帯が桑園化し、蚕種の生産を中心に全国屈指ともいえる養蚕村に。
昭和	昭和3年、郷地村、福島村、築地村、中神村、宮沢村、大神村、上川原村、田中村（作目村を含む）が合併して昭和村に。昭和16年に昭和村が昭和町として町制施行。

昭和	29年 1954年	昭和町と拝島村が合併し昭島市となる 公募により市章制定 市営水道供給開始
	30年 1955年	拝島橋開通
	32年 1957年	市役所庁舎完成 （現在のあいぽっくの場所）
	34年 1959年	昭和前駅が昭島駅と改称
	35年 1960年	水道事務所庁舎完成
	36年 1961年	多摩川でクジラの化石発掘
	41年 1966年	多摩大橋開通
	43年 1968年	西武拝島線開通
	48年 1973年	旧市民図書館開館 第1回市民納涼の集い開催（現在の昭島市民くじら祭）
	49年 1974年	市制施行20周年を記念して、市民憲章、市の木（もくせい）、市の花（つつじ）決定

昭和	57年 1982年	市民会館・公民館開館
	58年 1983年	昭島駅橋上駅舎・南北自由通路完成
	62年 1987年	市の人口が10万人突破
平成	元年 1989年	中神駅の橋上駅舎完成
	4年 1992年	拝島橋新橋完成
	9年 1997年	市役所新庁舎完成（田中町）
	13年 2001年	保健福祉センター「あいぽっく」開設 コミュニティバス「Aバス」の運行開始
	14年 2002年	市の人口が11万人突破
	15年 2003年	児童センター「ぱれっと」開館
	16年 2004年	総合スポーツセンター開館
	19年 2007年	拝島駅の橋上駅舎完成 多摩大橋新橋完成
	22年 2010年	多摩大橋全面開通 市民球場完成
	23年 2011年	環境コミュニケーションセンター完成 エコ・パーク全面オープン
	26年 2014年	松原町コミュニティセンター開館 岩手県岩泉町と「水と緑でつながる岩泉・昭島 友好都市協定」を締結
	27年 2015年	立川基地跡地昭島地区の新しい町名が「もくせいの杜」に決定
	28年 2016年	都市計画道路3・4・2号（江戸街道線）が全面開通
	29年 2017年	東中神駅の橋上駅舎完成
	30年 2018年	アキシマクジラが新種に認定
	元年 2019年	ちかっぱーを市公式キャラクターに認定
	2年 2020年	アキシマエンス開館
	3年 2021年	給水スポットの利用開始 昭和公園内のD51の改修が完了
	4年 2022年	市民球場の愛称が「S&D 昭島スタジアム」に変更
	5年 2023年	市民会館の愛称が「FOSTERホール」に変更
令和		

〈 広告 〉

砂、砂利、白砂利、黒土
建材資材一式販売
エクステリア、物置（イナバ・ヨド）
各種オートレーザ、電動工具

ゆう きゅう
(有)友久金物建材店

〒196-0031 昭島市福島町2-25-17
TEL 042-541-0536
FAX 042-541-0506

詳しくはホームページをご覧ください
<http://www.yukyu.co.jp>

ALPS 警備員募集

株式会社アルプス警備

警備員募集

高齢者の方大歓迎！週2日からOK！

東京都公安委員会認定 第30004472
昭島市上川原町 2-10-15 大貫センタービル 201

TEL 042-519-1959

住まいの総合商社

東京都知事免許 (16) 12429号
東京都宅地建物取引業協会 立川支部

(株)佐藤商会

代表取締役 佐藤 京子

〒196-0034 昭島市玉川町1-2-13 佐藤ビル
青梅線 東中神駅前

TEL 042-543-3355 (代) FAX 042-544-8003
<http://www.sato-shokai.jp/>

東中神駅
← 拝島
ロータリー
● コンビニ
● 図書館
● 翠鳳楼
● 体育館
江戸街道 消防署 ●



AKISHIMAENSIS

アキシマエンス

教育福祉総合センター

つなぐ 広がる 見つける 育む

市民図書館や郷土資料室のほか、教育と児童・福祉関連などのさまざまな施設が集約・連携し、市民の交流の場となる施設です。

アキシマエンスという愛称は、昭和36(1961)年に化石が発見されたアキシマクジラの学名「エスクリクティウス アキシマエンス」から公募により名付けられました。



INFORMATION

所在地 つつじが丘3-3-15

TEL 543-1523

駐車場

入庫可能時間

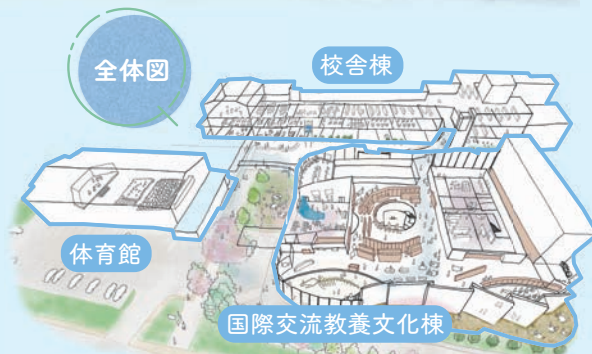
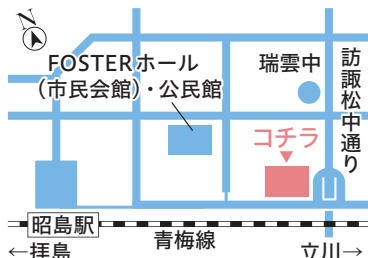
午前8時30分～午後10時

料金

30分まで無料、30分～3時間は100円、それ以降1時間ごとに100円

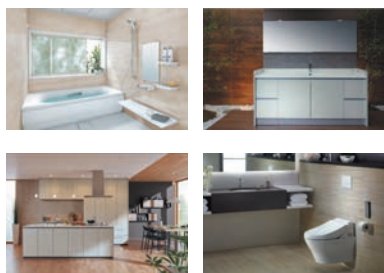
※利用者は3時間まで無料です。

アキシマエンス
ホームページ



〈広告〉

創業60周年 安全・安心を考える地域密着の会社



空調設備・住宅設備機器
配管資材・上下水道機器を
取り扱う商社です。
東京都多摩地区・山梨県を
中心に活動しております。

【お問い合わせ】

042-541-3652

サンコー機材

検索

東京都昭島市田中町1-36-12

サンコー機材株式会社 昭島支店

URL: <https://www.sankokizai.co.jp>

営業時間 8:30～17:30(土日・祝休)



Akishima City
Photo Gallery



みんなの写真で描いた
アキシマクジラ



国際交流教養文化棟

くじらホール

アキシマクジラの化石の原寸大レプリカが皆さんを迎えます。全長約13.5mの大迫力。

市民ギャラリー

市民活動の発表の場として、作品の展示などに利用できます。

シアター

防音性の高いシアタールーム。上映会などに利用できます。



講習・研修室

36人収容できる部屋が3つあります。

ライブラリーカフェ

サンドイッチとコーヒーが楽しめるカフェ。ふた付きの飲み物は、館内へ持ち込むことができます。



昭島市ガイド

市民図書館

問い合わせ ▶ 市民図書館 TEL 543-1523

開館日時 火～金曜日＝午前10時～午後8時 土・日曜日、祝日＝午前10時～午後6時
※月曜日（祝日の場合は次の平日）、年末年始、特別整理期間は休館



市民図書館
ホームページ ▶



ICT(情報通信技術)を活用した利便性の高い図書館。多彩な閲覧・学習環境を備え、市民の学びをサポートします。



セルフ貸出機

館内の各所に設置していますので、窓口まで行かなくても本を借りることができます。

予約本コーナー

貸出券を読み込んで予約した本を探し、自分で貸し出し手続きをすることができます。

読書の記録

借りている本のタイトルなどを記帳できます(1冊100円/中学生以下のお子さんは無料)。

子ども一時預かり室

保育士がお子さんをお預かりします。



貸出券のご案内

本、雑誌、CDなどの資料を借りるには、貸出券が必要です。貸出券はSuicaなどと連携することもできます。

市内在住・在勤・在学の方、立川市・福生市・武蔵村山市・あきる野市に在住の方を対象に発行します。希望する方は、住所・氏名などを確認できる書類(マイナンバーカード、運転免許証、学生証など)をお持ちください。

さまざまな学習環境

個人からグループまで幅広い方を対象に、学習できる環境を用意しています。

- 学習席
- 研究個室(18歳以上の方のみ)
- グループ学習室
- ティーンズ学習室(12～18歳の方のみ)



対象 貸出券をお持ちの方

※市内在住の方は、利用日の7日前から予約もできます。
予約方法については問い合わせてください。

郷土資料室

問い合わせ ▶ 市民図書館 TEL 543-1523

開館日時 火～金曜日＝午前10時～午後8時 土・日曜日、祝日＝午前10時～午後6時
※月曜日（祝日の場合は次の平日）、年末年始、特別整理期間は休館

原始から近現代まで、昭島の地で生活を営んできた多くの人たちの暮らしや文化を感じることができます。

「刻・形・祭」をテーマに実物の資料を展示しているほか、ICTなどの最新の技術を用いて、昭島の史跡・自然の魅力やアキシマクジラなどについて紹介しています。

楽しみながら学び、伝統を継承していく心を育むことができる施設です。郷土資料展示室(校舎棟)の見学も受け付けています。



校舎棟

校舎棟には、教育や子育てなどの支援機関を集めており、それぞれが連携しながら、お子さんの成長に合わせた継続的な支援を行います。

民具などの歴史的資料にふれることができる郷土資料展示室もあります。会議室や音楽室などの利用もできます。



教育・発達総合相談（就学相談を含む）

0～18歳のお子さんの教育・発達に関する相談をお受けします（予約制）。

相談日時 平日の午前9時～午後5時

問い合わせ▶ 特別支援教育係 TEL 519-2290
児童発達支援担当 TEL 519-2247

教育センター



教育支援室（適応指導教室から名称変更）では、さまざまな理由で登校できない児童・生徒の学校復帰や社会的自立を目指して支援を行っています。

問い合わせ▶ 特別支援教育係 TEL 519-2290

子ども家庭支援センター

相談事業

18歳未満のお子さんと家庭に関する相談を、電話や面談でお受けします。相談員と一緒に解決への道を探しますので、困ったときはお気軽にご相談ください。

相談日時 平日の午前9時～午後7時
（受け付けは午後6時30分まで）

内容 子育ての悩みや不安、家庭内の問題、虐待が疑われる児童に関する相談など



子育て支援事業

育児支援ヘルパー、ショートステイ、グループネットなどの事業を行っています。詳しくは、問い合わせるか市ホームページをご覧ください。

問い合わせ▶ 子ども家庭支援センター TEL 543-9046



体育館

音響・舞台照明設備、可動式の客席を備えています。市民の皆さんのグループ活動として、運動や講演会などに利用できます。

利用時間 午前9時～午後9時

問い合わせ▶ 市民図書館 TEL 543-1523



Akishima City
Photo
Gallery



市民図書館



郷土資料室

男女共同参画センター

活動・交流・情報提供スペース

男女共同参画の推進を目的とした活動・交流のために利用できるほか、関連図書などの情報や資料の閲覧もできます。団体としてセンターを利用する場合は団体登録が必要です。

開館日時 平日の午前9時～午後5時



相談事業

夫婦や親子の問題、生き方、人間関係、DV（ドメスティック・バイオレンス）など、暮らしの中で抱えているさまざまな悩みを、専門の相談員が電話や面談でお受けします（予約制）。

相談 P121

問い合わせ▶ 男女共同参画センター **TEL** 519-2277

子ども子育て利用者支援「ぼっけ」

子育て支援サービスの利用に関する相談や情報提供を行います。お子さんを遊ばせながら相談できますので、お気軽にご利用ください。

相談日時 月・水・木曜日（祝日を除く）の午前9時～正午、午後1時～4時30分（受け付けは午後4時まで）

問い合わせ▶ ぼっけ **TEL** 519-2218
子ども子育て地域支援担当 **TEL** 544-4190

子育てひろばいちご

0～3歳のお子さんと保護者が集い、交流や相談ができる遊び場です（申込不要）。

利用日時 平日の午前9時30分～午後2時30分

※ 第1・第3木曜日の午後1時～2時30分はベビータイムのため、生後6か月までのお子さんと保護者のみが対象です。

問い合わせ▶

子育てひろばなしのき

TEL 543-6716

子育てひろばほりむこう

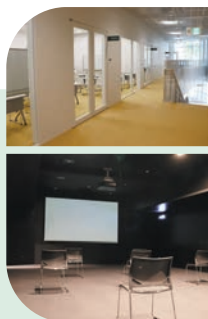
TEL 541-2277



施設の利用

アキシマエンス内には、シアター、会議室、体育館などがあり、市民活動の場として利用できます。

問い合わせ▶ 市民図書館 **TEL** 543-1523



Akishima City
Photo
Gallery



子育てひろばいちご



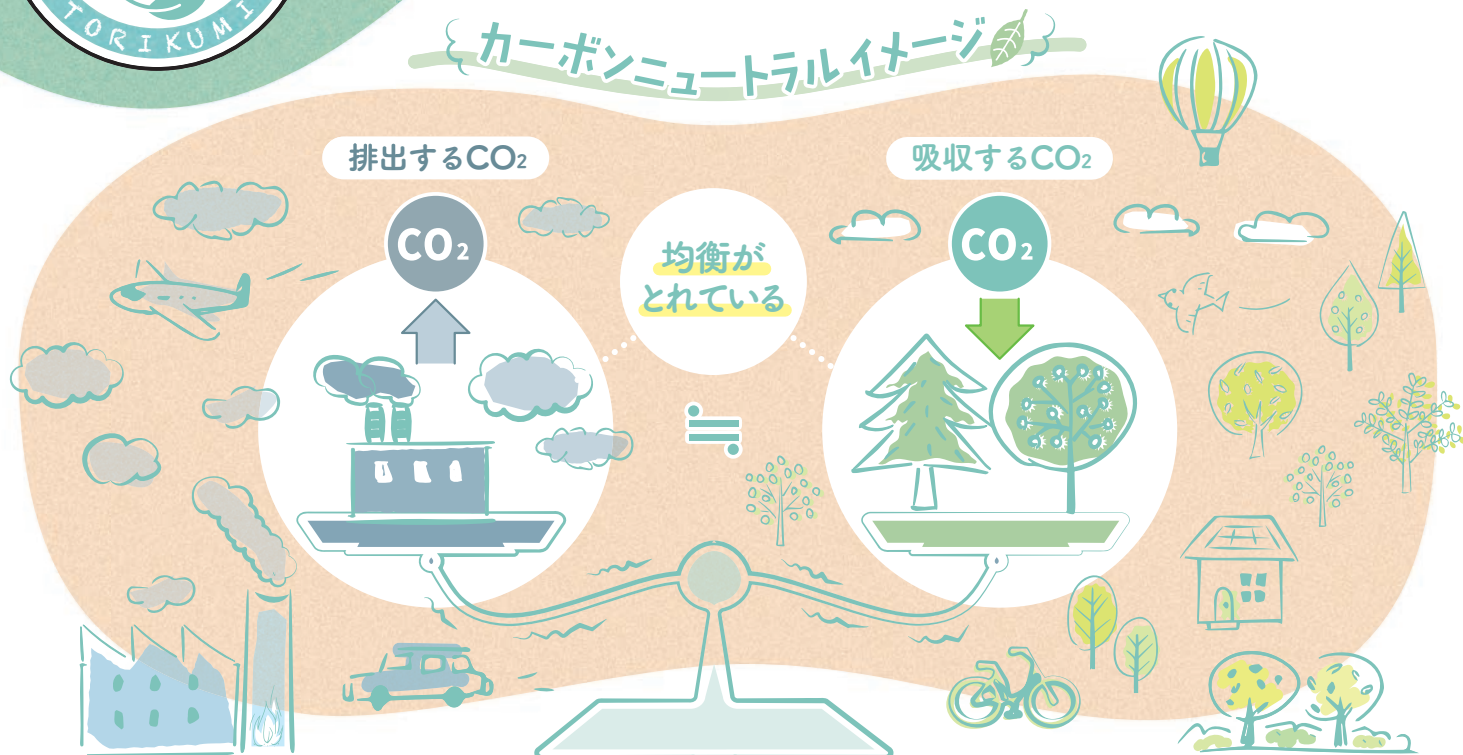
市民図書館



あきしまの未来を考えよう

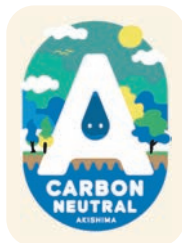
～カーボンニュートラルを目指して～

カーボンニュートラルイナージ

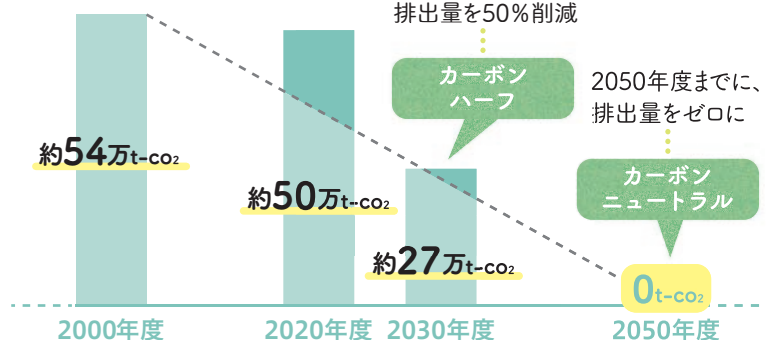


カーボンニュートラルとは、経済活動や日常生活での温室効果ガスの排出量から、森林管理などによる温室効果ガスの吸収量を差し引いて、合計値をゼロにすることです。

昭島市では、2000年度と比べて排出量を50%削減するカーボンハーフを2030年度までに達成することを中間目標とし、更に2050年度までにカーボンニュートラルを達成することを目指しています。



市内での温室効果ガス排出量



〈 広告 〉

I'm Professional.

車にやさしい思いやり
ロータスクラブ

東京運輸支局長表彰受賞
最優秀に選ばれる自動車整備事業所
東京府整備協会

愛車の安心・安全を届けます。
車検・整備・新車・中古車の購入は
多摩自駒まで!!

車検整備 自動車保険 カーリース

新車販売 中古車販売 鈑金塗装

詳しくはホームページで www.tama-j.co.jp [多摩自駒] 検索

株式会社多摩自駒 武蔵野3-7-11
TAMAJYU CO., LTD. ☎0120-823-112

Akishima City
Photo
Gallery

環境緑花フェスティバル

小さな積み重ねが未来をかえる ～わたしたちができるコト～

昭島市が掲げる「2030年度 カーボンハーフ」はすべての市民の方が取り組まなければ達成できません！私たち、そして次の世代のために、一人一人が地球に優しい暮らしを心がけましょう。

マイバッグやマイボトルを持ち歩く

使い捨てのプラスチックを減らすよう心がけましょう。



宅配便は一度で受け取る

再配達を減らすことによってCO₂排出量の増加を防ぎます。

暖房は20℃、冷房は28℃を目安に設定する

気温に適した服装で快適に過ごし、省エネに繋がります。

フードドライブに協力する

フードドライブとは家庭で食べきれず余っている食品を福祉団体などに寄付する活動です。



リユース食器を使用する

市内でイベントなどを開催する自治会などの団体に、リユース食器を貸し出します。

あきしま省エネ家計簿を活用する

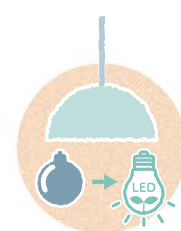


ごみや電気・水道使用量の削減など、地球に優しい取り組みを行うとポイントがたまります。年間ポイント数が多い家庭には、優秀賞として記念品を贈呈します。



照明を蛍光灯からLED電球に切り替える

LED照明器具や太陽光発電などの新エネルギー機器などを、新たに購入・設置した方（個人事業主、法人も含む）に、補助金を交付します。



環境に優しい電気を選ぶ

太陽光パネルを設置したり、再生可能エネルギー 100%の電気プランを選んだりしましょう。



→ 脱炭素化の取り組みを実践していきましょう！

もっとやります！

昭島市が取り組む挑戦的な独自目標

カーボンフッター2030の実現

昭島市役所が行う事業などによる
排出量を2030年度までに2013年度と比べて

75%削減します！

市では気候危機・気候非常事態を宣言（気候が非常事態であるという危機感を市民や事業者などと共有し、ともに地球温暖化対策に取り組むために行う宣言）し、目標に向かって具体的な取り組みを行っていきます。

エネルギーの再利用

公共施設などに、太陽光パネル・蓄電池を設置して発電・蓄電に取り組みます。



電気自動車や水素自動車などを庁用車に導入

カーボンニュートラル啓発デザインを水素自動車にプリントしました。

〈 広告 〉

有限 飛沢電工

昭島市緑町 1-10-16

☎042-541-7501

一般のご家庭から、オフィスビルや工場等の大型建築物まで、電気設備工事、設備診断から企画・提案・施工・保守にわたるお客さまのニーズにお応えします。

こんなお困りごともお相談ください

ヴォシュレットが動かない…
お祭りで提灯を飾った照明にしたい…
駐車場や庭にも室内コンセントをつけたい…
インターフォンを新しいものに変えたい…
LED照明にしたい…



電気工事業 東京都建設業許可登録第 32365 号

PCが起動しない・データが消えた・ネットに繋がらない
最短30分で駆けつけ修理いたします！

**PC・ITの“困った！”は
当社にお任せください！**

✓ 業歴14年の確かな技術力
✓ 検索するよりスピーディな対応
✓ 地元企業の安心価格！



TEL 042-519-6960

デジタルの分野で「志」ある中小企業を支援する
ドットワン合同会社
〒196-0001 昭島市美堀町5-16-22-302

<https://dot1.tv/>



昭島市は子育てを応援しています！

子どもたちの幸せを願い、子育て支援に力を注いでいます。

伴走型支援で妊婦や 子育て家庭に寄り添います

妊娠中と産後に、育児用品などを購入するためのギフトカードのお渡しも！

安心して赤ちゃんを迎え子育てができるよう、保健師や助産師などが継続して支援します。

問い合わせ▶ 子育て世代包括支援センター（あいぽっく内）TEL 543-7303



妊娠期

♡ ゆりかご・あきしま面談

母子健康手帳の交付時に、身体や心の相談に応じたり、妊娠中のアドバイスをしたりします。面談を受けた方には、ゆりかご応援グッズをプレゼント。



♡ 妊婦8か月面談

間近に控えた出産や、産後の生活についての相談に応じたり、子育てサービスの情報提供をしたりします。



出産期

フレッシュママパパ学級

もく 沐浴実習や、妊婦体験ジャケットの試着などで、出産・育児に向けてイメージづくりができます



産前・産後の 不安を解消します

産後ケア事業

助産院や自宅で助産師がお母さんの身体と心をケアするほか、赤ちゃんの授乳や沐浴などをサポートします

♡ こんにちは赤ちゃん訪問

生後4か月までの赤ちゃんがいるすべての家庭を訪問し、赤ちゃんの健康状態を確認するほか、授乳・育児の相談に応じます。



育児期

幼児教育・保育の
無償化拡充中！
詳しくは P88

このほかにも離乳食講座や初めての歯磨きの教室など、
お子さんの月齢に合わせてさまざまな講座・教室を実施しています。



Akishima City
Photo
Gallery



はじめて赤ちゃんのための
育児講座



児童センター「ばれっと」



そのほかの支援

楽しく遊ぼう

子育てひろば

0～3歳のお子さんと保護者を対象。6か月までの赤ちゃん専用時間（ベビータ임）もあります。

詳しくは P85



にじいろサロン

未就学児と保護者を対象。発達について不安や悩みを抱えている方の交流の場です。

問い合わせ▶ 児童発達支援担当 TEL 519-2247

気がかりは早めに相談

子育て世代包括支援センター（あいぼっく内）

妊娠や出産、未就学児の健康や子育てに関する相談。

日時 平日の午前8時30分～午後5時

TEL 543-7303

教育・発達総合相談（アキシマエンスシ校舎棟内）

0～18歳のお子さんの教育・発達に関する相談（予約制）。

日時 平日の午前9時～午後5時

TEL 519-2247、519-2290



ママもパパもリフレッシュ

一人の時間をつくったり、図書館で本を読んだりしてリフレッシュしませんか。

子育てひろばほりむこう

ちょこっと預かり 詳しくは P85

昭島市民図書館

子ども一時預かりサービス

問い合わせ▶ 市民図書館 TEL 543-1523



赤ちゃんを望む夫婦を応援

特定不妊治療医療費を助成

問い合わせ▶ 子育て世代包括支援センター（あいぼっく内）
TEL 543-7303

保険適用された特定不妊治療（体外受精・顕微授精など）と併せて行った先進医療の費用の一部を、都が行っている助成制度に上乗せして助成します。

都の支援

問い合わせ▶ 東京都家庭支援課 TEL 03-5320-4362

・妊娠支援ポータルサイト

妊娠に関する情報をまとめた情報サイトです。



・助成金を支給

不妊、不育症の検査や、特定不妊治療費（先進医療）の助成をしています。

・不妊・不育ホットライン

女性カウンセラーが応じる電話相談です。

TEL 03-6407-8270



Akishima City
Photo
Gallery



にじいろサロン



子育てひろばなしのき



高齢者がいままと暮らすまち～昭島～

住み慣れたまちで暮らしていくために

認知症とは

記憶障害が生じる、さまざまな状況に対する判断が不適切になるなど、生活するうえでの支障が少しずつ増えていく脳の病気です。

相談できる場所があります

認知症や介護に関して、悩みや心配ごとを相談できます。高齢者の方が住み慣れた場所で自立して生活できるよう、助言や支援を行っています。



地域包括支援センター

市内には5か所(東部・西部・中部・南部・北部)あります。

詳しくは P97

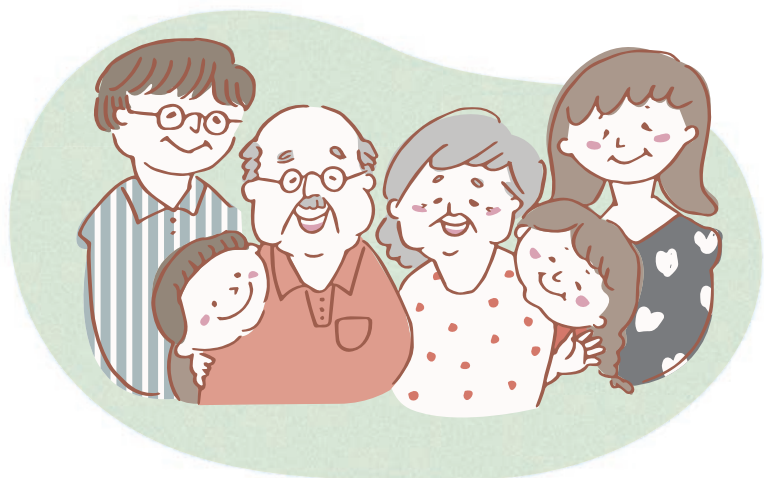
認知症初期相談窓口

市役所介護福祉課の窓口で相談することができます。

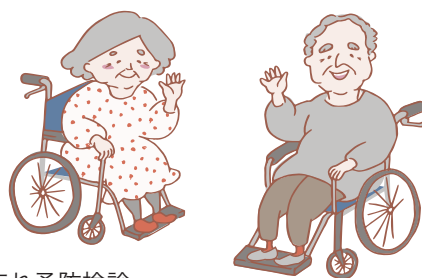
詳しくは P97



困ったときは
ご相談ください



さまざまなサービスが利用できます



- もの忘れ予防検診
- 認知症高齢者等個人賠償補償
- 認知症高齢者等見守りSOSネットワーク
- 救急・住宅火災通報システム
- 救急医療情報キット
- 家事援助サービス
- 食事(配食)サービス
- 紙おむつの購入費の補助
- 訪問栄養指導
- 自立支援住宅改修給付
- 自立支援日常生活用具給付…など

詳しくは P96・97



Akishima City Photo Gallery



老人クラブ グラウンド・ゴルフ



老人クラブ 運動会



あきしま元気アップ教室

介護予防のための筋力アップ体操などを行っています。

詳しくは、地域包括ケア推進係へ。

イキイキ・ニコニコ 介護予防教室

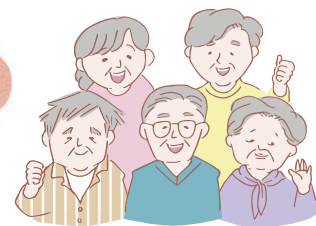
軽体操やカラオケ、書道のほか、さまざまな教室を行っています。

詳しくは、高齢者支援係へ。



いつまでも元気でいるために

市内では、介護予防や生きがい、地域のつながりづくりなどを目的に、さまざまな講座・教室や交流の場を開催しています。ぜひお気軽にご参加ください。



元気歯つらつ健口講座

口腔体操で噛む力・飲み込む力の向上を目指す講座です。

詳しくは、高齢者支援係へ。



老人クラブ

生きがいづくりなどを目的に、さまざまな活動を行っています。

詳しくは、高齢者支援係へ。

昭島ふれあい ほっとサロン

地域の集いの場として開催しています。誰でも自由に参加できます。

詳しくは、昭島市社会福祉協議会へ。



〈 広告 〉

いつまでも 明るく元気に！

日本吹矢レクリエーション協会

吹矢で楽しく!!
腹式呼吸法と正しい姿勢の
トレーニングです！

かんたん 楽しい 体に良い

一般社団法人 日本吹矢レクリエーション協会
昭島市中神町 1148-93
☎042-519-5526

医療法人社団東京愛成会
たかつきクリニック
認知症疾患医療センター

●精神科 各種保険取扱 P有

【診療時間】午前9:00～12:00
午後1:00～5:00

【休診日】日曜・祝日

※事前にお電話でのご予約をお願いします。

TEL 042-543-6781
昭島市中町562-8 昭島昭和第1ビル北館2FA
<https://www.takatuki.or.jp/t-clinic/>

医療法人社団 新東京石心会
昭島腎クリニック
人工透析内科

診療時間	月	火	水	木	金	土
9:00～14:30	●	●	●	●	●	●
14:30～19:30	●	—	●	—	●	—
17:00～22:30	●	●	●	●	●	●

※日曜日は休診 ※透析時間は症状によって異なります。

内科・外科
※診療時間はお問い合わせ下さい
☎ 042-546-8581
松原町4-7-3 (拝島駅南口徒歩7分)

P有 送迎サービス 車イス対応車有

小荷田交差点 緑街道 当クリニック 拝島三小西交差点 稲荷林交差点

<http://www.akishima-jin.jp/> ※看護師随時募集



くらしの中にある
好きなモノ

Water

あきしまの水が好き

昭島の水道水は、東京都の市区町村では唯一、深層地下水のみを水源としたおいしい水です。市では「あきしまの水」ブランドづくりに取り組んでいます。

「あきしまの水」ブランド

「あきしまの水」そのものではなく、「あきしまの水とともにある豊かな暮らし」にスポットを当てています。

「あきしまの水」や、それにまつわる「誇り」「感謝」「ライフスタイル」を伝えるためにキャッチフレーズとシンボルマークを作っており、賛同・共感いただける市内事業者・市民の方などがお使いいただけます。



シンボルマーク



Thanks to you
あきしま
パッションオレンジ



Thanks to you
あきしま
ウォーターブルー



Thanks to you
あきしま
リーフグリーン

夢つなぎ人



「あきしまの水」を大切にし、子どもや孫の世代に残したいと考えている人、「あきしまの水」の恵みを与えてくれる自然や環境を保全し水を守っている人。そんな人と水が織りなす物語と、未来に向けた熱い想いや夢を紹介する冊子を発行しました。

キャッチフレーズ

Thanks to youには「ありがとう」「あなたのおかげ」などの意味があります。「you」は恵みを与えてくれる自然や水を大切にし、周囲の環境を保全する人びとなどを表します。

A K I S H I M A

Thanks to you

マークの使用など詳しくは、産業活性課へ問い合わせるか、市ホームページをご覧ください。

市公式キャラクター

ちかっぴー

名前の由来 「地下水」と「かっぴ」

好きなもの きゅうり

特徴 背中の甲羅は昭島市章とおそろいになっている



Character



水のある 自然豊かな景色



玉川上水



龍津寺の湧き水



諏訪神社の湧き水



下の川



多摩川



水辺の散歩道

市内には、多摩川をはじめ湧き水や用水が多くあり、水を身近に感じられる環境が整っています

おいしさ の 秘密

昭島市の水道水源は、深層部を流れる深層地下水です。深層地下水は、雨や雪が約10～50年という長い年月をかけて地中にしみ込んだものです。土壌がフィルターの役割を果たし、不純物を取り除くとともに炭酸やミネラル成分などを溶かし込みます。こうして流れてきた深層地下水を、深さ110～250mもある深井戸20本でくみ上げています。くみ上げた地下水は、とても水質が良く、そのままでも飲めますが、水道法の定めにより必要最低限の塩素を加えて水道水としています(昭島の水道水は、定期的に水質検査を行い、その安全性は確保されています)。

だから、昭島の水道水は、安全でミネラルウォーターと変わらないおいしさなのです。ぜひ、そのまま飲んでみてください。

給水スポット

市公式キャラクターのちかっぱーが目印の給水スポットを市内4か所(拝島駅南口、昭島駅南口、中神駅北口、東中神駅南口)に設置。「あきしまの水」を誰でも無料で給水できます。



〈 広告 〉

**昭島の水を
より健康的に**

グラスシア **GRACIA** 日本トリム 正規取扱店

深層地下水を水源とした、昭島の水道水。それに含まれる塩素を除去し、電気分解で生成された水素を豊富に含んだアルカリ性の水です。日本トリムの整水器は、高性能、高機能の医療機器です。弊社のテラスで、無料で試飲、お持ち帰りできます。体調の改善を実感してからお申込みください。

TEL.042-544-1144

昭島市玉川町 5-13-13 お気軽に
西川総業(株)ヘルスケア事業部 お試しください!

直接施工で信頼にお応えして 38 年

kazama
風間造園株式会社

造園工事、設計・施工、管理
マンション緑化工事、個人邸の庭作り
庭木の手入れ、立木伐採・抜根・移植
池工事・滝工事・門塀工事・屋上緑化

造園に関すること、お気軽に御相談下さい。見積無料

昭島市福島町 3-14-4 ☎(042) **543-6236**
ホームページ <https://www.kazamazoen.com>
E-mail info@kazamazoen.com

株式会社 向陽
左官工事一式

☎042-543-3816
〒196-0001 美堀町2-14-24



フотスポットを設置したり、シャボン玉イベントなどの催しも定期的に開催したりしています！

FAVORITE
THINGS
IN LIFE

くらしの中にある
好きなモノ

park みどりいっぱい 公園で遊ぶ

都心近郊でありながらも豊かな自然に恵まれた昭島市。ふるさとの自然を守り、未来につなぐまちづくりを進めています。

国営昭和記念公園

昭島市と立川市にまたがる広大な敷地の中で四季折々の花を楽しめるほか、広場や池、スポーツエリア、日本庭園などがあります。

所在地 昭島市・立川市

TEL 042-528-1751



昭和公園

野球場、陸上競技場、テニスコートのほか、自由広場や蒸気機関車D51-451号機などがあり、市民の憩いの場になっています。

所在地 東町5丁目

昭島の歴史遺産 D51 復活！

昭島の貴重な財産として子どもたちに受け継いでいくため、皆さんから寄付をいただき、令和3年3月に補修・塗装が完了しました。たくさんのご支援ありがとうございました。



エコ・パーク

生態系に配慮した、環境にやさしい公園で、スポーツゾーン、原っぱゾーン、緑を育むゾーンなどのほか、昭島市のリサイクルの拠点である環境コミュニケーションセンターがあります。

所在地 美堀町3丁目

〈 広告 〉



株式会社
サンフィールド

造園土木・設計・施工

【昭島支店】

TEL.042-519-7975

昭島市緑町4丁目25-15
第2ストークマンション101号室

【本 社】

TEL.042-519-5091

あきる野市菅生 667

HP



Instagram



昭島・昭和の森 武藤順九彫刻園



フォレスト・イン昭和館（JR昭島駅北側）の北側の樹林地にある、世界で活躍する大理石彫刻家 武藤順九氏の作品を展示した彫刻園です。自然と共に芸術に触れることができるよう、木漏れ日に溶け込むように作品を配置しています。

所在地 拝島町4017-3

開園時間 午前7時～午後5時

（冬季は日没まで／休園日は不定）

入園料 無料

問い合わせ 昭和の森 芸術文化振興会 事務局

TEL 546-1105

地産地消 を目指す

「昭島の農業」

昭島市では、野菜、果実、花卉、米、卵、植木などさまざまな農畜産物が生産されています。「新鮮で安心・安全」をモットーに、生産者の顔が見える庭先販売や共同直売所などの地場流通を通じて、新鮮な農畜産物を消費者・市民に販売しています。

ほかにも、親子体験教室などのイベントも行っており、楽しみながら農業を学べます。



みどりっ子 昭島店

JA東京みどり農産物直売所「みどりっ子昭島店」では、昭島産の新鮮野菜、果実、花卉、米、卵、加工食品などを販売しています。

生産者の顔が見える新鮮で安心・安全な農畜産物や、それらを使った加工食品を、地域の消費者へ提供しています。

所在地 玉川町5-16-17
TEL 042-543-8989
時間 平日の午前9時～午後3時

市内の農産物の 即売会

第1・第3土曜日の午後2時から ▶東中神駅前交番隣
第2・第4土曜日の午後2時から ▶昭島駅南口商店会館前
毎週水曜日の午後3時30分から ▶田中団地第2集会所前広場
毎週日曜日の午前8時40分から ▶田中団地第2集会所前広場



親子米づくり教室のようすです。昭島は田畑が多く、農業体験ができるのも魅力です

農ウォーク

市内の野菜畑、梨園などを巡り、農業への理解を深め、生産者とふれあう「農ウォーク」を行っています（昭島観光まちづくり協会で開催）。



昭島の特産品



シクラメン

栽培の盛んな多摩地域の中で、昭島市花卉園芸組合では昭和40年から生産しています。直売のほか、全国へ出荷もしています。



拌島ねぎ

白い根の部分が太めで青い葉の部分は柔らかく、生では辛味が強いですが、熱を加えると軟らかさと甘味が増すのが特徴です。



〈 広告 〉



Akishima City
Photo
Gallery



農業特産品共進会



（公社）全日本不動産保証協会会員
東京都知事（10）第48150号

不動産売買仲介

株式会社 **大栄ハウジング**

昭島市宮沢町 2-1-1

0120-546-668

Email daiei@daieihousing.co.jp



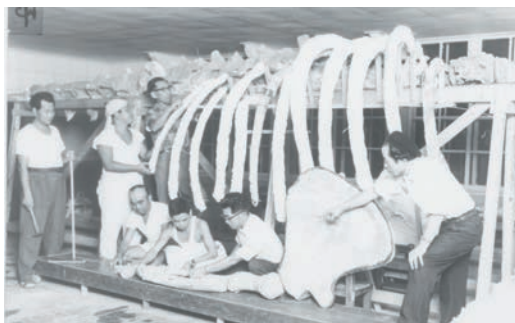
くらしの中にある
好きなモノ

まちのシンボル、 クジラに会いたい

昭和36(1961)年8月20日、多摩川河川敷を散策中の田島政人さん(当時玉川小教諭/故人)により、八高線多摩川鉄橋の下流の河川敷から、約200万年前のクジラの化石が発見されました。ほぼ完全な形のクジラの化石が発見されたのは、日本で初めてのことで、「アキシマクジラ」と名付けられました。化石の研究が進み、平成30(2018)年1月1日に学会誌に論文が掲載され、現在生息しているコククジラとは異なる系統であるため、コククジラ属の新種のクジラとして、「エスクリクティウス アキシマエンス(和名:アキシマクジラ)」と学名が付けました。発見から半世紀以上経った今もなお、アキシマクジラは市のシンボルとして親しまれています。



アキシマクジラの化石出土地付近



発掘されたアキシマクジラの化石



化石の発掘作業

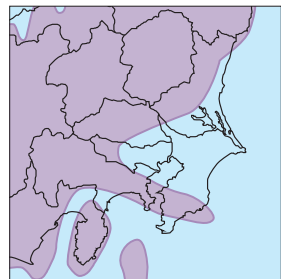
ESCHRICHTIUS AKISHIMAENSIS

学名 エスクリクティウス アキシマエンス

アキシマクジラがたどった年月と奇跡

アキシマクジラが生きた時代、昭島はクジラが悠々と泳ぐ海の中でした。なんらかの理由で海岸近くの浅瀬で息絶えたクジラは、それから200万年もの長い眠りにつきました。

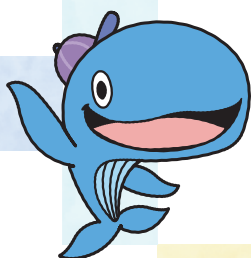
その後、すぐに堆積物に埋まって破壊されなかったこと、その地層に大きな温度変化や圧力の影響がなかったこと、そして何より河原に化石の一部が露出したタイミングで発見されたこと。こうした奇跡の連続で、アキシマクジラは私たちの前に現れたのです。もし、数年発見が遅れていたら、川の浸食によって化石は失われていたことでしょう。



アキシマクジラが生きていた時代の日本地図

Character

市公式キャラクター

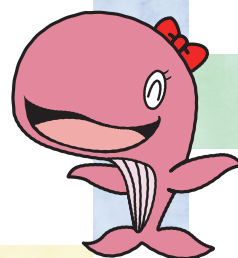


アッキー

名前の由来	「昭島」の「昭」から
性格	元気、くいしんぼう
好きなもの	学校の給食
趣味	サイクリング
特技	サッカー

アイラン

名前の由来	「昭島」の「島」の英語
性格	おしゃべり・きれい好き
好きなもの	花、アクセサリー
趣味	ショッピング
特技	小物作り



アキシマクジラのイメージ図



街中にあふれる
アキシマクジラを
見つけよう！



案内板やマンホール
にもクジラがいます！

拝島駅のステンドグラス



拝島駅



つつじが丘通りの街灯

FOSTERホール
(市民会館)・公民館

青梅線

昭島駅

アキシマエンスのアキシ
マクジラの化石レプリカ



東中神駅南口の
昭島くじらあきちゃん たまちゃん

●国営昭和
記念公園

東中神駅

昭和公園

西立川駅

小荷田交番の外壁



緑町1丁目のポケットパークの壁画



多摩川緑地
くじら運動公園



化石の出土地周辺は「多
摩川緑地くじら運動公園」とし
て整備され、多くの方がスポー
ツを楽しんでいます。



Akishima City
Photo
Gallery



アキシマクジラの化石に触れる



消防団第一分団



くらしの中にある
好きなモノ

先祖代々受け継がれた、 文化財をたどる

昭島市には、国指定史跡である玉川上水、東京都指定文化財が10件、昭島市指定文化財が28件、国登録有形文化財が1件あります。これらは、私たち祖先が残した貴重な「宝」なのです。



昭島市デジタルアーカイブズ

昭島市の文化財や貴重な資料を、画像や映像などのデジタル情報で公開しています。これまであまり目にすることができなかった資料を、パソコン・スマートフォンなどから、どなたでも無料でご覧いただけます（通信料は利用者負担）。



① 拝島のフジ



拝島公園にあるフジで、4月下旬が見頃。

所在地 拝島町1-10



② 龍津寺本堂 天井板絵55面及び 杉戸絵16面



天保14(1843)年、大岡雲峰の作。天井と杉戸に、竜図を中心に鳥獣や花卉などが描かれている。

所在地 拝島町5-2-37

③ 花井の井戸



干ばつのときも涸れなかったと伝えられる。

所在地 拝島町4-16

④ 林ノ上遺跡



(拝島式土器発掘跡)

縄文時代早期の土器が発掘された。

所在地 緑町4-13

⑤ おねいの井戸



室町時代の末期、石川土佐守(北条氏の重臣)の娘・おねいがこの水で洗眼したところ、眼病が治ったと伝えられている。

所在地 拝島町1-10

⑥ 浄土古墳



7世紀後半の古墳と考えられており、金環(耳飾り)2個が出土している。

所在地 田中町2-5

⑦ 拝島日吉神社の榊祭



榊祭は、榊の木を使った神輿が深夜0時から明け方にかけて町内をもみ歩く、全国でもまれな暁の祭り(詳しくは31ページ)。

日吉神社は旧拝島村の鎮守で、例大祭は9月の第3日曜日に行われる。この祭礼の拝島日吉神社祭礼囃子は市指定無形民俗文化財。曳かれる加美町屋台、奈賀町屋台、志茂町屋台は、市指定有形民俗文化財。日吉神社本殿彫刻並びに拝殿格天井花鳥画70面・板壁絵2面



Akishima City
Photo
Gallery



おねいの井戸



榊祭

及び弊殿杉戸絵4面は、市指定有形文化財。

開催場所 拝島町1-10-19

⑧大日堂

戦国時代には滝山城の鬼門よけとして北条氏の庇護を受けていた。享保17(1732)年に再建された本堂内には、都指定有形文化財の木造大日如来(金剛界)坐像、木造釈迦如来坐像、木造阿弥陀如来坐像が安置されている。

所在地 拝島町1-10-14



⑨大日堂仁王門

現在の大日堂仁王門は江戸時代初期に建立。仁王門内の木造金剛力士立像2軀は都指定有形文化財。

所在地 拝島町1-10-14



⑩中神の獅子舞

熊野神社の春祈禱^{とう}で奉納される、悪霊退散・五穀豊穡^{じよう}を祈願する神事芸能。

熊野神社の神木である大公孫樹^{おおいちよう}は、市指定天然記念物で樹齢約400年。

開催場所 中神町1-12-7

昭島市
指定
文化財

昭島市
指定
文化財

東京都
指定
文化財

昭島市
指定
文化財

昭島市
指定
文化財

国登録
有形
文化財

⑪広福寺の大松

室町時代初頭の創建と伝えられる広福寺の境内にある樹齢約600年の黒松。

所在地 福島町2-14-7

⑫福島ばやし

戦国時代の創建と伝えられている福島神社の8月の祭礼で奉納される囃子。

開催場所 福島町1-12-6



⑬西川家旧別邸蔵

西川製糸創業者が1920年代半ばに建造。当時としては珍しい鉄筋コンクリート造のものです。

所在地 中神町2-6-18



熊野神社の大公孫樹

⑭大けやき

稲荷神社の神木で、樹齢約400年。

所在地 郷地町1-12-1



⑮郷土資料室

貴重な展示品を実際に見て、その時代の生活を感じてください。詳しくは13ページをご覧ください。

所在地 つつじが丘3-3-15



歴史散策や史跡めぐりに最適！
ガイドブック販売中



「あきしまの史跡めぐり」200円



「あきしまの歴史散歩」500円

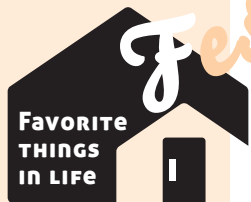
詳しくは、アキシマエンシス管理課へ問い合わせてください。



Akishima City
Photo
Gallery



中神の獅子舞



くらしの中にある
好きなモノ

地元はいつも、 祭りでにぎわっている

市内には四季を通じて昭島ならではの祭りやイベントがたくさんあります。市民の方が参加できるイベントも多いので、この機会にぜひ参加してみてください。



8月

E 昭島市民くじら祭

昭島を自然に恵まれた緑のまちとして守るとともに、市民の思いやりあふれる心豊かなふるさとにしたいとの願いから昭和48(1973)年に「市民納涼の集い」として始まりました。パレードやさまざまなイベント、夢花火で盛り上がります。



1月28、30日

A 拝島大師のだるま市



1月上旬

B 新春駅伝競走大会



5月下旬

D あさしま郷土芸能まつり



4月中旬

C 中神の獅子舞

〈 広告 〉



株式会社 **飯和建設**

昭島市緑町 4-15-20
建設業 東京都知事許可(特-4)第 51091 号



「快適な環境づくり」

土木工事

橋梁・河川

上下水道・造成等の一般土木工事

舗装・ガス工事

【本社】TEL 042-541-9225 (代) 【ガス事業部】TEL 042-500-0506
FAX 042-541-2234 FAX 042-500-0509



協立舗道株式会社

地域に密着し、
お客様のニーズに応えながら、
「人・街・暮らし」を繋ぐ、
快適な街づくりを願っております。

〒196-0015 昭島市昭和町3-25-7
TEL 042-542-9260
FAX 042-546-0951
<http://www.kyorituhodou.co.jp>



9月中旬

F 拝島日吉神社の榊祭

全国でもまれな暁の祭りとして知られています。

高さ5m余りの榊の木を使った神輿は、深夜0時に神社を出発して町内をもみ歩きます。明け方に神社に戻ると、担ぎ手たちが榊を引き倒し、榊の枝を奪い合うようすは勇壮です。



11月上旬

G 産業まつり

昭島市内事業者による生産品の紹介や販売、市内農畜産物の販売をします。飲食コーナーやステージイベントなど盛りだくさん。昭島の魅力がたっぷりのお祭りです。



1月	拝島大師のだるま市(2日、3日) A
	新春駅伝競走大会(上旬) B
	消防団出初式(上旬)
	はたちのつどい〜20celebration〜(成人の日)
3月	新春たこあげ大会(中旬)
	中学高校生の読書フォーラム(下旬)
4月	卒業式(下旬)
	入学式(上旬)
	多摩川クリーン作戦(中旬)
	中神の獅子舞(中旬) C
5月	あきしま環境緑花フェスティバル(下旬)
	拝島のフジの見頃(下旬)
	市制記念日(1日)
6月	公民館まつり(上旬)
	あきしま郷土芸能まつり(下旬) D
8月	昭島市消費生活展(上旬)
	福島神社の福島ばやし(中旬)
	昭島市民くじら祭 E
9月	市民体育大会
	敬老大会・米寿(88歳)を祝う会(中旬)
	「未来をひらく」発表会(中旬)
	拝島日吉神社の榊祭(中旬) F
10月	自治会ブロック別運動会
	市民スポーツ・レクリエーションフェスティバル(スポーツの日)
	総合防災訓練(下旬)
11月	市民文化祭(11月上旬まで)
	産業まつり(上旬) G
11月	青少年フェスティバル(下旬)

〈 広告 〉

真心をこめて運行致します

冠婚葬祭時やお出掛け等の
送迎バス・観光バス

霊柩車・寝台車
ご遺体長距離搬送サービス

Fuji Kotsu 株式会社 藤交通

お気軽にお問い合わせください。

☎042-500-0811

昭島市拝島町1-8-19

初詣・初宮・七五三・地鎮祭


◇◇◇
病氣平癒
合格祈願
安産祈願

◇◇◇
厄年厄払い
家内安全
商売繁盛

祈願のご予約は、電話・FAX・ホームページからお申込みください。
神社境域・東京都史跡指定 榊祭(9月)・東京都無形民俗文化財

拝島山王社 日吉神社

昭島市拝島町 1-10-19
TEL/FAX 042-544-0636
<https://hiyoshi-jinja.or.jp>
