

# あなたがとるべき 避難行動は？

洪水・土砂災害ハザードマップ、水害(内水)ハザードマップを用意し、自分の家がある場所に印を付ける

家がある場所に色が塗られていますか

はい ↓ いいえ

避難の必要はありませんが、周り比べて低い土地や崖のそばなどにお住まいの方は、市からの避難情報を参考に必要に応じて避難してください

災害の危険があるので、下記の方以外は避難が必要です

次のすべてに該当する方  
\*水、食糧、携帯トイレなどをじゅうぶんに備えており、頑丈なマンションなどに住んでいる  
\*浸水想定区域の場合は、想定浸水深より、高い階層に住んでいるまたは高い居室に避難できる、土砂災害警戒区域の場合は、土砂が入りこまない上層階に住んでいる

ご自身または一緒に避難する方は避難に時間がかかりますか

はい ↓ いいえ

安全な場所に住んでいて身を寄せられる親戚や知人はいますか

はい ↓ いいえ

**警戒レベル3**が発令されたら、親戚や知人宅に避難しましょう(日頃から相談しておくで安心です)

**警戒レベル3**が発令されたら、市の避難所に避難しましょう

安全な場所に住んでいて身を寄せられる親戚や知人はいますか

はい ↓ いいえ

**警戒レベル4**が発令されたら、親戚や知人宅に避難しましょう(日頃から相談しておくで安心です)

**警戒レベル4**が発令されたら、市の避難所に避難しましょう

※警戒レベルについては右ページに掲載

## 道路の側溝の清掃を

落ち葉やごみ、土砂がたまったり、植木鉢や乗り入れブロックなどを置いたりすると、雨水の排水を妨げてしまいます。物を置かない、普段から掃除を心がけるなどのご協力をお願いします。

## 災害情報はこちらから

■市ホームページ  
「災害に備えましょう」のページをご覧ください

■防災行政無線  
市内全域への放送。内容がよく聞き取れなかった場合は、電話応答サービス ☎0800-800-1875 (通話料無料)で確認できます

■昭島市メール配信サービス  
災害・避難情報などを配信。事前の登録が必要です



■市公式 X  
@akishima\_196

■Yahoo!防災速報  
スマートフォンアプリで災害情報を配信。

■NHKデータ放送  
【テレビで見たい方】  
NHK(総合)テレビを表示→リモコンのdボタンを押す→「地域の防災・生活情報」を選択する

## 台風・大雨時の避難所

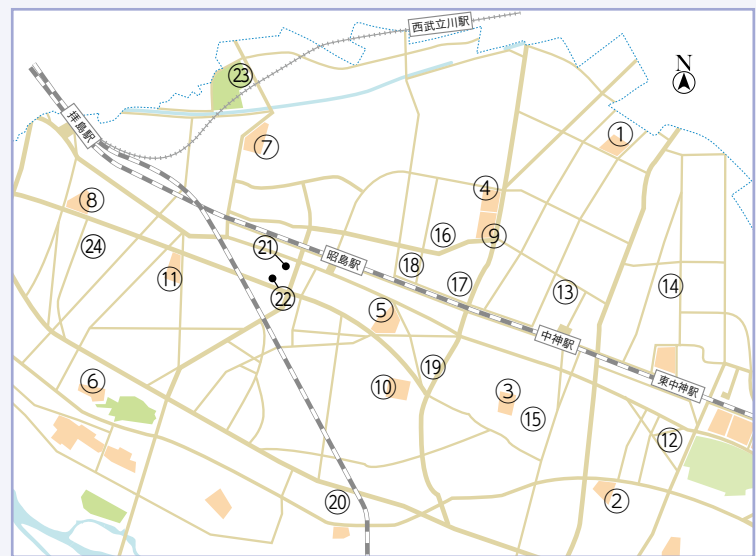
気象状況や施設の工事などにより、一部の施設のみ開設する場合もあります。避難する前に、必ず市ホームページやテレビのデータ放送などで情報を確認してください。



🐾 = ペットと避難可能  
🚗 = 徒歩での避難が困難な方は車で避難可能

- |            |                          |
|------------|--------------------------|
| ① 武蔵野小学校   | ⑬ 武蔵野会館                  |
| ② 玉川小学校    | ⑭ 富士見会館                  |
| ③ 中神小学校    | ⑮ 朝日会館                   |
| ④ つつじが丘小学校 | ⑯ 児童センター「ぱれっと」           |
| ⑤ 光華小学校    | ⑰ アキシマエンスィス 🐾🚗           |
| ⑥ 拝島第一小学校  | ⑱ FOSTERホール(市民会館)・公民館 🐾🚗 |
| ⑦ 拝島第二小学校  | ⑲ 勤労商工市民センター 🐾           |
| ⑧ 拝島第三小学校  | ⑳ 大神会館                   |
| ⑨ 瑞雲中学校    | ㉑ 昭和会館                   |
| ⑩ 清泉中学校    | ㉒ 松原町コミュニティセンター          |
| ⑪ 拝島中学校    | ㉓ 環境コミュニケーションセンター 🐾🚗     |
| ⑫ 玉川会館     | ㉔ 緑会館                    |

※市役所本庁は避難所として開設しません。



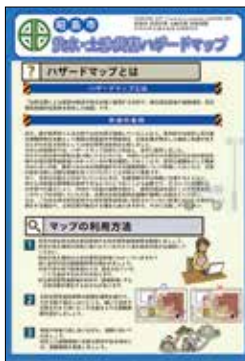
## 災害発生時は警戒レベルの確認を！

洪水や土砂災害が発生するおそれがある、または、発生した場合に、市は、下の表のとおり、状況に合わせた警戒レベルを発令し、避難情報を防災行政無線や市ホームページなどでお知らせします。

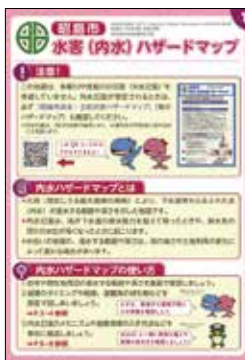
左ページの「あなたがとるべき避難行動は？」もご覧のうえ、自身の状況やとるべき行動を正しく把握し、迅速で適切な行動をとってください。

	警戒レベル・避難情報	とるべき行動
<div>災害が発生または切迫</div> <div>災害のおそれが高い</div> <div>災害のおそれあり</div> <div>気象状況悪化</div> <div>気象状況悪化のおそれ</div>	<b>5 緊急安全確保</b>	速やかに命を守る行動を この時点までに避難していないと命が危険です！
	<b>4 避難指示</b>	全員がただちに危険な場所から避難を
	<b>3 高齢者等避難</b>	高齢者など避難に時間を要する方とその支援者は避難を。その他の方は避難の準備を
	<b>2 大雨・洪水注意報</b> (気象庁発表)	非常持ち出し品やハザードマップを確認するなど、避難の準備を
	<b>1 早期注意情報</b> (気象庁発表)	災害への心構えを高め、気象庁や市からの情報に注意を

洪水・土砂災害ハザードマップ ▶



水害(内水)ハザードマップ ▶



災害時に慌てないよう、お住まいの地域の危険箇所や、避難できる場所(親戚や知人宅、市の避難所など)を確認しておくことが大切です。  
次のマップなどを全世帯に配布していますので、ぜひ活用してください。  
\*洪水・土砂災害ハザードマップ(令和2年6月発行)  
\*災害から身を守るための昭島市防災ガイドブック(令和4年2月発行)  
\*大雨時の下水道や水路などからの浸水に備えるための「水害(内水)ハザードマップ」(令和4年2月発行)  
※市役所でも配布しています。  
※市ホームページでもデータでご覧いただけますが、災害時はアクセスが集中するた

め、事前にダウンロードしておきましょう。  
市ホームページ内「災害に備えましょう」▶  
左ページの「台風・大雨時の避難所」の🐾の表示がある避難所では、ペットと避難することができません。避難ルートを確認しておきましょう。  
なお、ペットは別のスペースとなりますので、飼い主と一緒に過ごすことはできません。また、スペースに限りがあるため、避難所以外の預け先も検討しておきましょう。  
◎普段からの備え、避難時の注意点  
\*避難の際は、必ずケージやキャリーバッグに入れる。また、普段から慣れさせておく  
\*人や動物を怖がったり、むやみにほえたりしないよう、ま

た、決められた場所で排泄できるように、しつけをしておく  
\*ペットの餌、排泄物の処理用具など、必要なものを用意する  
原則、車での避難は控えてください。浸水した道路で車が動けなくなり交通渋滞が発生するほか、走行時に起きる波が他の避難者の妨げになるなどして、たいへん危険です。  
ただし、足腰が弱い、乳幼児と避難するなど、徒歩での避難が困難な方は、左ページの「台風・大雨時の避難所」の🚗の表示がある避難所であれば、車で避難することができます。  
マスクの着用について  
感染症対策としてのマスクの着用は、個人の判断に委ねることが基本とされていますが、避難所では、重症化リスクの高い高齢者などへの感染を防ぐため、マスクの着用を推奨しています。また、避難所の運営上の理由などにより、マスクの着用を求める場合がありますので、ご協力をお願いします。

# 風水害に 備えましょう

☆詳しくは、防災係へ。

## 危険箇所や避難場所の確認を

## ペットの避難

## 車での避難