

( 6 ) ごみ減量化・資源化事業

環境部清掃センター・ごみ対策課

平成23年度 事務事業評価（外部評価）事業説明シート （平成22年度実施事業）

基本データ	事務事業名		担当部署										
	ごみ減量化・資源化事業		部	環境部			課長	鳥海 稔					
			課	清掃センター			担当	栗田 祐二					
			係	業務係			電話	内線2299					
	第4次総合基本計画における位置付け		実施根拠<法令、要綱等>										
	政策項目	04	環境を守る（循環型社会の形成）								昭島市廃棄物の処理及び再利用の促進に関する条例		
大項目	01	まちの環境を保つ（環境の保全）								事業期間<開始・終了予定>			
中項目	02	ごみ処理								年度 ~ 年度			
予算科目（コード）	款	04	項	02	目	02	細目	005	細々目	01			
事務事業概要	目的												
	<対象は誰、何か>						<対象をどのような状態にすることを意図しているか>						
	市民等が排出するごみ						ごみの減量化と資源化を図る。						
	事業実施方法												
	直接実施 業務委託（委託先：原島組・財団法人日本容器包装リサイクル協会・市川環境エンジニアリング・(株)埼玉ヤマゼン・比留間運送(株)）												
	補助金（補助先： ） その他（ ）												
	内容												
	資源回収奨励金の交付、資源ごみ選別業務、廃プラスチック資源化処理、不燃物等資源化処理、焼却残さ資源化処理、せん定枝リサイクル処理など。 平成22年度までは清掃センターの所管であったが、環境コミュニケーションセンターの設置に伴い、平成23年度から新設のごみ対策課が所管することとなった。												
	細事業（主な事業内訳）				平成22年度決算額				備考（細事業内容についての補足）				
	報償費：資源回収奨励金				19,321 千円				市民団体が集めた資源ごみ回収量に対して支払う奨励金				
需用費：印刷製本費				5,870 千円				資源・ごみ収集カレンダー、資源とごみの分け方出し方					
委託料：資源ごみ選別業務委託				57,388 千円				容器包装リサイクル法に基づく分別基準適合物に選別するための事業					
委託料：資源ごみ搬出委託				573 千円				容器包装リサイクル法に規定するガラス瓶及びペットボトルに係る分別基準適合物のうち、市町村負担分の再商品化の業務及び特定事業者負担分の引き渡し業務					
委託料：廃プラスチック資源化処理委託				121,157 千円				プラスチック系ごみを固形燃料・発電用燃料等にするための、搬送から処理までの業務委託					
委託料：不燃物等資源化処理委託				245 千円				家電リサイクル法による4品目以外の小型廃家電製品の運搬処理の業務					
委託料：ごみ収集カレンダー配布委託				2,443 千円				資源・ごみ収集カレンダー、資源とごみの分け方出し方における配布委託					
委託料：焼却残さ資源化処理委託				26,399 千円				焼却残さを人口砂として資源化する業務及び運搬委託					
委託料：せん定枝リサイクル処理委託				1,403 千円				清掃センターに搬入されたせん定枝を業者委託によりリサイクル（人工軽量土壌・家畜の敷料等・堆肥化）処理する					
負担金、補助及び交付金：生ごみ処理機器購入費補助金				914 千円				生ごみ処理機器購入費補助					
				千円									
				千円									
				千円									
				千円									
事業の必要性													
「循環型のまちづくり」を目指す上では、技術的・財政的に可能な範囲で、さらなる資源化を推進していくことが必要である。 埋め立てるごみの減量につなげるため、ごみ・資源の分別の徹底を図ることが必要である。													
関連事業													

平成23年度 事務事業評価（外部評価）事業説明シート （平成22年度実施事業）

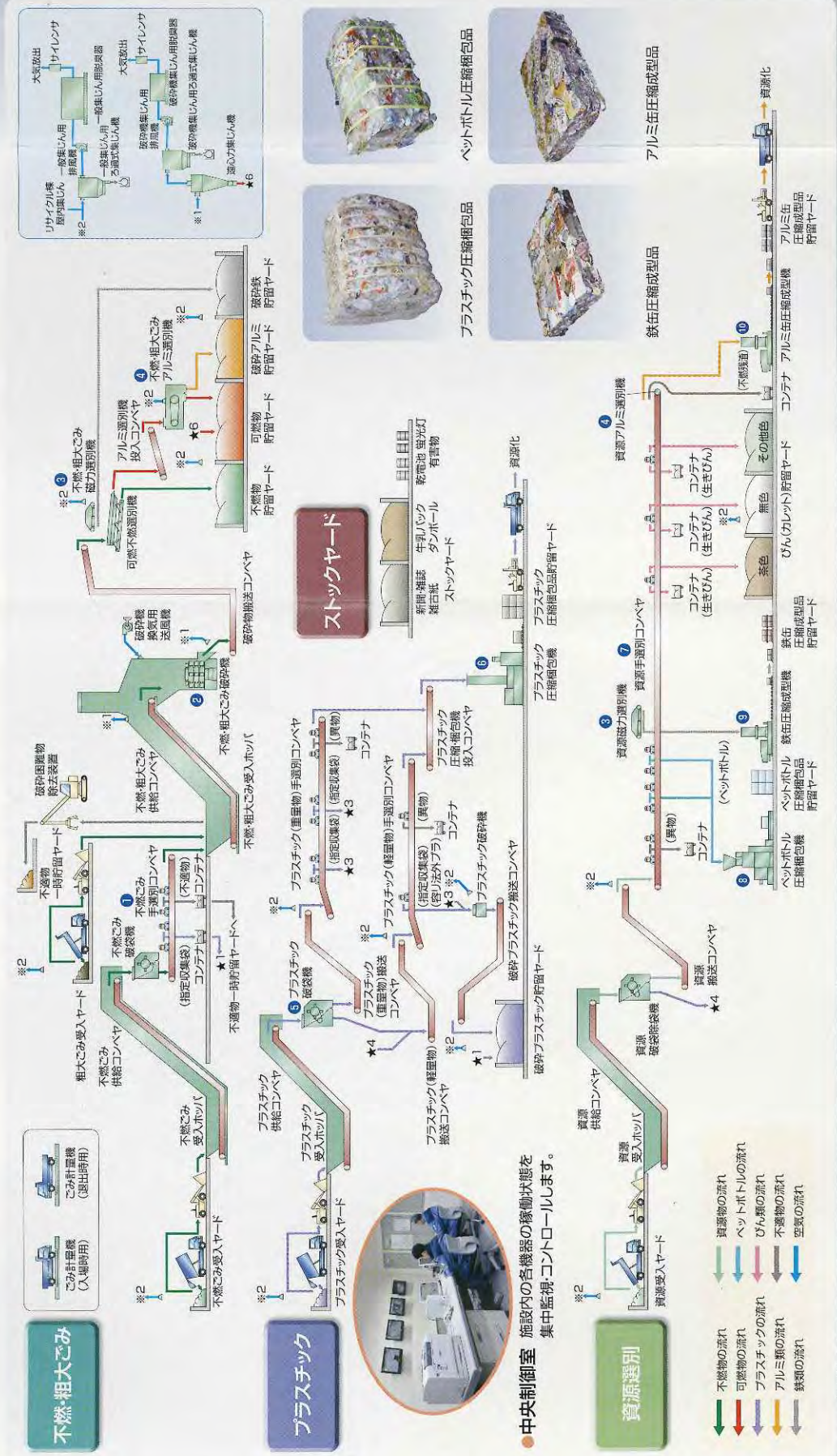
コストと財源内訳	コスト						
		平成21年度決算		平成22年度決算		平成23年度予算	
	直接事業費	236,366 千円		235,713 千円		702,431 千円	
	報酬	千円		千円		千円	
	賃金	千円		千円		千円	
	報償費	19,466 千円		19,321 千円		22,000 千円	
	需用費	1,871 千円		5,870 千円		300 千円	
	役務費	千円		千円		千円	
	委託料	214,029 千円		209,608 千円		398,974 千円	
	使用料及び賃借料	千円		千円		千円	
	負担金、補助及び交付金	1,000 千円		914 千円		280,857 千円	
	扶助費	千円		千円		千円	
	その他	0 千円		0 千円		300 千円	
人件費	35,700 千円		35,700 千円		35,700 千円		
一般職員	4.2 人	35,700 千円	4.2 人	35,700 千円	4.2 人	35,700 千円	
再任用職員	0.0 人	0 千円	0.0 人	0 千円	0.0 人	0 千円	
総事業費	272,066 千円		271,413 千円		738,131 千円		
財源内訳							
	平成21年度決算		平成22年度決算		平成23年度予算		
国庫支出金	0 千円		0 千円		0 千円		
(内容)							
都支出金	0 千円		0 千円		0 千円		
(内容)							
その他特定財源	214,029 千円		209,608 千円		322,154 千円		
(内容)	ごみ処理手数料、清掃センター等有価物売却代金、日本容器包装リサイクル協会配分金						
一般財源	58,037 千円		61,805 千円		415,977 千円		
財源合計	272,066 千円		271,413 千円		738,131 千円		
事業の実績と成果	事業実績						
	活動指標	平成21年度（実績）		平成22年度（実績）		平成23年度（予定）	
	集団回収量	1,848,909	k g	1,833,256	k g	1,926,364	k g
	焼却残さ資源化処理量	742	t	840	t	800	t
	せん定枝リサイクル処理量	58,100	k g	44,530	k g	80,000	k g
	単位当たりコスト						
	市民1人当たり資源化コスト	2,412	円	2,392	円	6,496	円
成果（成果指標があれば、指標の推移も記入すること）	<p>集団回収においては、リサイクルしやすい良質な資源を回収することに加え、市民のリサイクル意識の高揚や地域コミュニティの醸成につながっている。</p> <p>集団回収団体交付数と集団回収量の推移</p> <p>平成21年度 101団体 1849 t</p> <p>平成22年度 101団体 1833 t</p>						
課題	<p>資源化の促進</p> <p>集団回収の促進</p> <p>ごみ・資源の分別排出の徹底</p> <p>環境コミュニケーションセンターの整備によるプラスチック製容器包装の再商品化</p> <p>将来的な資源化方策についての検討</p>						
自己評価	<p>資源回収団体の減少について、市民に循環型まちづくり・地域コミュニティを広くアピールしていく必要があると感じている。</p> <p>市民等に資源・ごみ収集カレンダー、資源とごみの分け方出し方を発行し、ごみ・資源の分別の徹底を図った。</p> <p>平成23年度に環境コミュニケーションが整備され、さらなる資源化の実施を図っていく必要がある。</p>						
比較参考値	他市の状況については別添参照						
備考							

平成23年度 事務事業評価（内部評価）シート （平成22年度実施事業）

基本データ	事務事業名		担当部署							
	ごみ減量化・資源化事業		部	環境部	課長	鳥海 稔				
			課	清掃センター	担当	栗田 祐二				
			係	業務係	電話	内線2299				
	第4次総合基本計画における位置付け					実施根拠<法令、要綱等>				
政策項目	04	環境を守る（循環型社会の形成）			昭島市廃棄物の処理及び再利用の促進に関する条例					
大項目	01	まちの環境を保つ（環境の保全）			事業期間<開始・終了予定>					
中項目	02	ごみ処理			年度 ~ 年度					
予算科目（コード）	款	04	項	02	目	02	細目	005	細々目	01
事務事業概要	目的									
	<対象は誰、何か>		<対象をどのような状態にすることを意図しているか>							
	市民等が排出するごみ		ごみの減量化と資源化を図る。							
	内容		実績・成果							
	資源回収奨励金 資源ごみ選別業務 廃プラスチック資源化処理 不燃物等資源化処理 焼却残さ資源化処理 せん定枝リサイクル処理		資源回収奨励金 19,320,571円 交付団体101団体、交付件数417件 資源ごみ量1,750.89t 缶（スチール・アルミ）、ビン（生ビン、白、茶、緑、黒、その他）、ペットボトルを選別 固形燃料化資源ごみ処理量 545.31t 廃プラスチック処理量 1,792.40t 白色トレー処理量 660kg 焼却残さ資源化量 839.99t せん定枝リサイクル処理量 44,530kg							
	コスト	(単位)	平成21年度決算	平成22年度決算	平成23年度予算	備考<特財名称等>				
	直接事業費	千円	236,366	235,713	702,431	ごみ処理手数料等				
	財源内訳	国庫支出金	千円							
		都支出金	千円							
	地方債	地方債	千円							
その他特定財源		千円	214,029	209,608	322,154					
一般職員人件費	一般財源	千円	22,337	26,105	380,277					
	人工数	人	4.20	4.20	4.20					
再任用職員人件費	再任用職員人件費	千円								
	人工数	人								
総事業費	千円	272,066	271,413	738,131						
事務事業評価	個別評価（大いにある 5、概ねある 4、どちらかというところ 3、あまりない 2、ない 1）									
	必要性	5	⤵ <判断理由>	妥当性	5	⤵ <判断理由>				
	集団回収は、リサイクルしやすい良質な資源を回収することに加え、市民のリサイクル意識の高揚や地域コミュニティの醸成につながっている。埋め立てするごみを減らし、「資源循環型のまちづくり」を進めるためにも、ごみの資源化は必要である。			市民等から排出される際に、ごみの分別が徹底されていることが最適であるが、100%の実現は不可能である。収集後分別していくことは、現状ではやむを得ない。なお、収集後の分別等については委託化が計られている。						
	有効性	4	⤵ <判断理由>	効率性	4	⤵ <判断理由>				
	ごみの減量化・資源化は、着実に進んでいる。			資源化を進めるためには、一定のコストが必要となるが、「資源循環型のまちづくり」を推進するなかであっても、費用対効果の検証を怠ることなく、事業の効率性の確保に努めていく必要がある。						
合計点数 (20点満点)	18点		評価全般・今後の方向性に関するコメント<理由、改善内容等>							
今後の方向性 (拡充、現状維持など)	拡充		平成23年度には環境コミュニケーションセンターが整備され、さらなる資源化の推進が図られる。また、良質な資源を回収するうえで資源回収団体の増加に向けた取組みも必要となっている。							



分別収集されたごみの中から、最新設備により効率よく資源を回収します。



⑦資源手選別コンベヤ  
人の手によって、ペットボトル、色別のびんを選別します。



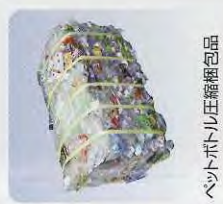
⑧ペットボトル圧縮梱包機  
回収されたペットボトルを圧縮梱包します。



⑨鉄缶圧縮成型機  
回収され鉄缶類を圧縮成型します。



⑩アルミ缶圧縮成型機  
回収されたアルミ缶類を圧縮成型します。



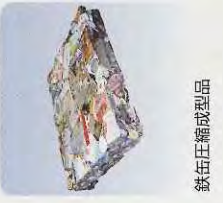
ペットボトル圧縮梱包品



アルミ缶圧縮成型品



プラスチック圧縮梱包品



鉄缶圧縮成型品



⑤プラスチック圧縮梱包機  
回収された容器包装プラスチックを圧縮梱包します。



⑥プラスチック破袋機  
収集袋を破り、プラスチック手選別コンベヤへ送ります。



④アルミ選別機  
磁石を用いて生じる過電流とアルミが反発する原理を利用し、アルミ類を分別回収します。



③磁力選別機  
磁力により、鉄類を分別回収します。



②不燃・粗大ごみ破砕機  
不燃ごみ、袋、不燃ごみを細かく破砕します。



①不燃ごみ手選別コンベヤ  
人の手によって、袋、不燃ごみを分けられます。



平成22年度 多摩地域市町村のごみ量等一覧

市町村	人		t/年		t/年		t/年		g/日		%		%		g/日	
	H22.10/1人口	家庭ごみ量	事業系ごみ量	資源	1人1日当たり家庭ごみ g	1人1日当たり事業系 g	1人1日当たり合計	資源回収(一人当たり)	資源化率	総資源化率	一人当たり					
八王子	563,253	76,079	35,897	29,131	590.1	187.9	778	52.8	28.5	33.1	830.7					
立川市	178,561	25,414	11,522	11,734	609.2	210.1	819.3	67.5	31.4	36.6	886.8					
武蔵野	138,294	21,332	9,562	11,020	695.5	189.4	884.9	65.3	33.8	38.3	950.2					
三鷹市	179,811	22,531	5,261	13,465	606.7	80.2	686.9	55.6	41.4	45.8	742.4					
青梅市	139,932	23,090	5,778	6,163	638	136.7	774.7	90.7	28.4	35.9	865.4					
府中市	251,396	28,821	8,759	15,658	537.3	95.5	632.8	79.3	36.2	43.3	712.1					
昭島	113,697	17,375	5,697	7,109	633.9	143.6	777.5	44.2	33.6	37.1	821.6					
調布	221,441	26,511	4,309	19,534	635.6	53.3	688.9	55.4	46.7	50.6	744.4					
町田	424,669	63,995	23,685	19,488	581.9	183.2	765.1	73.3	26.1	32.5	838.4					
小金井	115,351	13,387	752	7,486	603.3	18.1	621.4	32.5	49.1	51.7	653.9					
小平	184,216	29,448	3,953	10,138	682.3	64	746.3	34.5	32.2	35.2	780.7					
日野	177,700	21,656	5,540	10,307	595.9	101.6	697.5	25.9	34.2	36.6	723.4					
東村山	153,278	20,295	5,260	9,522	578.1	110.3	688.4	55.6	38.7	43.3	744					
国分寺	117,773	16,954	3,131	8,179	664.3	73.1	737.4	55.3	37	41.4	792.7					
国立	74,623	11,328	2,874	4,471	657.6	112.5	770.1	53.5	29.2	33.8	823.5					
福生	60,149	10,052	1,554	4,003	690.8	81.5	772.3	65.5	31.7	37	837.7					
狛江	77,142	12,105	1,800	4,709	645.6	63.9	709.5	53.2	32.5	37.2	762.7					
東大和	83,928	14,477	1,898	5,275	679.9	77.2	757.1	32	34	36.7	789.1					
清瀬	74,055	10,450	2,028	3,947	587.5	76.2	663.7	50.9	32.8	37.6	714.6					
東久留米	116,785	17,827	4,047	5,888	612	96.6	708.6	90.9	30.1	38.1	799.5					
武蔵村山	71,611	12,671	1,731	4,508	710.5	69.5	780	29.2	33	35.4	809.1					
多摩	147,592	22,191	9,973	6,934	586.2	193.4	779.6	87.4	27.6	34.9	866.9					
稲城	84,442	13,535	3,041	3,575	611.9	99.8	711.7	71	25.9	32.6	782.7					
羽村	57,746	8,903	2,311	4,539	666.6	127.2	793.8	54	33.7	37.9	847.8					
あきる野	81,852	14,818	0	4,903	795.8	0	795.8	69.6	20.3	26.7	865.4					
西東京	195,305	23,911	6,306	13,568	577.4	89	666.4	47.1	37.6	41.8	713.5					
瑞穂町	34,277	5,732	1,788	2,878	729.4	167.9	897.3	32.7	33.3	35.6	930.1					
日の出町	16,503	3,203	0	463	760.7	0	760.7	94.5	10.8	20.7	855.1					
松原村	2,704	470	0	193	837.9	0	837.9	28.4	23.8	26.3	866.3					
奥多摩町	6,239	1,165	584	462	751.3	303.4	1054.7	23.7	27.8	29.4	1078.5					
合計	4,144,325	589,726	169,041	249,250	19553.2	3205.1	22758.3	1671.5	961.4	1103.1						
平均	138,144	19,658	5,635	8,308	651.77	118.71	758.61	55.72	32.05	36.77						