

平成28年度

横田基地航空機騒音調査結果

東京都昭島市

は　じ　め　に

横田基地は、米空軍の極東における主要な輸送中継基地として、現在、大型輸送機を中心に、航空機の離着陸が昼夜の別なく行われています。

本市は、この横田基地に隣接し、飛行コースの直下にあたるため、航空機の騒音によって市民生活や都市整備機能にさまざまな影響を受けており、これらの実態を把握するため毎年騒音調査を実施しています。

この冊子は、平成28年度の航空機騒音の状況をまとめたものであり、その調査結果をここに公表するとともに、ご覧いただいた方々のより一層のご指導とご協力を、お願い申し上げます。

目 次

はじめに

1. 固定調査結果

(1) 市役所庁舎（東京都測定）調査結果

イ. 測定場所	P. 1
ロ. 測定機器	P. 1
ハ. 測定方法	P. 1
ニ. 測定回数の推移	P. 3
ホ. 曜日別測定回数	P. 5
ヘ. 騒音量内訳	P. 5
ト. 時間帯別測定回数	P. 6

(2) 拝島第二小学校調査結果

イ. 測定場所	P. 7
ロ. 測定機器	P. 7
ハ. 測定方法	P. 7
ニ. 測定回数の推移	P. 8
ホ. 曜日別測定回数	P. 10
ヘ. 騒音量内訳	P. 10
ト. 時間帯別測定回数	P. 11

2. 移動調査結果

イ. 測定場所	P. 12
ロ. 測定機器	P. 12
ハ. 測定方法	P. 12
ニ. 測定機器の設置	P. 12
ホ. 測定地点調査結果	P. 14

3. 横田基地に離着陸する主な航空機	P. 18
--------------------	-------	-------

1. 固定調査結果

(1) 市役所庁舎（東京都測定）調査結果

イ. 測定場所

昭島市田中町1-17-1 市役所庁舎屋上（滑走路延長南3km地点）

ロ. 測定機器

日本音響エンジニアリング（株）DL-100型

ハ. 測定方法

【平成25年4月から】

暗騒音+8dB以上の騒音が5秒以上継続したときに、発生年月日・時刻・騒音最高値・継続時間及び環境騒音・実音等を記録するようセットし、70dB以上の騒音を評価している。

【平成25年3月まで】

70dB以上の騒音が5秒以上継続したときに、発生年月日・時刻・騒音最高値・継続時間及び暗騒音を記録するようセットしている。

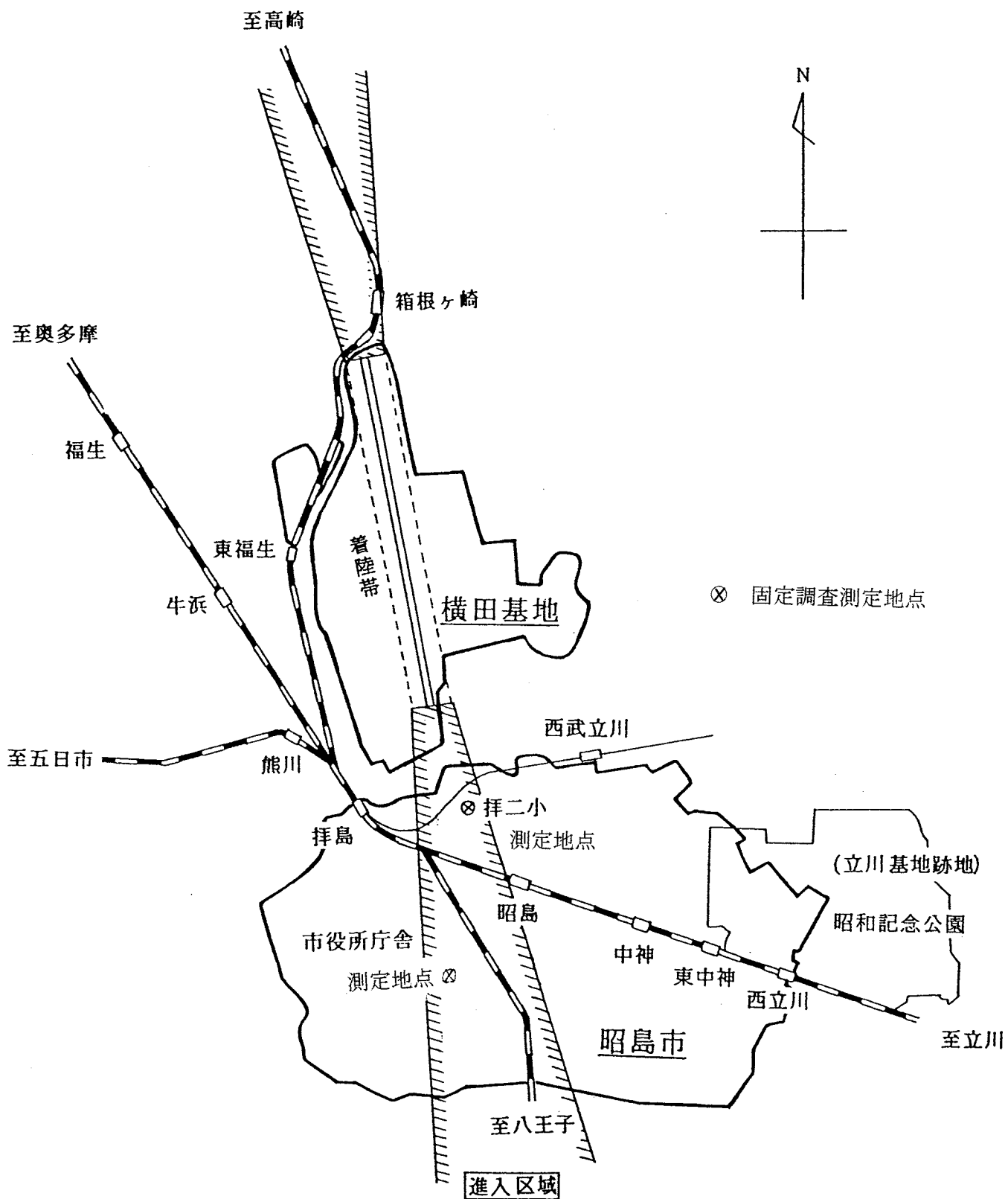
※ 航空機騒音に係る環境基準が改正され、平成25年4月1日から航空機騒音の評価指標がこれまでのWECPNLからLdenに変更された。この改正に伴い、測定方法を変更した。

※ Lden(Level day evening night…時間帯補正等価騒音レベル)とは、EU指令において採用されているとともに、フランス、オランダ、デンマークなど多くの国が採用する国際的な騒音の評価指標の主流になってきている。

エネルギー積分により騒音の総暴露量を評価できる等価騒音レベルのひとつで、夕方や夜間の騒音に重みづけをして評価するもの。具体的には、午後7時～午後10時の間の騒音はプラス5dB、午後10時～午前7時までの間はプラス10dBで評価される。

※ WECPNL(Weighted Equivalent Continuous Perceived Noise Level …加重等価継続感覚騒音レベル)とは、我が国の旧環境基準に採用されていた航空機騒音の指数であって航空機の騒音レベルに加え、一日当りの観測された騒音回数を発生時間帯別（早朝、昼、夜、深夜）による重みづけを加味したもの。

昭島市と横田基地の位置図



二. 測定回数数の推移 (市役所庁舎)

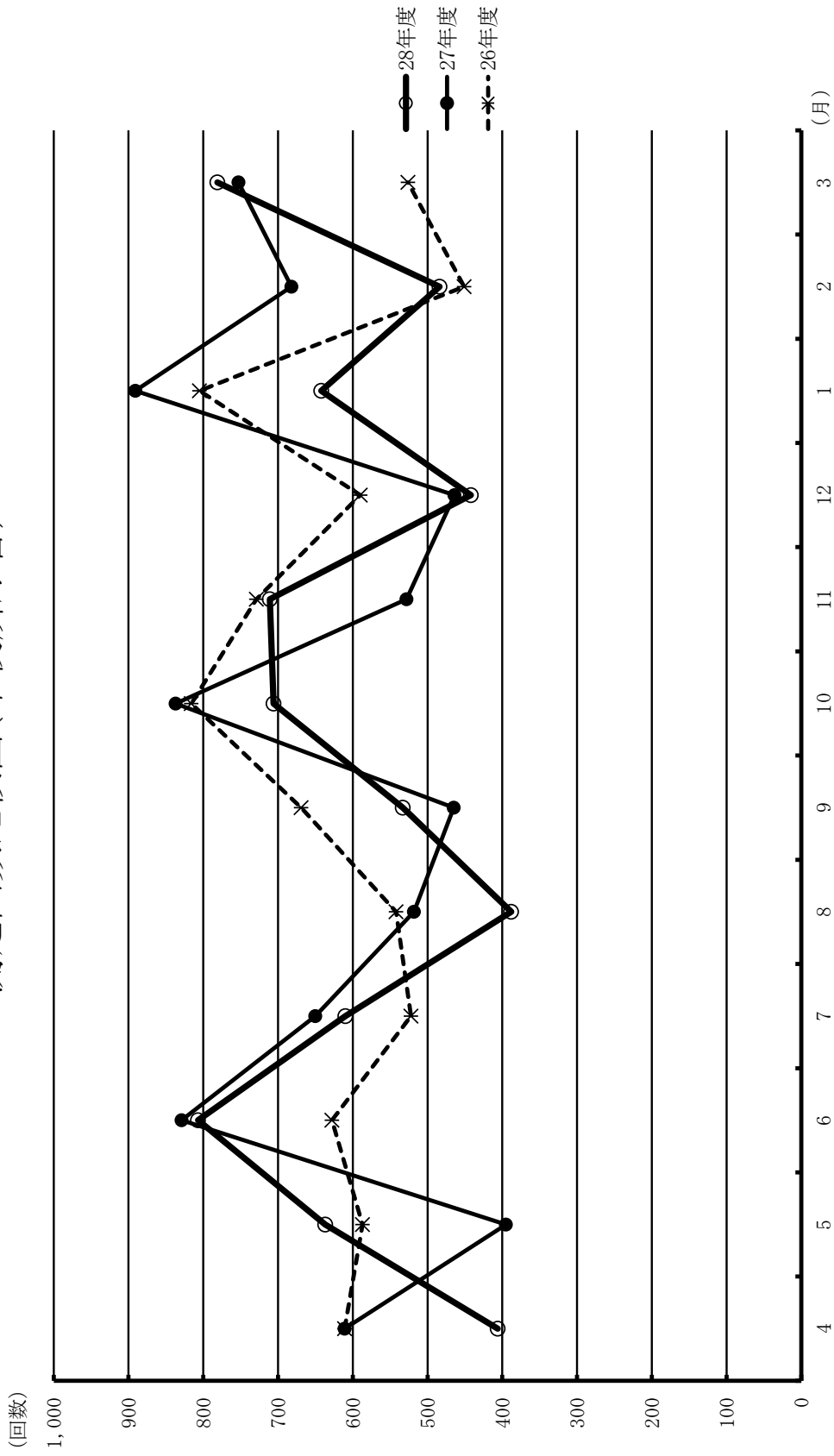
区分	月												合計
	4	5	6	7	8	9	10	11	12	1	2	3	
28年度	測定回数 (回)	406	637	807	610	388	533	706	711	442	642	484	781
	測定時間 (時間)	720	744	720	744	744	720	744	720	744	744	672	744
	一日平均回数 (回)	13.5	20.5	26.9	19.7	12.5	17.8	22.8	23.7	14.3	20.7	17.3	25.2
	Lden (dB)	56	58	58	56	60	56	56	55	56	56	57	55
WECPNL	71	72	73	71	74	70	71	71	69	72	71	72	69
27年度	測定回数 (回)	611	395	829	650	518	465	837	528	464	891	682	753
	測定時間 (時間)	720	744	720	744	744	720	744	720	744	744	696	744
	一日平均回数 (回)	20.4	12.7	27.6	21.0	16.7	15.5	27.0	17.6	15.0	28.7	23.5	24.3
	Lden (dB)	58	57	58	59	57	54	57	55	54	59	56	57
WECPNL	72	70	75	73	71	68	71	69	68	75	70	72	72
26年度	測定回数 (回)	611	587	628	522	542	669	816	729	590	805	451	526
	測定時間 (時間)	720	744	720	744	744	720	744	720	744	744	672	744
	一日平均回数 (回)	20.4	18.9	20.9	16.8	17.5	22.3	26.3	24.3	19.0	26.0	16.1	17.0
	Lden (dB)	60	60	62	62	63	62	61	58	57	58	53	57
WECPNL	74	75	76	77	76	77	76	73	72	72	68	72	72
25年度	測定回数 (回)	498	495	636	498	702	649	832	471	410	869	488	701
	測定時間 (時間)	720	744	720	744	744	720	744	720	744	744	672	744
	一日平均回数 (回)	16.6	16.0	21.2	16.1	22.6	21.6	26.8	15.7	13.2	28.0	17.4	22.6
	Lden (dB)	55	55	57	58	61	58	60	55	60	58	54	60
WECPNL	70	70	72	72	75	71	74	69	73	72	69	76	76
24年度	測定回数 (回)	407	508	481	399	408	399	567	687	458	631	585	296
	測定時間 (時間)	720	744	720	744	744	720	744	720	744	744	672	744
	一日平均回数 (回)	13.6	16.4	16.0	12.9	13.2	13.3	18.3	22.9	14.8	20.4	20.9	9.5
	WECPNL	73	72	74	76	77	75	74	72	72	69	72	72

※ WECPNL月間値・年間値は、1日のWECPNL値をパワー平均し、小数点以下を四捨五入して算出したものである。

※ Lden月間値・年間値は、1日のLden値をパワー平均し、小数点以下を四捨五入して算出したものである。

※ 本データは、東京都の測定結果 (速報値) から、70dB以上の騒音について本市が集計したものである。

測定回数比較図(市役所庁舎)



ホ. 曜日別測定回数（市役所庁舎）

区分 \ 曜日		曜日							合計
		月	火	水	木	金	土	日	
28年度	測定回数	1,002	1,535	1,606	1,592	937	294	181	7,147回
	1日平均回数	19.3	29.5	30.9	30.6	17.7	5.7	3.5	19.6回
27年度	測定回数	1,207	1,721	1,647	1,703	894	263	188	7,623回
	1日平均回数	23.2	33.1	31.1	32.1	17.2	5.1	3.6	20.8回
26年度	測定回数	1,122	1,731	1,562	1,525	1,030	279	227	7,476回
	1日平均回数	21.6	32.7	30.0	29.3	19.8	5.4	4.4	20.5回
25年度	測定回数	1,068	1,597	1,577	1,678	972	228	129	7,249回
	1日平均回数	20.2	30.7	30.3	32.3	18.7	4.4	2.5	19.9回
24年度	測定回数	841	1,287	1,261	1,332	778	212	115	5,826回
	1日平均回数	16.2	24.8	24.3	25.6	15.0	4.1	2.2	16.0回

ヘ. 騒音量内訳（市役所庁舎）

区分 \ 騒音量 dB		騒音量					合計
		70~79	80~89	90~99	100~109	110以上	
28年度	回数	4,606	2,415	101	25	0	7,147回
	百分率	64.4	33.8	1.4	0.4	0.0	100%
27年度	回数	4,687	2,805	111	20	0	7,623回
	百分率	61.5	36.8	1.4	0.3	0.0	100%
26年度	回数	4,589	2,664	132	91	0	7,476回
	百分率	61.4	35.6	1.8	1.2	0.0	100%
25年度	回数	4,583	2,505	111	50	0	7,249回
	百分率	63.2	34.6	1.5	0.7	0.0	100%
24年度	回数	2,997	2,423	343	62	1	5,826回
	百分率	51.4	41.6	5.9	1.1	0.0	100%

ト. 時間帯別測定回数（市役所庁舎）

区分 時間帯		測定回数(回)				
		28年度	27年度	26年度	25年度	24年度
昼 間	7～8	72	88	128	95	128
	8～9	145	132	228	185	163
	9～10	381	416	426	389	276
	10～11	639	650	674	619	470
	11～12	654	616	622	612	413
	12～13	529	528	508	478	325
	13～14	545	603	570	569	440
	14～15	485	517	523	542	409
	15～16	516	578	537	541	282
	16～17	620	687	569	526	338
	17～18	527	537	589	590	527
	18～19	562	608	592	604	517
	N ₂ 小計	5,675	5,960	5,966	5,750	4,288
夜 間	19～20	557	572	560	539	499
	20～21	551	694	582	586	529
	21～22	244	299	253	272	388
	N ₃ 小計	1,352	1,565	1,395	1,397	1,416
	22～23	18	11	13	16	11
	23～24	8	4	11	1	3
	N ₄ 小計	26	15	24	17	14
	0～1	4	7	1	4	5
	1～2	6	4	5	1	1
	2～3	9	4	2	1	2
	3～4	5	4	1	0	1
	4～5	5	2	4	0	2
	5～6	7	3	36	3	1
6～7	58	59	42	76	96	
N ₁ 小計	94	83	91	85	108	
合計		7,147	7,623	7,476	7,249	5,826

N₁:0時～7時，

N₂:7時～19時

N₃:19時～22時，

N₄:22時～24時

(2) 栢島第二小学校調査結果

イ. 測定場所

昭島市栢島町3927-2 栢島第二小学校屋上(滑走路延長南1.2Km地点)

ロ. 測定機器

日本音響エンジニアリング(株) DL-100型

ハ. 測定方法

【平成25年4月から】

暗騒音+8dB以上の騒音が5秒以上継続したときに、発生年月日・時刻・騒音最高値・継続時間及び環境騒音・実音等を記録するようセットし、70dB以上の騒音を評価している。

【平成25年3月まで】

75dB以上の騒音が5秒以上継続したときに、発生年月日・時刻・騒音最高値・継続時間及び暗騒音を記録するようセットしている。

※ 航空機騒音に係る環境基準が改正され、平成25年4月1日から航空機騒音の評価指標がこれまでのWECPNLからLdenに変更された。この改正に伴い、測定方法を変更した。

※ Lden(Level day evening night…時間帯補正等価騒音レベル)とは、EU指令において採用されているとともに、フランス、オランダ、デンマークなど多くの国が採用する国際的な騒音の評価指標の主流になってきている。

エネルギー積分により騒音の総暴露量を評価できる等価騒音レベルのひとつで、夕方や夜間の騒音に重みづけをして評価するもの。具体的には、午後7時~午後10時の間の騒音はプラス5dB、午後10時~午前7時までの間はプラス10dBで評価される。

※ WECPNL(Weighted Equivalent Continuous Perceived Noise Level …加重等価継続感覚騒音レベル)とは、我が国の旧環境基準に採用されていた航空機騒音の指数であって航空機の騒音レベルに加え、一日当りの観測された騒音回数を発生時間帯別(早朝、昼、夜、深夜)による重みづけを加味したもの。

二. 測定回数数の推移 (挿二小)

区分	月												合計	
	4	5	6	7	8	9	10	11	12	1	2	3		
28年度	測定回数 (回)	630	932	1,092	1,013	538	672	944	910	523	837	609	1,021	9,721 回
	測定時間 (時間)	720	744	720	744	744	720	744	720	744	744	672	744	8,760 時間
	一日平均回数 (回)	21.0	30.1	36.4	32.7	17.4	22.4	30.5	30.3	16.9	27.0	21.8	32.9	平均 26.6 回
	Lden (dB)	61	64	64	62	68	63	63	62	65	63	64	62	平均 64 dB
27年度	WECPNL	78	80	82	78	83	79	80	79	84	80	82	78	平均 81
	測定回数 (回)	820	580	1,248	1,020	725	620	1,172	715	608	1,149	917	1,035	10,609 回
	測定時間 (時間)	720	744	720	744	744	720	744	720	744	744	696	744	8,784 時間
	一日平均回数 (回)	27.3	18.7	41.6	32.9	23.4	20.7	37.8	23.8	19.6	37.1	31.6	33.4	平均 29.0 回
26年度	Lden (dB)	64	63	64	64	64	61	64	63	62	66	62	63	平均 63 dB
	WECPNL	81	79	81	79	79	77	80	80	79	85	79	80	平均 80
	測定回数 (回)	854	964	901	802	844	949	1,165	972	736	1,092	565	730	10,574 回
	測定時間 (時間)	720	744	720	744	744	720	744	720	744	744	672	744	8,760 時間
25年度	一日平均回数 (回)	28.5	31.1	30.0	25.9	27.2	31.6	37.6	32.4	23.7	35.2	20.2	23.5	平均 29.0 回
	Lden (dB)	67	67	67	68	69	68	69	65	65	64	60	64	平均 67 dB
	WECPNL	84	84	84	86	85	86	85	82	83	81	78	81	平均 84
	測定回数 (回)	772	702	880	668	1,031	932	1,062	647	560	1,199	747	988	10,188 回
24年度	測定時間 (時間)	720	744	720	672	744	720	744	720	744	744	672	744	8,688 時間
	一日平均回数 (回)	25.7	22.6	29.3	23.9	33.3	31.1	34.3	21.6	18.1	38.7	26.7	31.9	平均 28.1 回
	Lden (dB)	63	60	63	67	67	65	68	61	65	67	62	68	平均 65 dB
	WECPNL	80	78	79	81	82	79	84	78	82	84	80	85	平均 82
24年度	測定回数 (回)	547	652	601	565	507	538	709	825	522	772	619	339	7,196 回
	測定時間 (時間)	720	744	720	744	744	720	744	720	744	744	672	744	8,760 時間
	一日平均回数 (回)	18.2	21.0	20.0	18.2	16.4	17.9	22.9	27.5	16.8	24.9	22.1	10.9	平均 19.7 回
	WECPNL	77	79	80	82	82	81	79	81	79	78	79	80	平均 80

※ WECPNL月間値・年間値は、1日のWECPNL値をパワー平均し、小数点以下を四捨五入して算出したものである。

※ Lden月間値・年間値は、1日のLden値をパワー平均し、小数点以下を四捨五入して算出したものである。

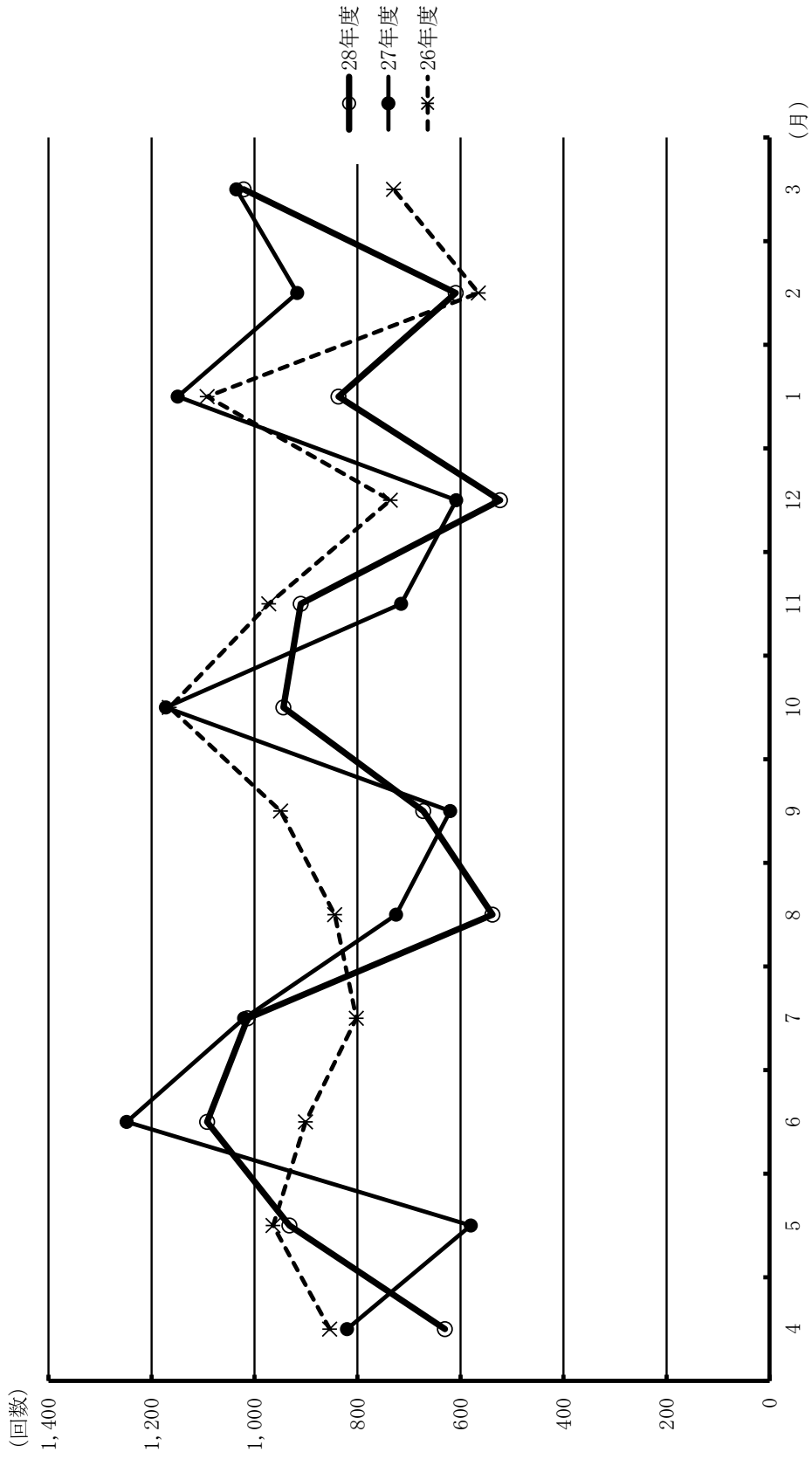
※ 航空機騒音に係る環境基準が改正されたことに伴い、平成25年4月1日から測定方法を変更した。

平成24年度まで 75dB以上の音が5秒以上継続した騒音を測定。

平成25年度から 暗騒音 (飛行時以外のその場所における騒音)より8dB以上の音が5秒以上継続したときに、70dB以上の騒音を測定。

※ 測定器不良のため、平成25年7月に3日間(72時間)の欠測日がある。

測定回数比較図(拝二小)



ホ. 曜日別測定回数（拝二小）

区分 \ 曜日		曜日							合計
		月	火	水	木	金	土	日	
28年度	測定回数	1,389	2,078	2,224	2,135	1,271	362	262	9,721回
	1日平均回数	26.7	40.0	42.8	41.1	24.0	7.0	5.0	26.6回
27年度	測定回数	1,705	2,362	2,296	2,385	1,295	318	248	10,609回
	1日平均回数	32.8	45.4	43.3	45.0	24.9	6.1	4.8	29.0回
26年度	測定回数	1,726	2,502	2,160	2,181	1,365	357	283	10,574回
	1日平均回数	33.2	47.2	41.5	41.9	26.3	6.9	5.4	29.0回
25年度	測定回数	1,498	2,289	2,254	2,319	1,336	311	181	10,188回
	1日平均回数	28.8	44.0	43.3	44.6	25.7	6.1	3.5	28.1回
24年度	測定回数	1,079	1,599	1,550	1,729	901	223	115	7,196回
	1日平均回数	20.8	30.7	29.8	33.3	17.3	4.3	2.2	19.7回

ヘ. 騒音量内訳（拝二小）

区分 \ 騒音量		dB						合計
		70~74	75~79	80~89	90~99	100~109	110以上	
28年度	回数	1,453	1,504	4,072	2,584	81	27	9,721回
	百分率	14.9	15.5	41.9	26.6	0.8	0.3	100%
27年度	回数	1,764	1,915	4,380	2,455	78	17	10,609回
	百分率	16.6	18.1	41.3	23.1	0.7	0.2	100%
26年度	回数	1,724	1,795	4,501	2,374	87	93	10,574回
	百分率	16.3	17.0	42.6	22.4	0.8	0.9	100%
25年度	回数	1,659	1,733	4,634	2,031	81	50	10,188回
	百分率	16.3	17.0	45.5	19.9	0.8	0.5	100%
24年度	回数	—	1,041	3,517	2,541	81	16	7,196回
	百分率	—	14.5	48.9	35.3	1.1	0.2	100%

ト. 時間帯別測定回数 (拝二小)

区分 時間帯		測定回数(回)				
		28年度	27年度	26年度	25年度	24年度
昼 間	7～8	79	91	133	111	119
	8～9	169	164	282	222	155
	9～10	536	621	588	546	327
	10～11	868	881	938	908	552
	11～12	884	898	911	848	519
	12～13	726	775	699	672	385
	13～14	769	802	759	791	547
	14～15	709	771	765	837	550
	15～16	728	819	832	827	434
	16～17	808	920	805	688	409
	17～18	682	712	808	772	613
	18～19	769	793	853	821	639
	N ₂ 小計	7,727	8,247	8,373	8,043	5,249
夜 間	19～20	759	819	796	759	631
	20～21	748	986	895	860	681
	21～22	341	440	374	407	527
	N ₃ 小計	1,848	2,245	2,065	2,026	1,839
	22～23	21	14	14	20	11
	23～24	9	8	13	1	1
	N ₄ 小計	30	22	27	21	12
	0～1	5	9	1	5	5
	1～2	6	5	3	1	1
	2～3	11	6	5	1	2
	3～4	7	5	1	0	1
	4～5	6	2	3	0	2
	5～6	11	4	4	5	0
	6～7	70	64	92	86	85
N ₁ 小計	116	95	109	98	96	
合計	9,721	10,609	10,574	10,188	7,196	

N₁:0時～7時，

N₂:7時～19時

N₃:19時～22時，

N₄:22時～24時

2. 移動調査結果

イ. 測定場所

- ① 昭島市つつじが丘3-7-7 市民会館屋上（4月・5月・6月）
- ② 昭島市拝島町5-6-30 旧拝島第四小学校屋上（7月・8月・9月）
- ③ 昭島市松原町1-2-25 昭和会館屋上（10月・11月・12月）
- ④ 昭島市松原町3-12-15 拝島第三小学校屋上（1月・2月・3月）

ロ. 測定機器

日本音響エンジニアリング（株）DL-100型

ハ. 測定方法

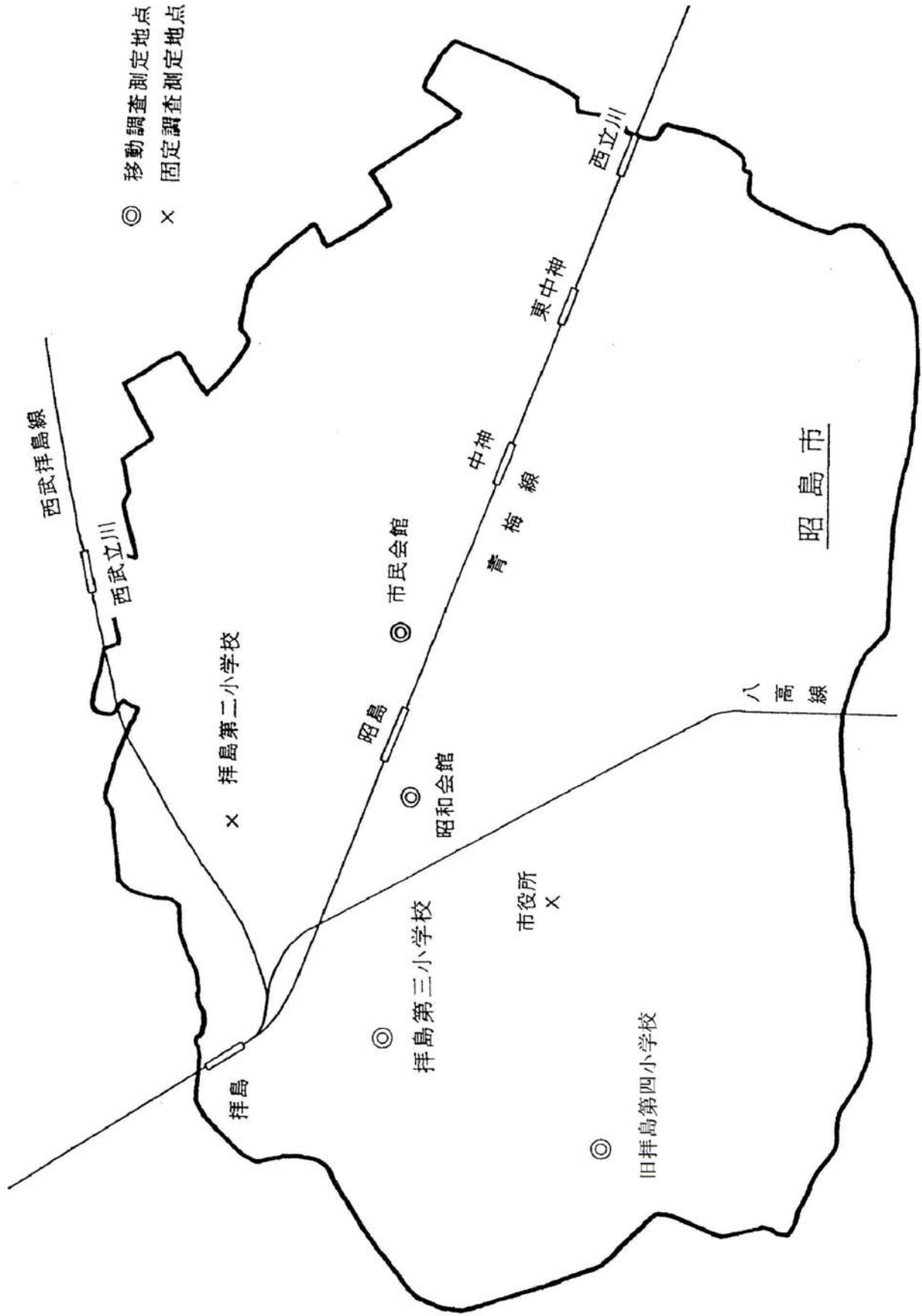
暗騒音+8dB以上の騒音が5秒以上継続したときに、発生年月日・時刻・騒音最高値・継続時間及び環境音・実音等を記録するようセットし、70dB以上の騒音を評価している。

※ Lden(Level day evening night…時間帯補正等価騒音レベル)とは、EU指令において採用されているとともに、フランス、オランダ、デンマークなど多くの国が採用する国際的な騒音の評価指標の主流になってきている。
エネルギー積分により騒音の総暴露量を評価できる等価騒音レベルのひとつで、夕方や夜間の騒音に重みづけをして評価するもの。具体的には、午後7時～午後10時の間の騒音はプラス5dB、午後10時～午前7時までの間はプラス10dBで評価される。

ニ. 測定機器の設置

例年、3ヶ月単位で移動測定を行っている。

移動調査測定地点図



ホ. 測定地点調査結果

① 市民会館(平成28年4月・5月・6月)

ア. 総体回数

区分 月	測定回数 (回)	測定時間 (時間)	1日平均 回数(回)	1時間平均 回数(回)	昼間平均 回数(回)	夜間平均 回数(回)	Lden (dB)	WECPNL
4月	224	720	7.5	0.3	6.0	1.5	49	61
5月	410	744	13.2	0.6	10.3	2.9	51	63
6月	401	648	14.9	0.6	12.1	2.8	51	65

※ Lden月間値は、1日のLden値をパワー平均し、小数点以下を四捨五入して算出したものである。

※ WECPNL月間値は、1日のWECPNL値をパワー平均し、小数点以下を四捨五入して算出したものである。

※ 測定器の移動のため、6月に3日間の欠測日がある。

イ. 曜日別測定回数

曜日 月	月	火	水	木	金	土	日	1日平均 回数(回)
4月	27	40	60	36	32	16	13	7.5
5月	100	82	71	96	28	17	16	13.2
6月	49	79	108	97	40	14	14	14.9

ウ. 時間帯別測定回数

時間 月	7～8	8～9	9～10	10～11	11～12	12～13	13～14	14～15
4月	6	5	13	28	17	24	24	10
5月	8	9	22	25	19	21	38	29
6月	3	11	27	24	34	27	34	23

時間 月	15～16	16～17	17～18	18～19	19～20	20～21	21～22	22～23
4月	10	20	12	10	22	8	10	1
5月	26	36	47	40	25	32	15	0
6月	30	49	27	37	23	34	14	0

時間 月	23～0	0～1	1～2	2～3	3～4	4～5	5～6	6～7
4月	0	1	0	0	0	0	0	3
5月	1	0	1	4	2	1	2	7
6月	0	0	1	0	0	0	0	3

② 旧拝島第四小学校(平成28年7月・8月・9月)

ア. 総体回数

区分 月	測定回数 (回)	測定時間 (時間)	1日平均 回数(回)	1時間平均 回数(回)	昼間平均 回数(回)	夜間平均 回数(回)	Lden (dB)	WECPNL
7月	255	744	8.2	0.3	5.6	2.6	48	62
8月	116	744	3.7	0.2	3.4	0.3	48	61
9月	117	696	4.0	0.2	2.8	1.2	44	58

※ Lden月間値は、1日のLden値をパワー平均し、小数点以下を四捨五入して算出したものである。

※ WECPNL月間値は、1日のWECPNL値をパワー平均し、小数点以下を四捨五入して算出したものである。

※ 測定器の移動のため、9月に1日間の欠測日がある。

イ. 曜日別測定回数

曜日 月	月	火	水	木	金	土	日	1日平均 回数(回)
7月	46	68	61	55	21	2	2	8.2
8月	10	14	23	18	44	4	3	3.7
9月	17	16	43	21	14	4	2	4.0

ウ. 時間帯別測定回数

時間 月	7～8	8～9	9～10	10～11	11～12	12～13	13～14	14～15
7月	0	3	1	15	19	8	21	8
8月	0	7	9	9	13	7	10	12
9月	0	1	4	8	5	6	12	7

時間 月	15～16	16～17	17～18	18～19	19～20	20～21	21～22	22～23
7月	25	16	22	37	32	30	16	1
8月	13	12	10	4	2	4	2	0
9月	10	16	6	6	11	12	11	0

時間 月	23～0	0～1	1～2	2～3	3～4	4～5	5～6	6～7
7月	0	0	0	0	0	0	1	0
8月	0	0	0	0	0	0	0	2
9月	0	0	0	0	0	2	0	0

③ 昭和会館(平成28年10月・11月・12月)

ア. 総体回数

区分 月	測定回数 (回)	測定時間 (時間)	1日平均 回数(回)	1時間平均 回数(回)	昼間平均 回数(回)	夜間平均 回数(回)	Lden (dB)	WECPNL
10月	771	720	25.7	1.1	20.0	5.7	60	76
11月	788	720	26.3	1.1	21.3	5.0	59	76
12月	440	600	17.6	0.7	15.0	2.6	60	77

- ※ Lden月間値は、1日のLden値をパワー平均し、小数点以下を四捨五入して算出したものである。
- ※ WECPNL月間値は、1日のWECPNL値をパワー平均し、小数点以下を四捨五入して算出したものである。
- ※ 昭和会館の停電のため、10月に1日間の欠測日がある。
- ※ 測定器の移動のため、12月に6日間の欠測日がある。

イ. 曜日別測定回数

曜日 月	月	火	水	木	金	土	日	1日平均 回数(回)
10月	128	129	159	195	111	27	22	25.7
11月	133	231	189	134	66	19	16	26.3
12月	37	69	62	158	77	25	12	17.6

ウ. 時間帯別測定回数

時間 月	7～8	8～9	9～10	10～11	11～12	12～13	13～14	14～15
10月	3	10	49	81	77	67	51	30
11月	11	16	38	76	80	66	73	58
12月	2	9	25	49	51	29	26	36

時間 月	15～16	16～17	17～18	18～19	19～20	20～21	21～22	22～23
10月	45	64	71	51	59	80	25	1
11月	49	71	45	56	56	71	14	2
12月	37	54	28	29	16	33	15	0

時間 月	23～0	0～1	1～2	2～3	3～4	4～5	5～6	6～7
10月	1	1	1	0	0	0	0	4
11月	1	0	0	0	0	0	0	5
12月	0	0	0	0	0	0	0	1

④ 拝島第三小学校(平成29年1月・2月・3月)

ア. 総体回数

月	測定回数(回)	測定時間(時間)	1日平均回数(回)	1時間平均回数(回)	昼間平均回数(回)	夜間平均回数(回)	Lden(dB)	WECPNL
1月	245	744	7.9	0.3	6.2	1.7	48	62
2月	140	672	5.0	0.2	4.1	0.9	47	61
3月	293	720	9.8	0.4	6.9	2.9	50	64

※ Lden月間値は、1日のLden値をパワー平均し、小数点以下を四捨五入して算出したものである。
 ※ WECPNL月間値は、1日のWECPNL値をパワー平均し、小数点以下を四捨五入して算出したものである。
 ※ 測定器の移動のため、3月に1日間の欠測日がある。

イ. 曜日別測定回数

月	曜	月	火	水	木	金	土	日	1日平均回数(回)
1月		24	35	45	83	28	11	19	7.9
2月		10	17	59	29	17	5	3	5.0
3月		41	60	91	64	19	13	5	9.8

ウ. 時間帯別測定回数

月	時間	7~8	8~9	9~10	10~11	11~12	12~13	13~14	14~15
1月		7	3	8	9	16	14	20	22
2月		7	4	2	15	2	7	7	15
3月		4	4	14	11	18	21	17	20

月	時間	15~16	16~17	17~18	18~19	19~20	20~21	21~22	22~23
1月		18	16	19	41	31	11	7	0
2月		23	20	6	8	16	6	1	0
3月		22	25	24	26	51	24	11	0

月	時間	23~0	0~1	1~2	2~3	3~4	4~5	5~6	6~7
1月		0	0	0	0	0	1	0	2
2月		0	0	0	0	0	0	0	1
3月		0	0	0	0	0	0	0	1

3. 横田基地に離着陸する主な航空機

○ 常駐機



C-130 ハーキュリーズ（輸送機） H型



C-130 ハーキュリーズ（輸送機） J型

※C-130輸送機はH型から新型のJ型に順次交替される予定
（全14機を順次交替 平成29年3月に最初の1機を交替）



C-12 ヒューロン (輸送機)



UH-1 イロコイ (ヘリコプター)

○ 主な飛来機



B-747 チャーター機（旅客・輸送機）



C-17 グローブマスターⅢ（輸送機）



C-5 ギャラクシー (輸送機)



KC-10 エクステンダー (給油・輸送機)



F-16 ファイティングファルコン (戦闘機)



MV-22 オスプレイ (輸送機)

(米空母艦載機)



E-2
ホークアイ
(空中早期警戒機)



C-2
グレイハウンド
(輸送機)



F/A-18
スーパーホーネット
(戦闘機)

平成28年度 横田基地航空機騒音調査結果

編集・発行 昭島市 企画部 基地・渉外担当

東京都昭島市田中町一丁目17番1号

電話 042-544-5111 (代)

平成29年9月発行