

昭島市立昭和公園整備構想

平成14年3月

昭 島 市

はじめに

昭和公園は、昭島市のシンボリックな公園として、長年にわたり市民の皆さんに憩いの場として親しまれ、利用されてきました。また、野球場や陸上競技場、テニスコートなどの運動施設は、スポーツやレクリエーション活動の場として、多くの市民の皆さんに利用されてきておりますが、昭和24年の開設以来、すでに50年以上が経過していることから、随所に施設の老朽化が目立つ状況にあります。

このため、幼児から高齢者までの幅広い市民ニーズに対応し、運動・文化活動・地域のイベントなどができる多種多様な施設として利用していくには、中・長期的な視点に立った将来計画の策定が求められてきました。

このような中で、昭和公園をさらにゆとりと安らぎのある公園として多目的に利用できるよう整備していくため、市民懇談会の開催や市民アンケートの実施などを通じて市民の皆さんのご意見やご要望をいただきながら、これまで検討を行い、ここに「昭島市立昭和公園整備構想」を策定いたしました。

今後、この整備構想をもとに具体的な整備計画を立て、年次的に整備できるよう全力を傾けていきたいと考えておりますので、市民の皆さんの一層のご理解とご協力をお願いいたします。

結びに、本整備構想の策定にあたり、市民懇談会等を通じて貴重なご意見やご提言をお寄せくださいました多くの市民の皆さんに心より感謝申し上げます。

平成14年3月

昭島市長 北川 穰 一

目 次

I. 計画の目的	
1. 計画の目的	1
2. 計画策定のフロー	1
II. 計画地及び周辺の状況	
1. 計画地の位置・面積	2
2. 計画地周辺の状況	3
3. 計画地の状況	4
4. 昭和公園の現況	5
III. 整備構想及び整備年次計画の策定	
1. 整備構想策定の基本的な考え方	6
2. 施設の整備構想	7
3. 整備構想図	9
4. 整備工事費概算	11
5. 整備年次計画の策定	11
IV. 策定の経過	
1. 昭和公園整備計画検討委員会の開催状況	12
2. 市民懇談会等の開催状況	12

1. 計画の目的

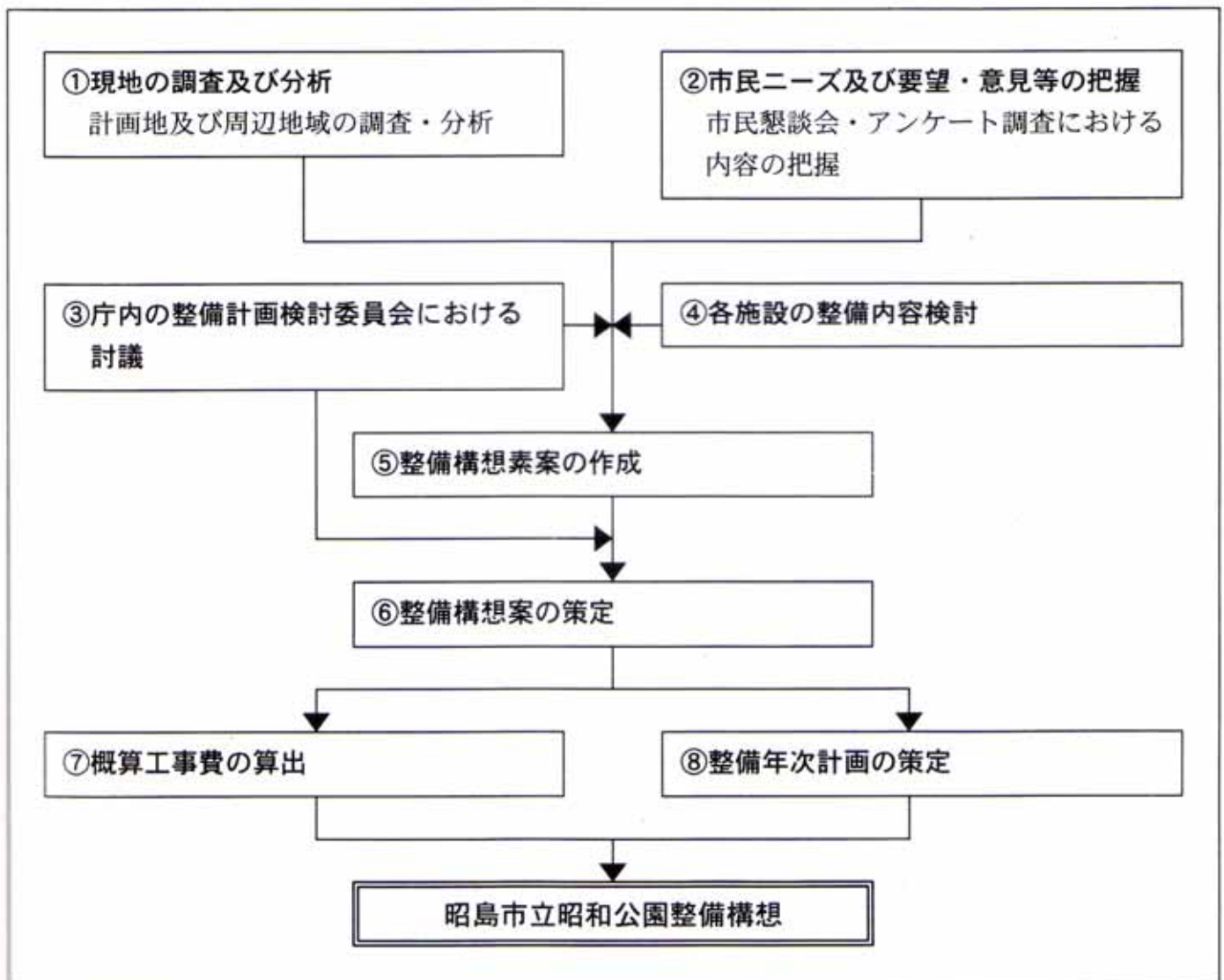
1. 計画の目的

昭島市立昭和公園は、昭和 24 年開設以来、すでに 50 年以上が経過しているため、施設の老朽化が目立つ状況にあり、巾広いニーズに対応し、ゆとりと安らぎのある公園として整備することが求められている。

このため現在供用している昭和公園について、市民懇談会や市民アンケート調査等を実施し、市民の具体的なニーズや意見・要望等も把握することにより、老朽化した現況施設をリニューアルし、安全で市民により親しまれる公園として再整備を行う必要があるため、この整備構想を策定する。

2. 計画策定のフロー

整備構想策定に関する作業フローは、以下のとおりである。



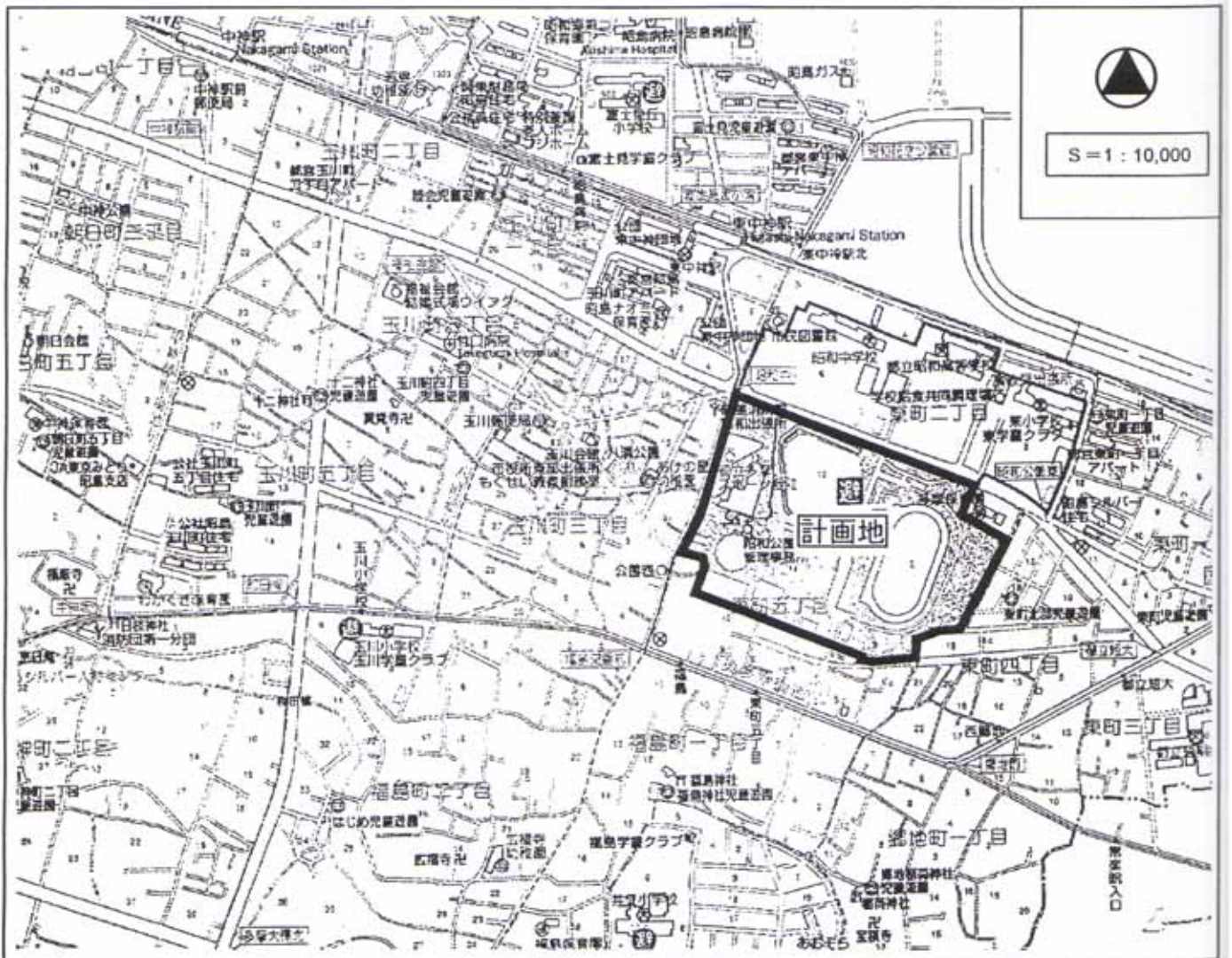
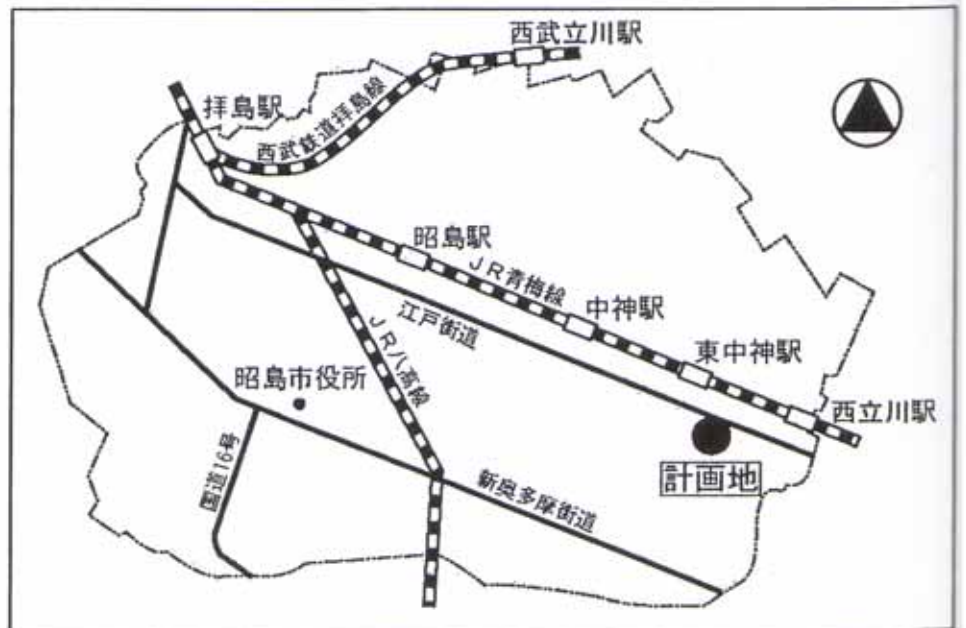
II. 計画地及び周辺の状況

1. 計画地の位置・面積

所在地：昭島市

東町五丁目

面積：120,548.85㎡



2. 計画地周辺の状況

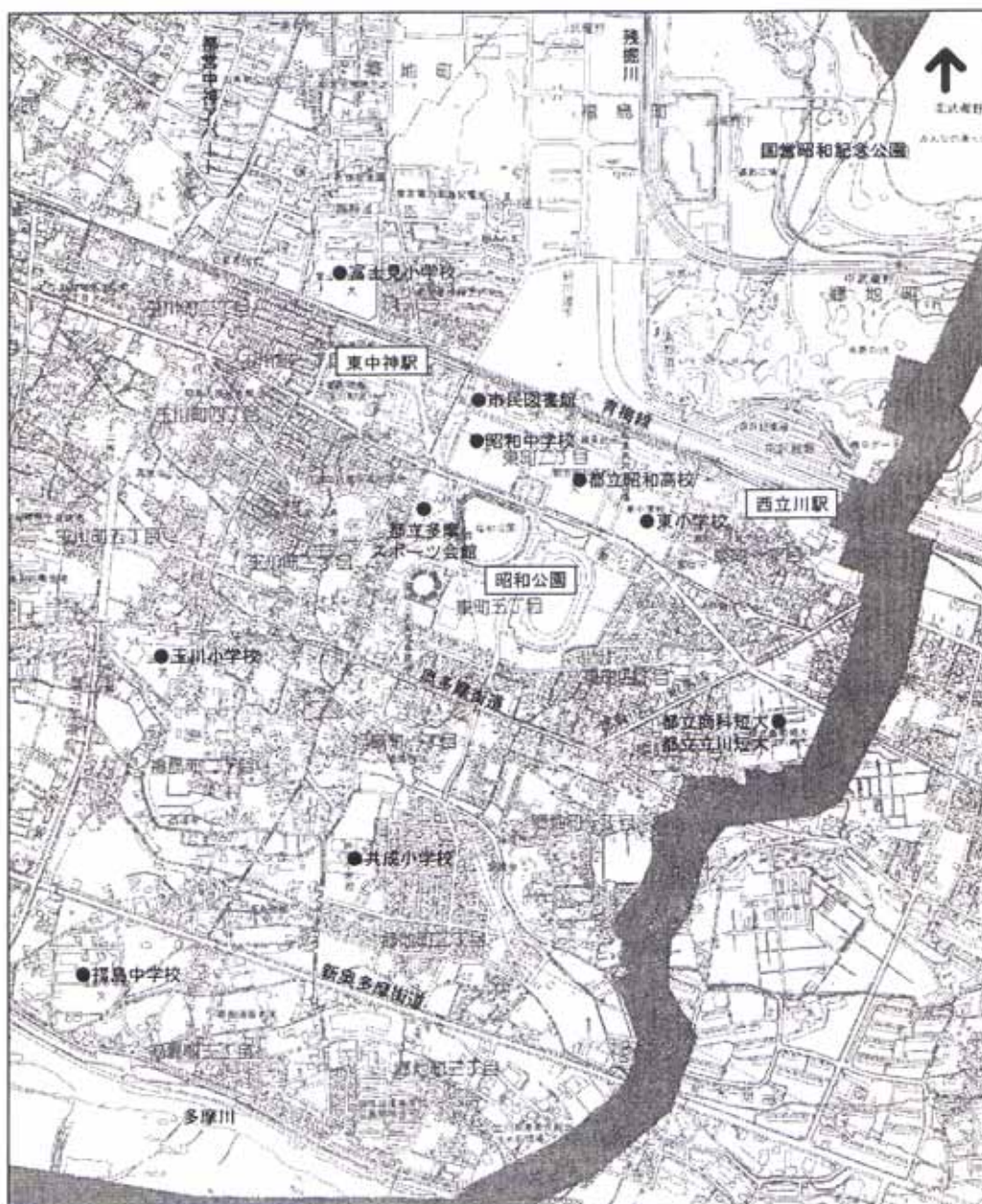
本公園は、市の南東部に位置し、JR青梅線「東中神駅」より南東に250mの距離にある。公園の北側は、市道昭島2号線（江戸街道）をはさんで都立昭和高校、昭和中学校、東小学校、市民図書館がある。また、その北側、JR青梅線をはさんで国営昭和記念公園がひろがり、市域全体から見ても、緑の豊かな地域となっている。

公園の西側は、都道153号線をはさんで住宅地が接し、公園の東側と南側は、低層の閑静な住宅地がひろがっている。

市の地域防災計画では、市内4ヶ所の広域避難場所の一つとなっており、本公園と都立昭和高校、昭和中学校、東小学校が一連の区域として指定されている。

また、市のまちづくりの基本的な方針である都市計画マスタープランでは、昭和公園を含むこの地域の将来像を「落ち着きとやすらぎのある生活空間がはぐくまれたまち」として位置付けている。

●周辺施設の配置現況図



3. 計画地の状況

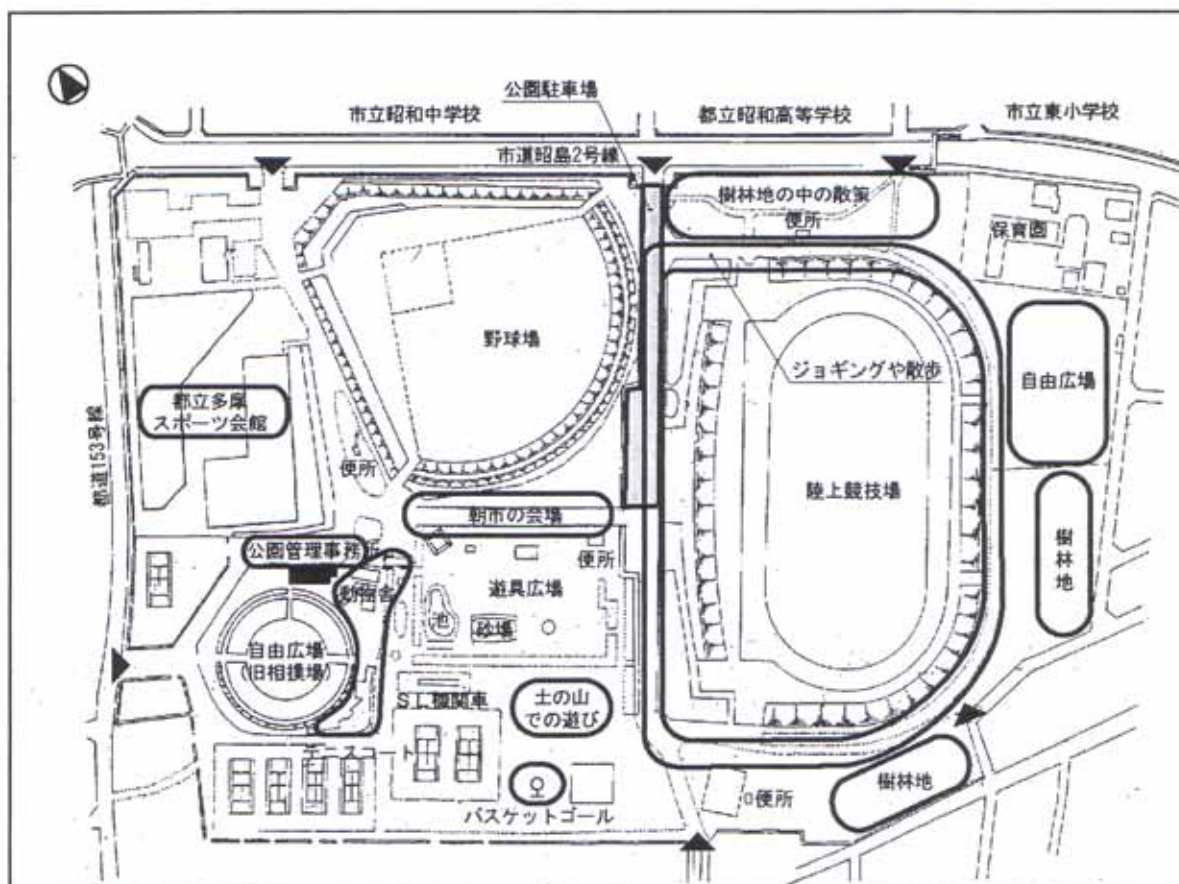
昭和公園内の主な運動施設は、陸上競技場、野球場、テニスコート（7面）があり、これらは、基本的に有料施設となっている。また、公園敷地内には都立多摩スポーツ会館もあり、多くの市民に利用されている。

その他の施設は、動物舎、遊具広場、自由広場（旧相撲場）、公園管理事務所等がある。

利用状況は、各施設ともよく利用されており、有料施設以外で最も多く使われているのが、陸上競技場外周を使ったジョギング、散策等である。また、遊具広場とその南側にある「土の山」、S L機関車も子ども達の格好の遊び場になっている。

また、敷地西側にある自由広場（旧相撲場）は、乳幼児などのピクニック広場として使われている。動物舎は、見学者が多いが施設の老朽化が目立っている。

●施設の配置図



4. 昭和公園の現況

1. 所在地	昭島市東町五丁目		
2. 面積	国 有 地	119,471.46 m ²	
	市 有 地	1,077.39 m ²	
	合 計	120,548.85 m ²	
3. 施設面積			
	野 球 場	17,051.6 m ²	
	陸 上 競 技 場	23,873.2 m ²	
	テ ニ ス 場 (7面)	5,875.1 m ²	
	動 物 舎	526.0 m ²	
	事 務 所	115.9 m ²	
	自 由 広 場 (旧相撲場)	3,255.7 m ²	
	都立多摩スポーツ会館	12,819.5 m ²	
	合 計	63,517.0 m ²	
4. 施設の使用料及び利用状況	〔平成12年度〕		
施 設 名	使 用 料		利用人数
野球場	2時間以内	2,500円	13,867人
	半 日	5,000円	
	1 日	10,000円	
陸上競技場 ()はサッカー 等の球技使用	2時間以内	7,500円 (2,500円)	28,385人 (3,447人)
	半 日	12,500円 (5,000円)	
	1 日	25,000円 (10,000円)	
テニス場	2時間以内 (1面)	800円	29,345人

「都立多摩スポーツ会館」は
平成16年度に市へ移管され、
「昭島市総合スポーツセンター」
となりました。

Ⅲ. 整備構想及び整備年次計画の策定

1. 整備構想策定の基本的な考え方

昭和公園の整備構想策定にあたっての基本的な考え方は次のとおりとする。

(1) 多くの市民が多目的に利用できる公園とする

公園内の施設や空間は、多くの機能を併せもち、幼児から高齢者、そして身障者などの幅広い市民が多目的に利用できる公園として整備する。

(2) 運動公園としてスポーツ施設の再整備を図る

野球場や多機能グラウンド、テニスコートなどの運動施設を整備し、市民の各種スポーツ大会や近隣市町村を含めた地区大会等が可能なレベルとして整備する。

(3) 水と緑が豊かな公園として整備する

水と緑が豊かな自然度の高い公園として整備し、環境にやさしく明るく開放的で市民にうるおいと安らぎを与える公園とする。

(4) バリアフリーに配慮した公園として整備する

各施設・設備はバリアフリーに配慮し、段差の解消や視覚障害者誘導ブロック・表示看板の設置等により、誰もがいつでも自由に使うことのできる公園とする。

(5) 安全で利便性の高い施設に整備する

公園周回の園路設定や照明灯の充実、トイレの新設、歩車分離の明確化、駐車場の整備等により、安全で利用度の高い公園として整備する。

(6) 災害対策の機能を備えた公園として整備する

災害時の広域避難場所として、防災備蓄倉庫や災害対策用飲料貯水槽等の機能を備えた公園として整備する。

(7) その他

- ・動物舎及び旧相撲場は廃止する。
- ・運動施設面積は、都市公園法施行令第8条（公園施設に関する制限等）の規定に基づき、50/100以内とする。
- ・都立多摩スポーツ会館は現状の形態として計画する。

2. 施設の整備構想

(1) 野球場

- ①グラウンドは天然芝とし、広さは両翼約 92m 以上、センター約 116m 以上を確保して軟式野球の規格を備えた規模とする。
- ②夜間のレクリエーション程度の利用が可能なナイター照明（300～500LX 程度）や電光掲示板、放送設備等を設ける。
- ③メインスタンドは階段状スタンドとし、収容人数 500 人程度、内外野は芝生席とし、収容人数 3,000 人程度（合計 3,500 人程度）を確保できる施設として改修する。
- ④スタンドの下部には、防災備蓄倉庫及びトイレ、シャワー室、更衣室を設置する。

(2) 多機能グラウンド

- ①陸上競技用のトラックは全天候舗装とする。
- ②トラック内側のフィールドは、サッカーやくじら祭をはじめとする各種イベント等に多機能に利用できるよう人工芝とする。フィールドの下部には、災害対策用飲料貯水槽を設置する。
- ③夜間のレクリエーション程度の利用が可能なナイター照明（300～500LX 程度）や放送設備等を設ける。
- ④メインスタンドは階段状スタンド（一部芝生斜面スタンド）とし、収容人数 500 人程度、バックスタンドは芝生席で収容人数 3,000 人程度（合計 3,500 人程度）を確保する。
- ⑤スタンドの下部には、イベント及び災害対策用としてトイレを設置する。
- ⑥メインスタンド北側に、管理事務所、倉庫、更衣室、トイレ、シャワー室等を併設した建物を設置する。

(3) テニスコート

- ①テニスコートは、公園南側に 7 面を設置する。
- ②7 面の内訳は、砂入り人工芝コート 4 面、クレイコート 3 面とする。
- ③コート東側トイレにシャワー室、更衣室を併設する。

(4) 水と緑の広場

- ①現在の遊具広場や動物舎、旧相撲場付近は、水とみどりの自然空間として整備する。
- ②造成した築山を造り、雨水等を利用した溪流や多目的な利用ができる自然豊かな原っぱや雑木林、水辺を創出する。
- ③水の流れは、緩急の変化がある上流部、ゆったりと流れ水面が広がる下流部、池により構成する。
- ④流れ沿いには、市民の茶会をはじめ各種イベントとして利用できるよう東屋を設置する。

(5) 遊具広場

- ①裸地や土の山を残し、子どもたちが泥んこになって遊べるコーナーを設置する。
- ②夏場に子どもたちが水遊びができるよう水遊び場を設置する。
- ③幼児に人気のある各種遊具を設置する。

(6) 野外ふれあい広場

①平坦な地形の自然的な樹林を利用して、市民の様々な野外活動に利用できる広場を設置する。

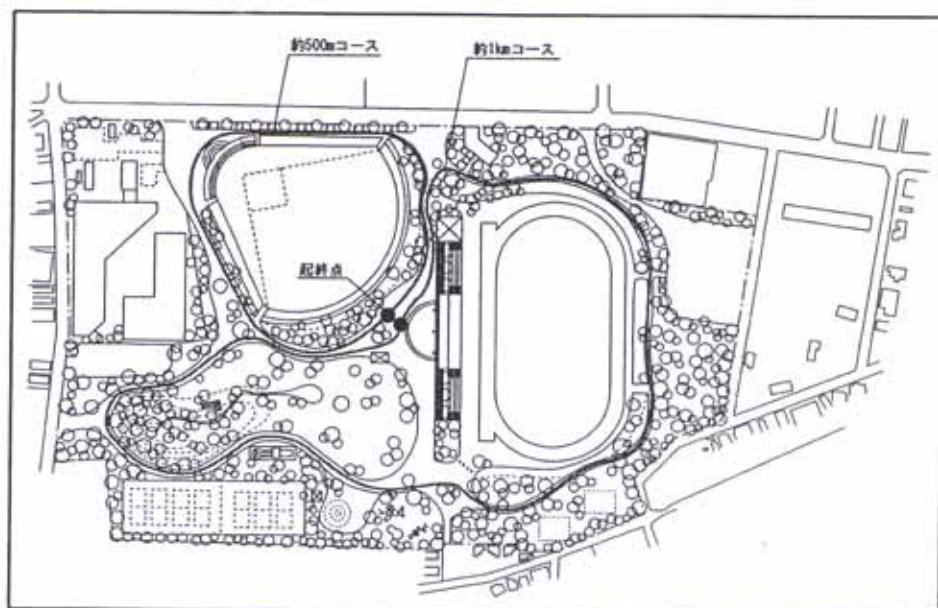
(7) 周回園路

①公園内側に散策、ジョギングのための周回園路（1周約1kmコース、500mコースの2タイプ）を整備し、各コースに距離標を設ける。

②園路の舗装は、足に柔らかく、環境にも優しい素材でクッション性のある浸透性舗装とする。また、園路の幅は、車イスやジョギングなど利用者と一般利用者が余裕をもってすれ違えるよう広めに設定し、勾配も緩やかなものとする。

③園路周辺には、歩きながら季節感の味わえる花木や草花の植栽に配慮する。

●周回ルート設定図



(8) パフォーマンスステージ

①中央広場には、青少年に人気のスケートボードやストリートダンス、ストリートミュージックをはじめ、市民の多様なイベントや野外活動等に利用できるステージを設置する。

②夜間用のライティングを設置する。

(9) 駐車場・駐輪場

①駐車場は、2ヶ所（東側に普通車120台程度、西側に60台程度）設置する。

②大型バス用の駐車スペースを確保する。

③駐輪場は、各施設の周辺に設置する。

(10) その他

①トイレは公園内に5カ所設置し、野球場及び多機能グラウンドのスタンドの下部にはイベントと災害対策用を兼ね備えたトイレを設置する。

②大雨による公園周辺の浸水被害防止策として公園内に雨水貯留浸透施設を設置する。

3. 整備構想図



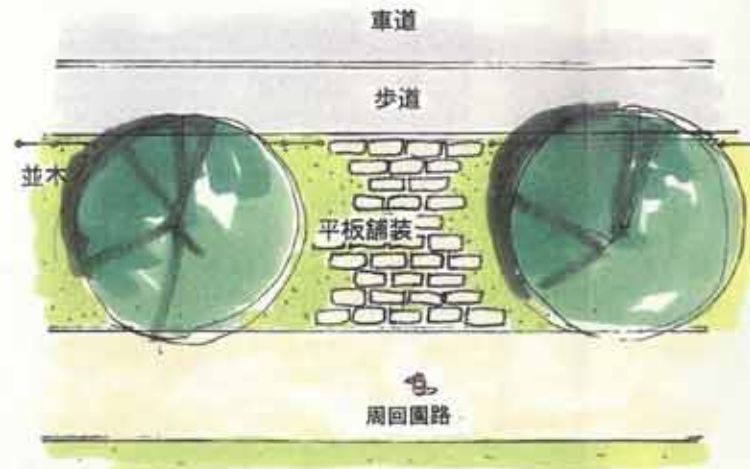
野球場整備ゾーン

野球場北側道路境界のイメージ S=1/200

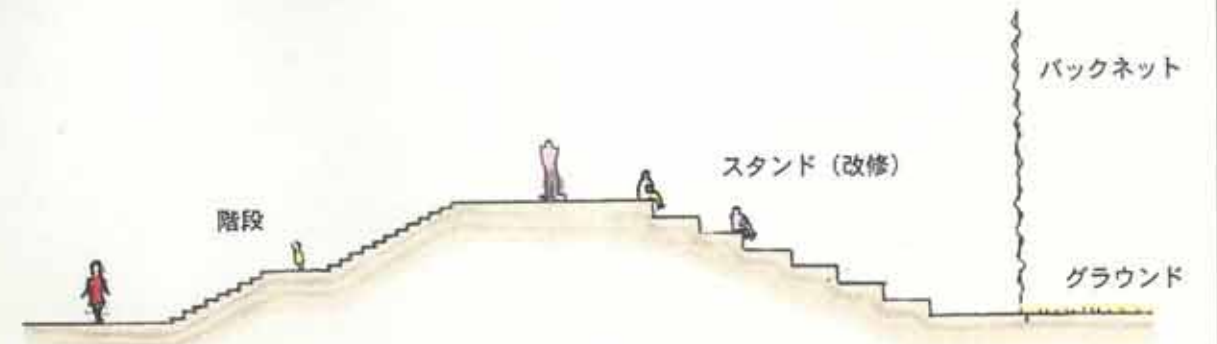
野球場メインスタンド断面 S=1/200



断面図



平面図

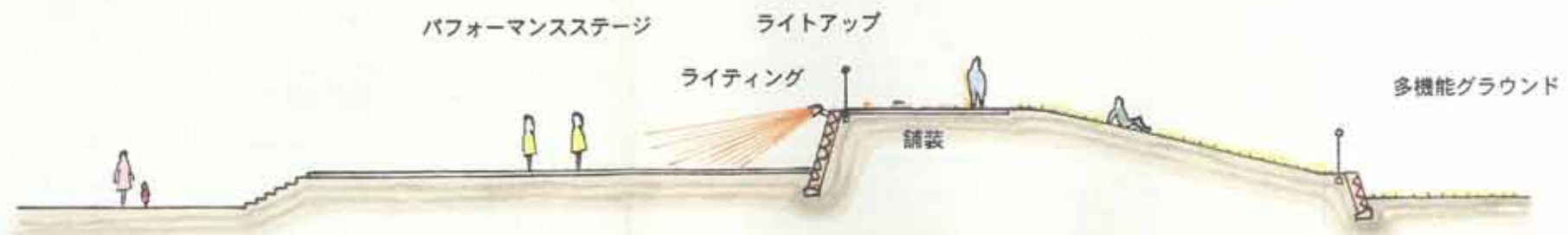


多機能グラウンド整備ゾーン

多機能グラウンドメインスタンド断面図 S=1/200



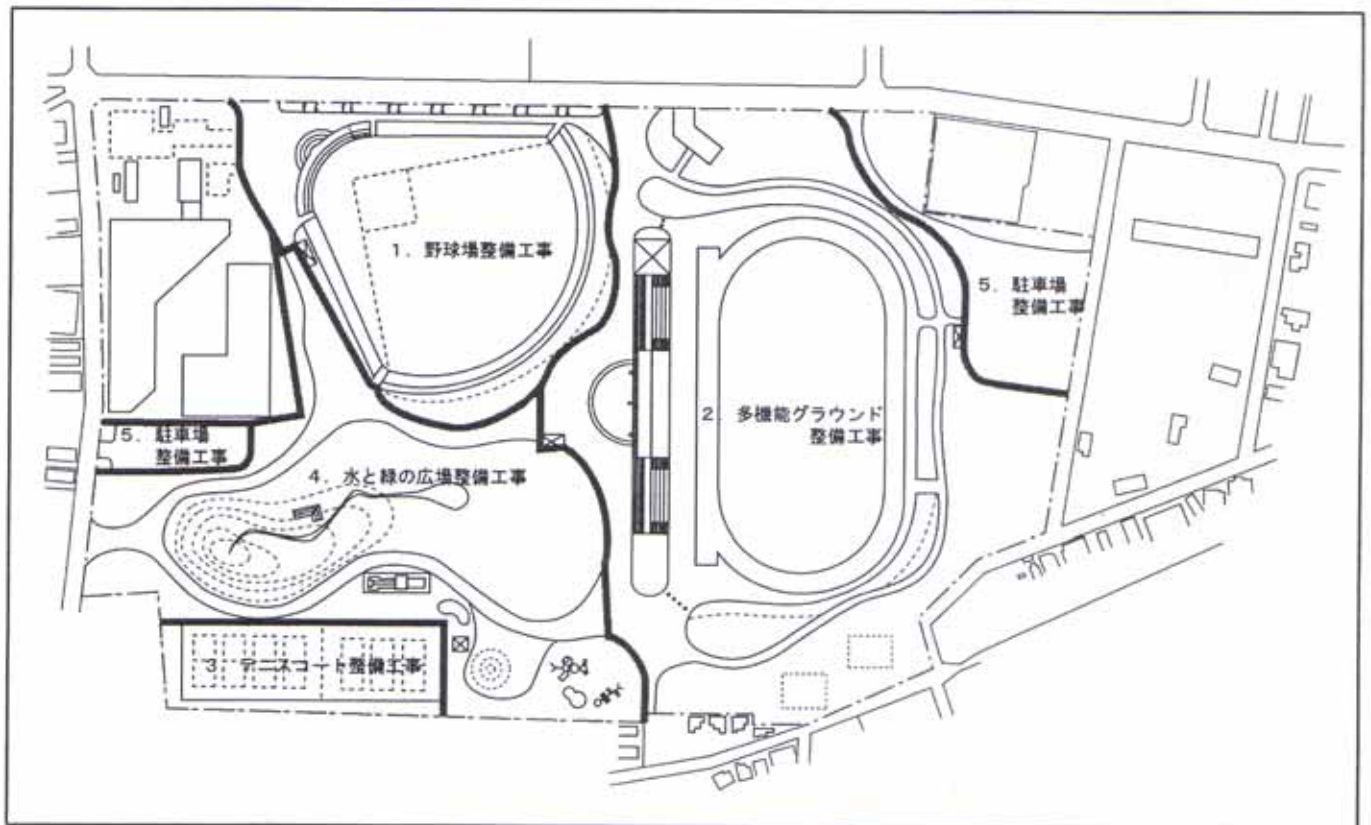
パフォーマンスステージ断面図 S=1/200



4. 整備工事費概算

工 事 項 目	仕 様	単 位	数 量	概 算 金 額	(千円)
1. 野球場整備工事		式	1	660,000	千円
2. 多機能グラウンド整備工事		〃	1	1,060,000	千円
3. テニスコート整備工事		〃	1	220,000	千円
4. 水と緑の広場整備工事		〃	1	470,000	千円
5. 駐車場整備工事		〃	1	220,000	千円
工事費 合計				2,630,000	千円

●概算積算エリア区分図



5. 整備年次計画の策定

本公園整備構想の実現には、構想から計画への段階として、事業実施を前提とした整備計画を策定する必要がある。

また、計画策定にあたっては年次計画的に実施することを基本として、国の補助金を始め、所要財源の確保を図りつつ、昭島市実施計画に取り入れて実現を図る。

IV. 策定の経過

1. 昭和公園整備計画検討委員会の開催状況

昭和公園整備構想策定のための庁内関係部課の職員による検討委員会が組織され、以下のとおり検討された。

- 第1回 (平成13年2月14日)
 - ・ 正副委員長の選出
 - ・ 整備構想策定についての討議
 - ・ 今後の進め方について

- 第2回 (平成13年4月24日)
 - ・ 整備構想の方向性についての討議

- 第3回 (平成13年6月27日)
 - ・ 整備構想に係わる各層の職員の意見発表

- 第4回 (平成13年11月8日)
 - ・ 市民懇談会・アンケート調査結果について
 - ・ 整備の方向性についての討議

- 第5回 (平成13年11月27日)
 - ・ 整備構想素案についての討議

2. 市民懇談会等の開催状況

(1) 市民懇談会

日時 平成13年7月8日 午後2:00～
場所 昭島市役所 市民ホール
参加者 47名

(2) 市民説明会

日時 平成14年1月12日 午後2:00～
場所 昭島市役所 市民ホール
参加者 69名