

広報紙 VOL.4

水道だより

編集・発行
昭島市水道部
〒196-0025
昭島市朝日町4-23-28
TEL 042-543-6111(代)
FAX 042-543-6118
平成18年10月



地下水100% 節水にご協力をお願いします



学校に設置されている飲料貯水槽

災害対策物語

中神公園（朝日町）の災害対策用飲料貯水槽

地震は、電気、ガス、水道などのライフラインに大きな被害をもたらします。平成7年1月の阪神・淡路大震災や北海道南西沖地震でも飲み水の確保は大きな問題となりました。水道部では、大地震による水道管の被害を最小限度にとどめるよう地震に強い水道管への切り替えを積極的に進めておりますが、それでも、万全とはいえません。

災害時における飲料水の確保は、被災者の生命維持を図る上から極めて重要なことですが、大規模な地震が発生した直後には、水道管の破損等による一時的な断水は避けられないものと予想しています。

市では災害時に水道が機能しなくても、飲み水が確保できるよう非常用の飲料水貯水槽の設置や飲料水袋の備蓄に努めていますので、それらの紹介をいたします。

ご家庭でできる水の備え

飲み水は一人一日3リットル

清潔な容器に密封し、家族の人数分の飲み水のため置きをお願いします。

(3日間くらいを目安に水を交換してください。)

お風呂の水も有効に

お風呂の残り湯は浴槽に貯めておきますとトイレの流し水として利用できます。また、消火用にも利用できます。

もくじ

- 1P 災害対策・ご家庭でできる水の備え
- 2P 水道の災害対策
- 3P 水で健康
奥多摩・昭島市民の森・森林教室
- 4P 大切な水をいつまでも漏水ストップ
水道なんでもシリーズ・水質検査項目

水道の災害への備え

いつ起こるか分からない災害。日ごろから、そのときに備えて心構えし、落ち着いて行動できるようにしましょう。水道部では災害に備え配水施設の更新に努めておりますが、「いざ」というときのために設備も備えております。今回はその一端をご紹介します。



災害対策飲料用貯水槽は、

災害対策用飲料貯水槽（表紙写真）は災害時（特に震災時）の飲料水対策の一環として市内7ヶ所に設置してあります。この貯水槽は水道配水管の途中に設置されているため、絶えず水が流れている状態にあり、災害時には配水管の弁が閉じ、水が貯えられるようになっています。容量は40トンあり、災害時に最低限必要とされている飲料水一人一日3リットルの約13,000人分にあたります。

災害等の断水時には貯水槽本体に設置されているジャ口より給水ができるようになっています。また、火災時の消火用水としても利用できるように、消防自動車の吸水管が接続できるようになっています。



小中学校の飲料貯水槽

市では市内の学校を避難所としていますが、そのうちの17小中学校の受水槽（写真=上）も改良し災害対策用飲料貯水槽と同様の機能を備えていますので、災害時には、非常用飲料水となります。容量は、概ね8トンから20トンくらいです。

ウォーターパッカー（飲料水詰機）と「背負い型水袋」

水道部の3ヶ所の配水池には常時28,000トン程度の水が貯えられています。この水を「ウォーターパッカー」や「背負い型水袋」を利用して被災者に配布します。

「ウォーターパッカー」(写真=下)とは、水1リットル入りのビニール袋を作り出す機械です。製造スピードは最高で1時間に2,000袋です。水を1リットル袋に分けることにより給水を受ける側が水を入れる容器を持参する必要がなくなり、トラックなどによる搬送がしやすく、密閉されているので衛生面でも安心です。



「背負い型水袋」（写真=下）は、ビニール製で容量は6リットル入ります。ウォーターパッカーの袋より多く運べますが、重くなるため背負えるようにひもがついています。



給水タンク

1トン用・2トン用の給水タンクを用いて応急給水活動を行います。

水で健康

「健康は、朝1杯の水から。」これほど、手軽で効果的な健康法は、どこにもないといわれるほど、遠い昔から先人の知恵として言い伝えられています。昭島の水道水は適度なミネラル分などを含み、おいしい水の要件をすべて満たした「名水」です。じゃ口から直接お飲みいただき、健康増進に役立ててみてください。

体と水の関係

人間の体からは、汗や尿の形で1日に約2.4リットルの水分が失われていくと言われています。このため、人は同量の水分を水や食べ物で補給する必要があります。水の補給は単なる補給にとどまらず、脳梗塞や動脈硬化、心筋梗塞や高血圧、コレステロールのアンバランスなどの予防や症状改善に効果を発揮するといわれています。人間にとって健康と水は切っても切れない関係にあります。

水を効果的にとるタイミング

朝起きたとき

人は寝ている間にコップ1杯の汗をかくといわれますから、朝起きたときは水分補給が必要です。目覚めたときコップ1杯の水を飲むことで、胃腸の働きを活発にする副交感神経を目覚めさせることができます。

コーヒーや紅茶の後に

コーヒーや紅茶など、利尿作用の強いものを飲んだ後には、水分を補給しましょう。



夜寝る前に

寝ている間は水分を補給できないので血液が濃くなってしまいます。脳梗塞などは血液が濃くなることで起こる病気ですから、予防するためにも「寝る前の水1杯」を心がけてみてください。

奥多摩・昭島市民の森

森が海を育てるといわれています。地下水も同様です。森がないと山に降った雨が一瞬にして川に流れ海に下ってしまいます。森に降った雨はフカフカの腐葉土に守られ、ゆっくりと地中にしみ込み私たちの飲み水となります。昭島市の水道はこの森の恵みを受けた地下水100%の水を皆様に送っています。

昭島市では荒廃しつつある森を、生きた森に戻す

ため奥多摩町の山林に杉、ヒノキなどの苗木3500本を植林し森を育てることにしました。

そして、この森が、奥多摩町の人たちとの交流を持ちながら奥多摩と昭島を結ぶ市民の森となるよう「奥多摩・昭島市民の森」と名づけ、市民みんなで下刈などを行い立派な森となるよう育てています。



森林教室下刈

森林教室のご案内

この森に植えた広葉樹の生育状態の観察と木々の分布図を作成します。

開催日 11月5日(日)

*詳しくは、広報あきしま10月1日号または、環境課水と緑の係 電話 544-5111 (2293)



大切な水をいつまでも 漏水ストップ

昭島の水道は、天からの恵みを受け皆様にお送りしています。安全でおいしい水を無駄なく有効利用するため、水道部では毎年、漏水調査を実施し漏水の減少に努めています。ご家庭でも手軽に漏水の調査ができますので、漏水ストップにご協力ください。

水道部の漏水調査は、昼間は主にご家庭内の水道メータまでを目で確認し、夜間は道路下の水道管の水漏れ音を、機器を使って調査します。水道管はそのほとんどが地下に埋設され、直接目で見る事ができないため、漏水調査も非常に困難な作業となっています。

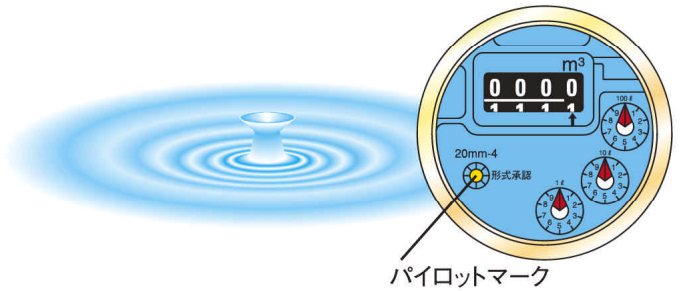
しかしながら、漏水を放置しますと貴重な水が失われるばかりか、道路が陥没したりする重大事故の原因にもなりますので、昼夜を問わず早期発見に心がけ速やかな復旧に努めてにています。



調査員は身分証明書を携帯し、腕章を着けています。また、調査の際に金銭を請求することは、いっさいありません。

連絡先 工務課工務係 543-6114

家庭でできる漏水ストップ



水道メータを使って手軽に、ご家庭で漏水の確認ができます。また、日をきめて水道メータを読めば月々の水道使用量を知ることでもでき、漏水の早期発見にもつながります。ぜひ試してみてください。

パイロットが回っていると漏水です

水道を使っていないことを確認し、水道メータ内の銀色のパイロットを見てください。パイロットが回っていると、どこかで漏水しています。

漏水の場合は、お早めに水道工事店に修理を依頼してください。水道工事店は昭島市の指定工事店ならばどちらでも構いません。

水道なんでもシリーズ その1 水質検査項目

水道部では安全で安心な水道水を皆様にお飲みいただけるよう、常に水道水の検査をしております。検査基準項目は全部で50項目あり検査結果もご案内しております。順次、基準項目についてシリーズでご説明していきます。*17年度の検査結果は、ホームページまたは「本紙水道だより」第3号をご覧ください。

NO1一般細菌(基準値・100個/ml)

一般細菌の中には、人間に無害な細菌も多くありますが、伝染病原菌のような有害なものも混在している可能性があります。

一般細菌が多いことは、それだけ有害な菌が存在する可能性が高いと言えるのです。昭島の水道水からは検出されていません。これは配水場で適正に塩素消毒をしている証拠です。

NO2大腸菌(基準値・検出されないこと)

大腸菌は、私たち人間や動物の腸内にある重要な菌ですが、水道水で検出されれば糞便に汚染されていることになり、病原菌が存在する可能性があると考えられます。

また、水系伝染病には、腸チフス・コレラ・赤痢など数種類あり、これらを別々に検出することは不可能なため大腸菌を指標菌として用いています。

インターネット受付

水道の使用開始・中止はインターネット（東京電力/引越れんらく帳）でも受け付けています。
<http://www.tepore.com/hikkoshi/renraku/>

2100
古紙配合率100%
の再生紙使用

PRINTED WITH
SOY INK
大豆インキ使用