

広報紙 VOL.7

# 水道だより

編集・発行  
昭島市水道部  
〒196-0025  
昭島市朝日町4-23-28  
TEL 042-543-6111(代)  
FAX 042-543-6118  
平成19年10月



## 昭島の水道水は、地下水100% だから「おいしい」のです。

昭島市の水道水は、地下150～250mの深井戸から汲みあげています。



の項目では、89%の方が知っているという回答がありました。「水道水を直接飲まれているか」の項目では64%の方が直接飲まれており、他の方は煮沸したり浄水器を設置しておりました。

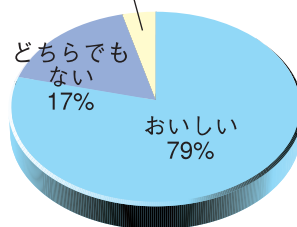
一方、屋上タンク等の貯水槽水道を利用している方からの「おいしい」は、68%にとどまっており、受水タンク等の管理の徹底が求められています。

水道水の直接飲用率は昭島市以外の水道企業体のアンケート結果よりは高い結果ですが、29歳以下の若い方だけを見ますと、直接飲用率は、44%となっており、浄水器やペットボトル水の影響が表れているものと思われます。

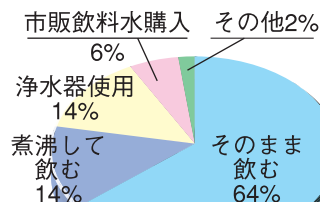
浄水器をはずして昭島市の「地下水100%のおいしい水道水」をぜひ、直接飲んでみてください。新たな発見があると思います。

### 水道水の味について

おいしくない4%



### 水道の飲まれ方



### 昭島市水道事業基本計画とアンケート

水道部では、将来にわたって水道水を安定的に供給することを目的に「地域水道ビジョン・昭島市水道事業基本計画」を策定中です。

計画の策定にあたっては市民委員を交えた「策定委員会」で検討していますが、計画策定に当たり市民アンケートを7月から8月にかけて市内1000戸を対象に実施しました。その結果の一部についてご報告いたします。

まず、「水道水のおいしさ」の項目では、79%の方が「おいしい」と答えてくれました。また、「昭島の水道水が地下水であることを知っているか」

- 1P 昭島市水道事業基本計画とアンケート
- 2P 平成18年度決算のあらまし
- 3P 昭島市総合防災訓練と水道  
多摩立川保健所からのお願い
- 4P 水道料金の口座振替 水質検査項目

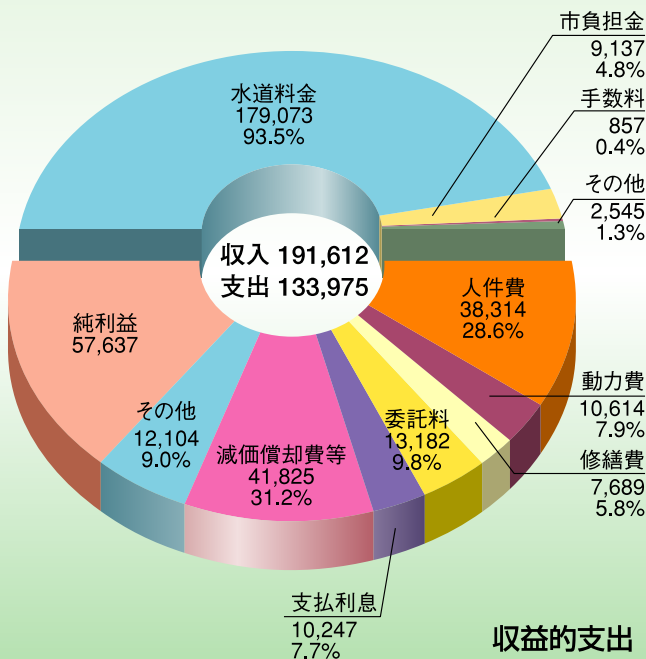
# 平成18年度決算のあらまし

安全・安心な水を安定的に供給できるよう、配水施設の改良を引き続き行ないました。

## 収益的収支

水道料金による収入と家庭に水を送るために必要な経費

### 収益的収入

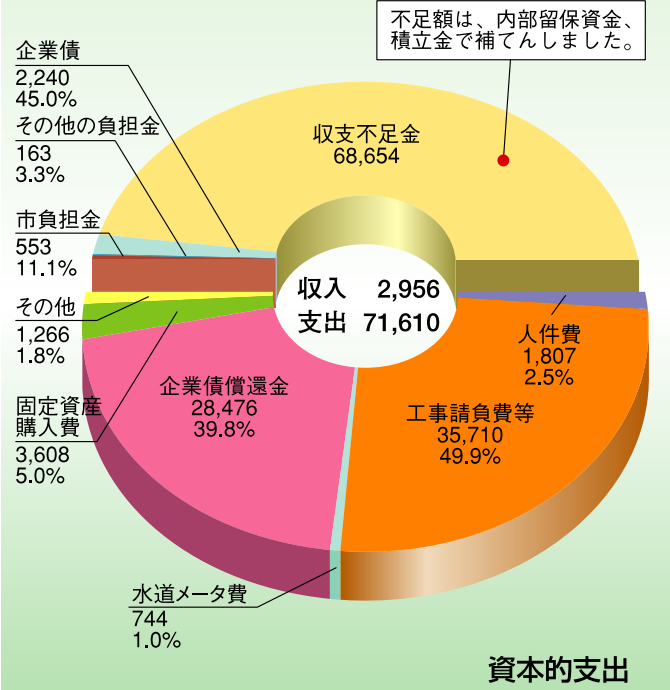


単位：万円（消費税抜き）

## 資本的収支

古くなった水道施設の改良や新しい施設を作るために必要な経費

### 資本的収入



単位：万円（消費税抜き）

水道事業の会計は複式簿記による「公営企業会計」を取り入れています。

公営企業会計では水道料金等の収入や水道の送配水に係る費用を計上する「収益的収支」と水道施設の整備・拡充等に要する収入と支出を計上する「資本的収支」の二つの予算があります。

平成18年度の各々の決算状況は次のとおりです。

収益的収入の総額は19億1,612万円となりました。収入のうち17億9,073万円が、みなさんからいただく水道料金で、9,137万円が市からの収入で下水道料金の徴収や消火栓の維持にかかる費用でした。

支出の総額では13億3,975万円の費用がかかりました。その主なものは職員の人件費が3億8,314万円、水を送る電気代の動力費が1億614万円、検針や施設管理の委託料が1億3,182万円、減価償却費等が4億1,825万円、借入金の利息が、1億247万円などでした。

収入は前年度比6,054万円の増加となり、支出も5,689万円増加した結果18年度の純利益（収支差

引き）は、5億7,637万円となりました。

資本的収支では、市からの消火栓の設置費用や工事の負担金などで2,956万円の収入がありましたが、老朽配水管の布設替えや新設に2億1,077万円、中央配水場の更新工事（2ヶ年継続事業）に1億3,500万円、企業債の償還（借入金の返済）に2億8,476万円など、総額7億1,610万円の支出がありました。

収支不足金6億8,654万円は、減価償却費などの内部留保資金4億1,825万円と建設改良積立金2億6,829万円で補てんしました。

水道事業で生じる剰余金（利益）は毎年積み立てており18年度当初あった剰余金は、8億2,599万円から11億3,407万円となり3億808万円増加しました。

また、施設の整備等に借りた企業債の残高は18億4,128万円（2億6,236万円の減）で、給水人口一人当たりになりますと1万6,356円となります。

（決算額は、すべて消費税抜きの金額です。）

## 昭島市総合防災訓練と水道

今年の昭島市総合防災訓練は、9月1日（土）に東京都・昭島市・福生市・武蔵村山市・羽村市・瑞穂町合同防災訓練の中の昭島会場として実施され、水道部も訓練に参加しました。

昭島駅北側の会場において、水道部は昭島市管工事組合と合同で、地震により破損し漏水している水道管を修理する応急復旧訓練、避難をしてきた市民の方々に、1ℓ入り給水パックによる飲料水を配布する応急給水訓練を実施し、またこれとは



（破損配水管の応急復旧訓練）



（給水パックの作成と配布）

別に、近隣市（武蔵村山市会場）へ飲料水を運ぶ支援物資搬送訓練も実施しました。

当日は小雨が降る天候にもかかわらず、大勢の市民の方々が訓練に参加され、水道部職員は緊張感を持ちながら各訓練を行いました。

## 多摩立川保健所からのお知らせ

**貯水槽水道「簡易専用水道」は、年1回法定検査の受検義務があります！**

昭島市内には、マンションや学校、店舗など、水道水を受水タンク（市の水道が最初に入る貯水槽）に貯めて飲み水などに使用する施設が約900施設あります。これを「貯水槽水道」といいます。

このうち、受水タンクの有効容量が10m<sup>3</sup>を超えるものを「簡易専用水道」といいます。簡易専用水道に該当する施設は、水道法の規定により、年1回、厚生労働大臣の登録を受けた検査機関による検査を受検する義務があるほか、1年以内ごとに1回の定期的な貯水槽の清掃や、水質検査などを行う必要があります。また、簡易専用水道の設置者は、登録検査機関による検査の結果を速やかに保健所に報告することが求められています。

受水タンクの有効容量が5m<sup>3</sup>を超え10m<sup>3</sup>以下の施設及び学校や病院などは「特定小規模貯水槽水道」として「東京都の条例」で、有効容量が5m<sup>3</sup>以下の水道施設は「小規模貯水槽水道」として「東京都の条例」と「昭島市給水条例」で管理の基準が定められています。

貯水槽水道は、日常生活に欠かせない水を貯めて

います。受水タンクに入るまでの水道水は、市で管理していますが、受水タンクは法律や条例により日常の衛生管理などについて規定されており、設置者が責任を持って管理に努めなければなりません。

受水タンクを利用している皆様も、ぜひ、衛生管理に目を向けてみてください。



詳しくは、下記にお尋ねください。

- ◆受水タンク有効容量が5m<sup>3</sup>を超える場合など  
多摩立川保健所生活環境安全課環境衛生第二係  
電話 042-524-5171
- ◆同有効容量5m<sup>3</sup>以下 昭島市水道部工務課給水係  
電話 042-543-6114

## 水道料金等の銀行口座振替のお願い

水道料金等のお支払いには、納期限を気にせず支払の手間がかからない便利な口座振替（引落し）をご利用下さい。

口座からの振替は検針月（検針票がポストに投函された月）の翌月の20日（休日の場合は翌営業日）に指定の口座から行います。振替は自動的に引落とすため、お支払い忘れがないので便利です。（残高不足にはご注意ください。）

昭島市で新たに水道の使用を開始した場合は、納入通知書によるお支払いとなりますが、口座振替を希望されるお客様は、お客様番号記載の納入通知書又は検針票・通帳お届け印をご用意のうえ口座引落としを指定する金融機関の窓口にお申し出ください。



ご利用いただける金融機関は、市内にあるすべての銀行・信用金庫（城北信用金庫を除きます。）をご利用いただけます。詳しくは水道ハンドブック・インターネットのホームページをご覧ください。

昭島市水道部

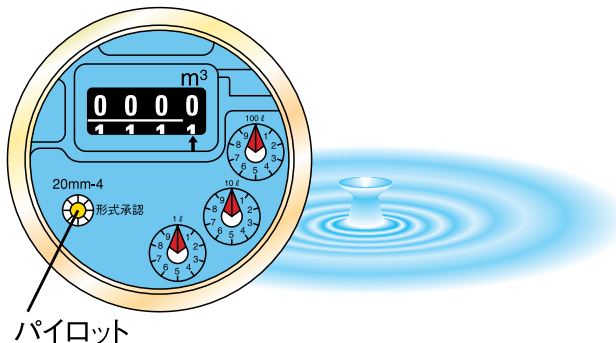
検索

電話 業務課料金係 042-543-6111

## 大切な水をいつまでも使えるように 家庭でできる漏水チェック

水道メーターで手軽に漏水の発見ができます。

まず、すべての蛇口から水が出ていないことを確認し、水道メーター内の銀色のパイロットを見てください。ゆっくりでも回っていると、どこかで漏水しています。



水道メーターの指針を定期的に読めば漏水だけでなく、使用水量のチェックもでき、一石二鳥です。ぜひ、定期的なチェックをお勧めいたします。漏水があった場合は、お早めに昭島市指定水道工事に修理を依頼してください。

### トイレの水洗レバーに気をつけてください

漏水ではありませんが、トイレの水道の流しっぱなし（止め忘れ）があります。水洗レバーを強く引き上げたりしますと、レバーが戻らず水が流れたままになる場合があります。特にお出掛け前など慌てているときに起きたりしますので、ご注意ください。



## 水道なんでもシリーズ

水道検査基準50項目の説明第4回です。

### NO7 ヒ素(基準値・0.01mg/ℓ以下)

自然界には、ニッケル、銅、水銀、鉛などと共に地層に含まれ、極微量が自然水で検出されることがあります。ヒ素化合物は毒性が強く、急性中毒で嘔吐、下痢や皮膚の発疹、慢性中毒で皮膚や神経に悪影響を及ぼします。

◆18年度検査結果0.001mg/ℓ未滿

### NO8 六価クロム(基準値・0.05mg/ℓ以下)

主としてクロム鉄鉱として産出されます。天然に存在するのは三価クロムに限られほとんど無害ですが、六価クロムは人為的なもので毒性があります。また塩素による酸化で三価が六価となります。急性中毒で腸カタル、嘔吐、下痢、口渇の症状、慢性中毒で肝炎等を引き起こしたりすることがあります。◆18年度検査結果0.005mg/ℓ未滿

「1mg/ℓ」の量とは、ご家庭にある浴槽(200ℓ)に塩をひとつまみ(0.2g)を入れた濃度です。

インターネット受付

水道の使用開始・中止はインターネット（東京電力/引越れんらく帳）でも受け付けています。  
<http://www.tepore.com/hikkoshi/renraku/>

**R100**  
古紙配合率100%  
の再生紙使用

PRINTED WITH  
**SOY INK**  
大豆インキ使用