

広報紙 VOL.12

水道だより

編集・発行
昭島市水道部
〒196-0025
昭島市朝日町4-23-28
TEL 042-543-6111(代)
FAX 042-543-6118
平成21年5月



平成21年度水道週間スローガン

「おいしいね この水未来にいつまでも」

昭島市の水道水は、地下水100%のおいしい水です。ぜひ、蛇口から直接飲んでみてください。

水道週間

6月1日(月)～7日(日)

← 左の写真は、水道部東部配水場入り口にある「昔の井戸」のモニュメントです。これは、水道事業開始50周年を記念して作成したものです。本物ではありませんが、手押しポンプを押すと水が出ます。この広場は年末年始を除いて、午前8時30分から午後6時頃まで自由に出入りできますので、お近くにおいでの際はお立ち寄りください。



中神駅北口駅前広場が整備され利用しやすくなりました。→
歩道部分には小川をイメージした模様が施されています。

1P 水道週間について
2P 平成21年度予算のあらまし

3P 水道水の水質検査結果・水質検査項目の解説
4P 消費生活・リサイクル展、水道料金の口座振替ほか

平成21年度予算のあらまし

水道はライフラインの一つとして、日常生活や産業活動に欠かすことのできないものです。安全・安心な、地下水100パーセントのおいしい水道水を将来に渡り安定的に供給することが、昭島市水道部の使命と考えています。

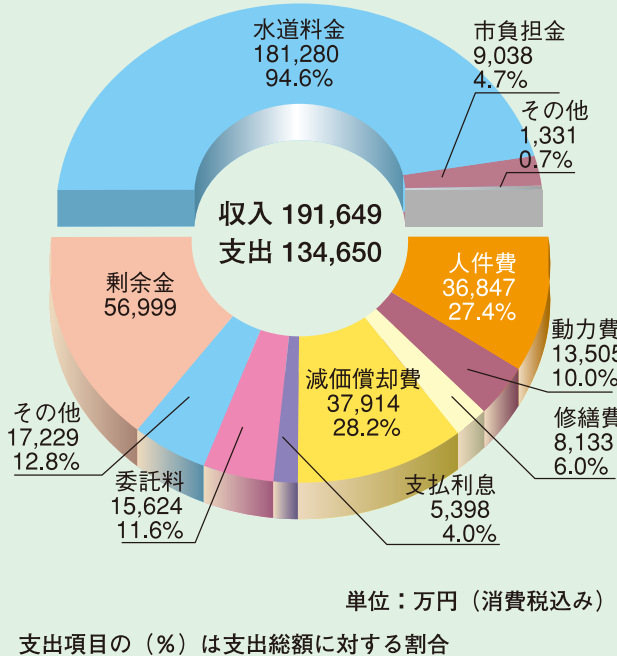
このため、災害に強い水道施設を目指し、地震に強い配水管への布設替をはじめ施設の耐震化を進めるとともに、配水管の漏水調査、水源井及び水質の適正な維持管理を実施します。

東部・西部配水場施設については、建設後40～50年経過し老朽化が進んでいることや、耐震性にも疑問があるため、今年度は詳細設計を行い来年度から6年間で建替え工事を予定しています。

水道の給水量については、年間の総給水量1,365万立方メートル、1日当たり3万7,398立方メートルを予定しています。市民1人当たり1日の使用水量は330リットルになります。

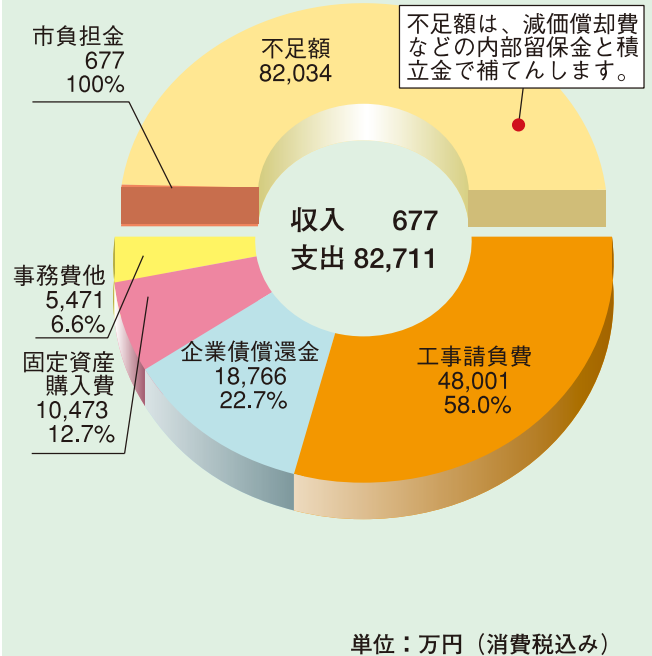
収益的収支

水道料金による収入と家庭に水を送るために必要な経費



資本的収支

古くなった水道施設の改良や新しい施設をつくるために必要な経費



水道事業会計予算は、水道事業の経常的な収益と費用を計上する「収益的収支」及び水道施設の整備・拡充等に要する収入と支出を計上する「資本的収支」の二つの予算に分かれています。

収益的収入の予算総額は、19億1,649万円を見込みました。収入のうち水道料金は、18億1,280万円で、消火栓の維持管理費等の市負担金は9,038万円となっています。

収益的支出の予算総額は、13億4,650万円を見込みました。主なものは職員人件費3億6,847万円、電気料（動力費）1億3,505万円、設備の修繕費8,133万円、検針や施設管理の委託料1億5,624万円、減価償却費3億7,914万円、借入金の支払利息5,398万円などとなっています。

その結果、21年度は5億6,999万円（納付予定消費税を含みます。）の剰余金（利益）を見込んでいます。

資本的収支では、消火栓の設置費用（市負担）等に677万円の収入を見込みましたが、施設の更新等の建設工事費に4億8,001万円、企業債の償還（借入金の返済）に1億8,766万円など総額8億2,711万円の支出を見込みました。

収支の不足額8億2,034万円については、減価償却費などの内部留保資金4億1,721万円と建設改良積立金4億313万円で補てんする予定です。

また、施設の整備等に借入れた企業債の21年度末残高（元金）は、10億3,541万円となり、給水人口一人当たり9,134円となります。（予算額は、すべて消費税込みの金額です。）

水道水の水質検査結果

水道部では、水道法に従い定期的に水質検査を行い、お客様が、安心して飲んでいただけるおいしい水を供給できるよう努めています。

平成20年度の水質検査の結果は下記のとおりです。すべての項目について水質基準に適合しており安心してお飲みいただけます。

	No.	基準項目	基準値	東部系給水栓		西部系給水栓	
				平均値	回数	平均値	回数
病原生物	1	一般細菌	100/㎖以下	0	12	0	12
	2	大腸菌	不検出	不検出	12	不検出	12
	3	カドミウム及びその化合物	0.01mg/ℓ以下	0.001>	1	0.001>	1
重金属	4	水銀及びその化合物	0.0005mg/ℓ以下	0.00005>	1	0.00005>	1
	5	セレン及びその化合物	0.01mg/ℓ以下	0.001>	1	0.001>	1
	6	鉛及びその化合物	0.01mg/ℓ以下	0.001>	1	0.001>	1
	7	ヒ素及びその化合物	0.01mg/ℓ以下	0.001>	1	0.001>	1
	8	六価クロム及びその化合物	0.05mg/ℓ以下	0.005>	1	0.005>	1
無機物	9	シアン化物イオン及び塩化シアン	0.01mg/ℓ以下	0.001>	4	0.001>	4
	10	硝酸態窒素及び亜硝酸態窒素	10mg/ℓ以下	1.47	4	1.01	4
	11	フッ素及びその化合物	0.8mg/ℓ以下	0.12	4	0.13	4
	12	ホウ素及びその化合物	1mg/ℓ以下	0.1>	1	0.1>	1
	13	四塩化炭素	0.002mg/ℓ以下	0.0002>	4	0.0002>	4
	14	1,4-ジオキサン	0.05mg/ℓ以下	0.005>	4	0.005>	4
	15	1,1-ジクロロエチレン	0.02mg/ℓ以下	0.002>	4	0.002>	4
	16	シス1,2-ジクロロエチレン	0.04mg/ℓ以下	0.004>	4	0.004>	4
	17	ジクロロメタン	0.02mg/ℓ以下	0.002>	4	0.002>	4
	18	テトラクロロエチレン	0.01mg/ℓ以下	0.001>	4	0.001>	4
	19	トリクロロエチレン	0.03mg/ℓ以下	0.003>	4	0.003>	4
	20	ベンゼン	0.01mg/ℓ以下	0.001>	4	0.001>	4
	消毒副生成物	21	塩素酸	0.6mg/ℓ以下	0.06>	4	0.06>
22		クロロ酢酸	0.02mg/ℓ以下	0.002>	4	0.002>	4
23		クロロホルム	0.06mg/ℓ以下	0.006>	4	0.006>	4
24		ジクロロ酢酸	0.04mg/ℓ以下	0.004>	4	0.004>	4
25		ジプロモクロロメタン	0.1mg/ℓ以下	0.01>	4	0.01>	4
26		臭素酸	0.01mg/ℓ以下	0.001>	4	0.001>	4
27		総トリハロメタン	0.1mg/ℓ以下	0.01>	4	0.01>	4
28		トリクロロ酢酸	0.2mg/ℓ以下	0.02>	4	0.02>	4
29		プロモジクロロメタン	0.03mg/ℓ以下	0.003>	4	0.003>	4
30		プロモホルム	0.09mg/ℓ以下	0.009>	4	0.009>	4
31		ホルムアルデヒド	0.08mg/ℓ以下	0.008>	4	0.008>	4

注：この表の中で「>」で表示しているものは、表記の数値未満であることを表しています。

	No.	基準項目	基準値	東部系給水栓		西部系給水栓	
				平均値	回数	平均値	回数
色	32	亜鉛及びその化合物	1mg/ℓ以下	0.1>	4	0.1>	4
	33	アルミニウム及びその化合物	0.2mg/ℓ以下	0.02>	4	0.02>	4
	34	鉄及びその化合物	0.3mg/ℓ以下	0.03>	4	0.03>	4
	35	銅及びその化合物	1mg/ℓ以下	0.1>	4	0.1>	4
	36	ナトリウム及びその化合物	200mg/ℓ以下	20>	1	20>	1
水道水が有すべき性状に関する項目	37	マンガン及びその化合物	0.05mg/ℓ以下	0.005>	4	0.005>	4
	38	塩化物イオン	200mg/ℓ以下	20>	12	20>	12
発泡性においに関する項目	39	カルシウム、マグネシウム等(硬度)	300mg/ℓ以下	59.4	4	59.9	4
	40	蒸発残留物	500mg/ℓ以下	135	4	111	4
	41	陰イオン界面活性剤	0.2mg/ℓ以下	0.02>	4	0.02>	4
	42	ジオスミン	0.00001mg/ℓ以下				
	43	2-メチルイソボルネオール	0.00001mg/ℓ以下				
	44	非イオン界面活性剤	0.02mg/ℓ以下	0.002>	4	0.002>	4
	45	フェノール類	0.005mg/ℓ以下	0.0005>	1	0.0005>	1
	46	有機物(TOC)	5mg/ℓ以下	0.5>	12	0.5>	12
	47	PH値	5.8~8.6	7.29	12	7.12	12
	48	味	異常でない	異常なし	12	異常なし	12
	49	臭気	異常でない	異常なし	12	異常なし	12
基礎的性状	50	色度	5度	0.5>	12	0.5>	12
	51	濁度	2度	0.2>	12	0.2>	12

注：この表の中で「>」で表示しているものは、表記の数値未満であることを表しています。



水道なんでもシリーズ

水道検査基準51項目の説明です。

No.21～No.31 消毒副生成物

原水中に含まれているのではなく、水を塩素消毒した際に、水に含まれている成分と塩素が反応することにより生成されます。また、No.27の総トリハロメタンはNo.23・25・29・30の合計値です。

No.21 塩素酸 (基準値・0.6mg/ℓ以下)

消毒剤の次亜塩素酸ナトリウム及び二酸化塩素の分解生成物です。

平成20年度検査結果 0.06mg/ℓ未満

No.22 クロロ酢酸 (基準値・0.02mg/ℓ以下)

水中に有機物質が存在すると、塩素処理やオゾン処理によって生成されます。洗浄剤などの原料としても利用されます。

平成20年度検査結果 0.002mg/ℓ未満

「1mg/ℓ」の量とは、ご家庭にある浴槽(200ℓ)に塩をひとつまみ(0.2g)を入れた濃度です。

昭島市消費生活展・リサイクル展

昭島市消費生活者連絡会や市民グループなどが集まり、消費生活や環境問題についての研究や活動の成果を発表します。

今年は「知ろう やろう 広げよう」を合言葉にミニ講座の開催や、マイはし運動を広げる活動などを実施します。また、地場野菜販売や昭島警察署・昭島消防署による「知っとくなくとくミニ講座」など楽しいイベントを開催します。安全で安心な暮らしを守るにはどうしたらいいのか、一緒に考えてみませんか。消費生活相談室も開設いたします。お気軽にご相談ください。

水道部のコーナーでは6月1日から7日までの水道週間に合わせ「水道水」のPRを行います。

右記の日時に地下水100%の水を詰めた、ペットボトル「あきしまの水」をアンケートに答えていただいた方に無料で配布します。ぜひ、ご来場いただき「あきしまの水」のおいしさを味わって



ください。

日時 6月7日(日) 午前10時から午後2時30分

場所 市役所ロビー・駐車場

詳しくは、昭島市消費生活展・リサイクル展実行委員会事務局(勤労商工市民センター内勤労消費者係)へ電話544-5111(内線2283)

水道料金の口座振替

水道部では、市内に転入された方や、現在納入通知書でお支払い頂いているお客様へ、水道料金のお支払いに便利な口座振替をおすすめしています。

口座からの振替は検針月(検針票がポストに投函された月)の翌月の20日(休日の場合は翌営業日)に指定の口座から行います。振替は自動的に引落とすため、お支払い忘れや納期限を気にする必要がありません。(残高不足にはご注意ください。)

口座振替を希望されるお客様は、お客様番号記

載の納入通知書又は検針票、預金通帳とお届け印をご用意のうえ、口座振替を指定する口座の金融機関の窓口にお申し出ください。

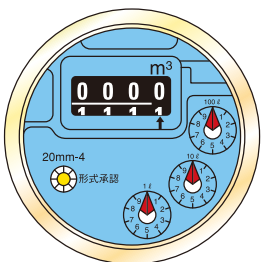
ご利用いただける金融機関は、市内にあるすべての銀行・信用金庫・労働金庫・農協などです。詳しくは水道ハンドブック、インターネットのホームページをご覧ください。

水道メーターの交換

水道メーターは、計量法により8年ごとに取替えています。取替えは、6月・7月・10月・11月に予定しています。

該当するお客様には「水道メーター取替えのお知らせ」を配付しますので、ご協力をお願いします。

取替えは、水道部が委託した工業者が行います。作業員は、身分証明書を携帯し腕章をつけています。水道メーターの取替えは無料ですが、バルブ等の修理は有料となります。



訪問販売に注意を!

水道部職員を装ったり、水道部から委託されているかのように装い、高額の商品を売りつけたり、作業代金を請求する訪問販売が起きています。

以下のことは水道部では行っておりません。

- * 水質検査をしてお金をいただくこと。
- * 浄水器の販売・あっせん。
- * 漏水調査をしてお金をいただくこと。

また、依頼がない限り、各家庭や事業所へ立入検査をすることもありません。

