

# 昭島市水道事業年報

平成15～17年度



西部第5水源(市役所駐車場内)

昭島市水道部

I. 昭島市の概要-----	1	(4) 経営分析-----	40
II. 水道事業の概要-----	2	(5) 財務分析-----	41
(1) 沿革-----	3	(6) 供給単価及び給水原価の推移	42
(2) 拡張事業計画の経過-----	5	(7) 1 m <sup>3</sup> 当たりの給水原価-----	43
III. 組織機構及び分掌事務		(8) 水道料金-----	45
(1) 組織機構-----	6	VIII. 水道業務の状況	
(2) 人員配置-----	6	(1) 検針件数・収納件数-----	46
(3) 分掌事務-----	7	(2) 水道料金減免状況-----	47
IV. 上水道施設		IX. 水質検査	
(1) 施設の概要-----	8	水質検査結果（15年度）-----	48
(2) 取水施設-----	9	水質検査結果（16年度）-----	50
(3) 上水道用地-----	10	水質検査結果（16年度）-----	52
(4) 建 物-----	11	X. 節水対策事業-----	54
(5) 導・送・配水管延長-----	12		
V. 普及状況の推移			
(1) 普及状況等の推移-----	15		
(2) 配水量等の推移-----	16		
(3) 水源別取水量 及び電力使用量-----	17		
(4) 配水量-----	18		
(5) 月別配水量-----	21		
(6) 配水量分析-----	24		
(7) 口径別契約件数 及び有収水量-----	25		
(8) 口径別水道料金-----	26		
VI. 未統合市の状況-----	27		
VII. 財務状況			
(1) 収益的収支・資本的収支 (15年度) -----	28		
(16年度) -----	31		
(17年度) -----	34		
(2) 損益計算書-----	37		
(3) 貸借対照表-----	38		

## I. 昭島市の概要

昭島市は都心から西方約35km、東京都のほぼ中央に位置し、東及び北は立川市、南は多摩川を隔て八王子市と日野市、西は福生市に接している。

市の位置は東経139度・北緯35度で、面積は17.333km<sup>2</sup>、その広がり東西6.06km・南北3.88km、周囲は19.58kmのほぼ長円形である。地形は北西から南東に向かって多摩川まで緩やかな傾斜があり、海拔は約77mから約121mまでとなっている。

地質は多摩川沿岸の低地が沖積層、その北側の台地は洪積層の武蔵野台地と呼ばれいわゆる関東ローム層に厚く覆われている。また、このローム層の下には豊富な地下水が含まれ、これが段丘の崖下などに露出して湧水の発生地となり、本市の母胎となった集落の形成に大きな影響を与えてきた。

市制は昭和29年5月に昭和町と拝島村が合併し施行された。合併当時の人口は36,482人・世帯数は8,113世帯であった。

その後、昭和32年から実施した工場誘致により産業も活況を呈し、また都心から約1時間という地理的条件から公営住宅や公団住宅等の大規模集合住宅の建設に伴う地域開発により人口も増加し、昭和62年4月には多摩地域で15番目の10万都市となった。

平成18年3月末現在での人口は112,023人・世帯数は48,844世帯となっている。

## II. 水道事業の概要

昭和29年5月に昭和町と拝島村が合併し、昭島市としての第一歩を踏み出した。合併当時、旧拝島村地域には水道施設がなく、旧昭和町地域も、現在の玉川町（旧八清住宅・金鷄住宅）など東中神駅周辺の一部を除き水道施設がないため、ほとんどの家庭で飲料水や防火用水は井戸水に依存していた。

[合併当時の旧昭和町地域の井戸数は848カ所となっている。]

当時の井戸の深さは30尺（約9m）の浅井戸が主であり、毎年、冬季には90%近くが枯渇し生活用水の欠乏・消防用水の不足などにより安心した生活が営まれない状況下にあった。

また昭和23年以来、昭和前（現在の昭島駅周辺）及び旧郷地地域に米軍基地からと思われる「ガソリンの漏洩」に伴う地下水汚染により166カ所の井戸が使用不能となる事態が発生し、簡易水道施設による応急的措置を講じてきたものの、生活用水等の不足が深刻化する一方、伝染病の発生率でも水道施設のある近隣都市よりも高く生活環境・衛生・防災と各方面から水道施設の創設を一日も早く実現することが急務とされた。

昭和29年6月に計画給水人口20,000人・一日最大給水量4,000 $\text{m}^3$ ・1人1日最大給水量200リットルの認可を受け水道事業を創設し、同年11月に旧昭和町地域の一部に給水を開始した。

以来、市の発展に伴う水需要に併せて第1期拡張事業から第4期拡張事業を継続して配水管網などの整備拡充を図ったが、平成4年度には計画1日最大給水量に対する最大稼働率が95.5%に達したことに伴い、平成15年度を目標年次とする第5期拡張事業の認可を受け事業を行った。

なお、本市は都営水道への一元化を留保し単独経営を維持するとともに、東京都で唯一「地下水のみ」の給水を続けている。

## (1) 沿革

年 月	概 要
昭和29年 6月	水道事業認可
11月	旧昭和町地域の一部に給水を開始
32年 3月	水道新設工事竣工 給水人口：15,320人 ・普及率：38.0%
5月	第1期拡張事業認可
36年 3月	第1期拡張事業竣工 給水人口：28,545人 ・普及率：59.4%
12月	第2期拡張事業認可
40年 4月	隔月検針集金制度を開始
42年 3月	第2期拡張事業竣工 給水人口：63,368人 ・普及率：97.2%
4月	口座振替制度を開始
12月	第3期拡張事業認可
45年 4月	生活保護等の基本料金免除制度を開始
46年 4月	東部配水場庁舎新築
48年 4月	料金体系を用途別から口径別に変更し、料金改定を行う (平均:45%)
49年 3月	第3期拡張事業竣工 給水人口：82,442人 ・普及率：99.6%
51年 8月	社会福祉施設等の水道料金軽減措置を実施
9月	料金改定(平均:153%)
53年 7月	第4期拡張事業認可
54年12月	電算機を導入・下水道使用料の徴収受託
61年 3月	第4期拡張事業竣工 給水人口：99,252人 ・普及率：99.9%
4月	郵便局の自動振替制度を開始
平成 2年 9月	料金改定(平均:20.36%)
5年 4月	料金改定(消費税含む平均:25.16%)
6年 8月	料金収納の電算消込みを開始
7年 2月	第5期拡張事業認可
5月	料金口座振替フロッピーディスク方式の開始
8年 4月	料金改定(平均:15.30%) 消費税の転嫁方法を外税方式に変更 検針業務の一部を委託に切替え 夜間の水道施設運転管理業務を委託に切替え
9年 4月	検針業務の全部を委託に切替え
7月	中央配水場配水池増設工事竣工
10年 4月	土、日、祝祭日及び年末年始業務の水道施設運転管理業務を委託に切替え
11年 4月	水道料金電算システムの再構築に着手→12年3月本稼働 土、日、祝祭日及び夜間の警備、管理を委託から嘱託職員に変更

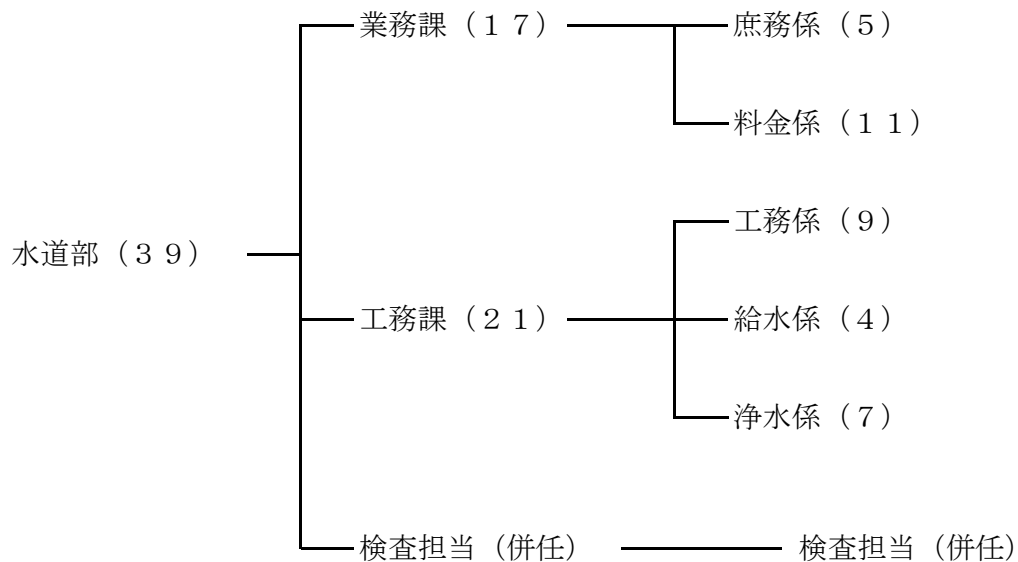
12年 4月	料金改定（平均4.14%） 水道事業財務会計システムの導入 水道事業環境会計の導入
5月	コンビニエンスストアでの料金収納開始
6月	ハンディーターミナルによる検針業務開始
13年 1月	水道展示室設置（倉庫の2階）
4月	雨水貯留槽設置助成事業開始
8月	検針ハンディーターミナルとの専用電話回線開設
14年 3月	都営一元化計画廃止に伴う東京都水道局との臨時分水制度の廃止
4月	東京都水道局と暫定分水協定締結 地下水流動実態調査委託（16年度まで） 配水施設等耐震診断委託 水道管理図情報システム本稼動（7月CAD導入）
15年 4月	西部・中央配水場機械警備委託開始
16年 2月	水道法改正に伴う小規模貯水槽水道管理状況調査委託（15～18年度まで）
3月	第5期拡張事業竣工 給水人口：110,924人 普及率：100%
4月	口座引落としデータFD郵送に変更 水道法改正に伴う水質検査計画の公表開始（水質基準改正46項目から50項目）
8月	昭島水道50周年記念「水道今昔物語」竣工
10月	昭島水道50周年記念「節水啓発ビデオ」完成 水道事業基礎調査委託竣工
17年 4月	検針定例日を、月の初日（営業日）からに変更
18年 3月	中央監視制御装置更新工事竣工

## (2) 拡張事業計画の経過

	創設事業	第1期拡張事業	第2期拡張事業	第3期拡張事業	第4期拡張事業	第5期拡張事業
認可年月日	昭和29年6月2日	昭和32年5月21日	昭和36年12月28日	昭和42年12月28日	昭和53年7月27日	平成7年2月9日
計画目標年次	昭和32年度	昭和35年度	昭和42年度	昭和49年度	昭和61年度	平成15年度
計画給水人口	20,000人	40,000人	80,000人	127,000人	106,000人	115,000人
計画一日最大給水量	4,000m <sup>3</sup>	8,000m <sup>3</sup>	20,000m <sup>3</sup>	44,450m <sup>3</sup>	51,060m <sup>3</sup>	58,300m <sup>3</sup>
計画一人一日最大給水量	200ℓ	200ℓ	250ℓ	350ℓ	482ℓ	507ℓ
計画工事期間	昭和29~32年度	昭和32~36年度	昭和36~42年度	昭和43~49年度	昭和53~61年度	平成6~15年度
計画事業費	94,000千円	85,000千円	263,000千円	680,000千円	1,969,939千円	4,197,500千円
企業債	75,600千円	78,000千円	243,000千円	640,000千円	1,767,000千円	300,000千円
その他	18,400千円	7,000千円	20,000千円	40,000千円	202,939千円	3,897,500千円
給水区域	旧昭和町の一部	旧昭和町・ 拝島村の一部	市内全域	市内全域	市内全域	市内全域
水源	地下水	地下水	地下水	地下水	地下水	地下水

### Ⅲ. 組織機構及び分掌事務（平成15～17年度）

#### (1) 組織機構

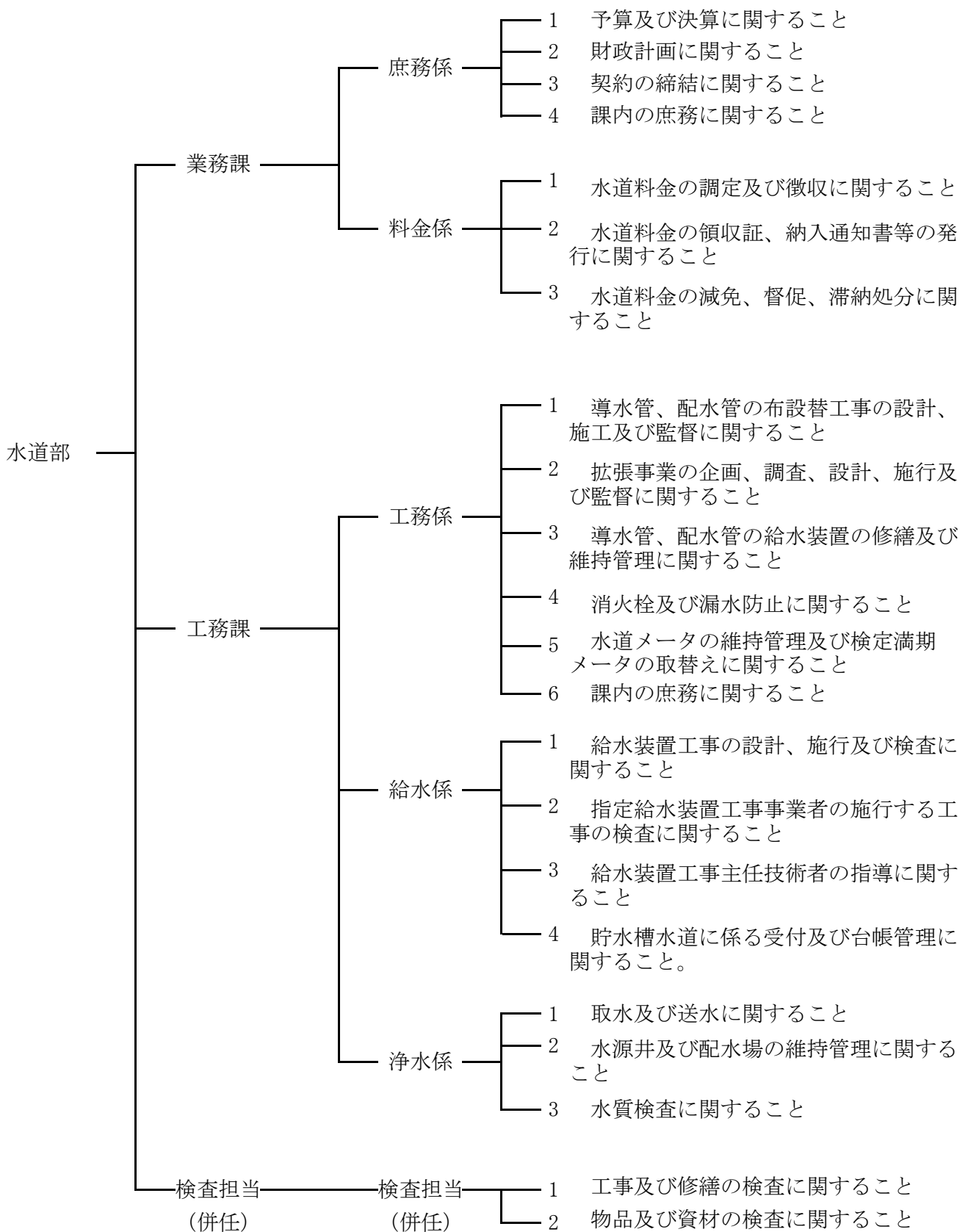


#### (2) 人員配置

	部長	課長	係長	主 査			合計
				係 主 査	事務	技術	
水 道 部	1						1
業 務 課		1	2		13	1	17
庶 務 係			1		4		5
料 金 係			1		9	1	11
工 務 課		1	3	1	1	13	21
工 務 係			1		1	6	9
給 水 係			1			2	4
浄 水 係			1	1		5	7
合 計	1	2	5	1	14	14	39



(3) 分掌事務



IV.上水道施設

(1) 施設の概要

配水場	深井戸	着水井	次亜塩素酸 滅菌設備	配水池	配水ポンプ	最大配水量
東部配水場	14本 深さ 150～250m	1箇所 容量 228m <sup>3</sup>	1台 注入能力 7,7リットル/時	4池 容量 6,500m <sup>3</sup>	5台 配水能力 39,8m <sup>3</sup> /分	12,500m <sup>3</sup> /日
西部配水場	6本 深さ 150～200m	1箇所 容量 32m <sup>3</sup>	1台 注入能力 3,3リットル/時	3池 容量 8,350m <sup>3</sup>	5台 配水能力 26,0m <sup>3</sup> /分	16,300m <sup>3</sup> /日
中央配水場			1台 注入能力 1kg/時	3池 容量 15,000m <sup>3</sup>	6台 配水能力 55,8m <sup>3</sup> /分	29,500m <sup>3</sup> /日

配水場	非常用発電設備
東部配水場	ガスタービン機関 1台 定格出力 750KVA
西部配水場	ガスタービン機関 1台 定格出力 500KVA
中央配水場	ガスタービン機関 1台 定格出力 625KVA

主な水質分析機	
ガスクロマト グラフ質量分析機	1台
イオンクロマトグラフ	1台
ICP質量分析機	1台
TOC分析器	1台
水銀分析器	1台

水道管の延長	
導水管	口径200～400mm 延長9,745m
送水管	口径500mm 延長1,260m
配水管	口径75～800mm 延長238,719m

※平成18年3月31日現在

## (2) 取水施設

### ◇ 東部配水場系

水 源 井	所 在 地	口 径	深 度	竣 工
第 1 号 水 源	朝日町 4-23-28	300mm	151m	昭 和 2 9 年 3 月
第 2 号 水 源	昭和町 4-5	300mm	150m	昭 和 3 1 年 3 月
第 3 号 水 源	朝日町 4-12	300mm	152m	昭 和 3 4 年 5 月
第 4 号 水 源	朝日町 3-10-1	300mm	150m	昭 和 3 5 年 1 1 月
第 5 号 水 源	宮沢町 1-9	300mm	160m	昭 和 3 7 年 1 1 月
第 6 号 水 源	朝日町 4-23-28	350mm	203m	昭 和 4 2 年 3 月
第 7 号 水 源	玉川町 5-21	350mm	200m	昭 和 4 9 年 2 月
第 8 号 水 源	玉川町 5-6	350mm	250m	昭 和 4 5 年 1 2 月
第 9 号 水 源	朝日町 5-1	350mm	200m	昭 和 4 5 年 3 月
第 10号水 源	朝日町 5-9	350mm	202m	昭 和 4 4 年 6 月
第 11号水 源	中神町 1-8	350mm	200m	昭 和 4 8 年 3 月
第 12号水 源	中神町 1-28	350mm	200m	昭 和 4 7 年 3 月
第 13号水 源	宮沢町 2-7	350mm	200m	昭 和 4 6 年 1 2 月
第 14号水 源	上川原町 1-24	350mm	200m	昭 和 4 8 年 2 月

### ◇西部配水場系

水 源 井	所 在 地	口 径	深 度	竣 工
第 1 号 水 源	緑町 2-17-16	350mm	158m	昭 和 3 8 年 8 月
第 2 号 水 源	緑町 3-16-22	350mm	170m	昭 和 3 8 年 4 月
第 3 号 水 源	拝島町 1-10	350mm	159m	昭 和 4 0 年 1 2 月
第 4 号 水 源	松原町 2-3	350mm	150m	昭 和 4 1 年 2 月
第 5 号 水 源	田中町 1-17	350mm	200m	平 成 6 年 1 0 月
第 6 号 水 源	緑町 2-27-8	350mm	150m	昭 和 4 4 年 3 月

\* 東部第 1 号水源：平成 6 年 8 月までは予備水源

\* 西部第 5 号水源：昭和 43 年 5 月に竣工したが、新庁舎建設に伴って平成 6 年 10 月同番地に移設

## (3) 上水道用地

## ◇ 配水場等用地

施設	所在地	面積	土地所有区分
東部配水場用地	朝日町4-23-28	6,278.92m <sup>2</sup>	水道部
中央配水場用地	つつじが丘3-1-20	1,498.34m <sup>2</sup>	市有地
西部配水場用地	緑町2-17-16	4,862.82m <sup>2</sup>	水道部
西部PC配水池	緑町2-27-8	2,238.95m <sup>2</sup>	水道部
水道事業用地	拝島町3-6	10.50m <sup>2</sup>	水道部

## ◇ 水源用地〔東部配水場系〕

施設	所在地	面積	土地所有区分
第2号水源	昭和町4-5	223.85m <sup>2</sup>	市有地
第3号水源	朝日町4-12	151.89m <sup>2</sup>	水道部
第4号水源	朝日町3-10-1	58.66m <sup>2</sup>	市有地
第5号水源	宮沢町1-9	27.75m <sup>2</sup>	市有地
第7号水源	玉川町5-21	35.60m <sup>2</sup>	民有地
第8号水源	玉川町5-6	67.43m <sup>2</sup>	水道部
第9号水源	朝日町5-1	51.94m <sup>2</sup>	水道部
第10号水源	朝日町5-9	47.64m <sup>2</sup>	水道部
第11号水源	中神町1-8	42.10m <sup>2</sup>	民有地
第12号水源	中神町1-28	29.46m <sup>2</sup>	水道部
第13号水源	宮沢町2-7	64.59m <sup>2</sup>	水道部
第14号水源	上川原町1-24	33.84m <sup>2</sup>	水道部

## ◇ 水源用地〔西部配水場系〕

施設	所在地	面積	土地所有区分
第2号水源	緑町3-16-22	82.64m <sup>2</sup>	水道部
第3号水源	拝島町1-10	96.60m <sup>2</sup>	民有地
第4号水源	松原町2-3	46.28m <sup>2</sup>	水道部
第5号水源	田中町1-17	12.00m <sup>2</sup>	市有地

施設	所在地	面積	土地所有区分
水質監視装置用地	美堀町2-10	8.81m <sup>2</sup>	水道部
	武蔵野2-4 (美の宮公園内)	7.80m <sup>2</sup>	市有地
	松原町4-3	7.30m <sup>2</sup>	市有地
	拝島町4-13	6.00m <sup>2</sup>	市有地
	郷地町3-3 (郷地ポンプ場内)	2.43m <sup>2</sup>	市有地

(4) 建 物

◇東部配水場〔朝日町 4-23-28〕

施 設	面 積
自家発電室	160.36 m <sup>2</sup>
着水井室	66.32 m <sup>2</sup>
次亜塩素注入室	12.83 m <sup>2</sup>
ポンベ室	6.92 m <sup>2</sup>
排水ポンプ室	7.43 m <sup>2</sup>
配水ポンプ室	934.64 m <sup>2</sup>
水質試験室	64.00 m <sup>2</sup>
会議室	297.50 m <sup>2</sup>
自動車車庫	132.22 m <sup>2</sup>
自転車車庫	24.67 m <sup>2</sup>
材料倉庫	272.68 m <sup>2</sup>
計	1,979.57 m <sup>2</sup>

◇西部配水場〔緑町 2-17-16〕

施 設	面 積
自家発電室	67.85 m <sup>2</sup>
次亜塩素注入室	23.46 m <sup>2</sup>
ポンベ室	6.25 m <sup>2</sup>
排水ポンプ室	6.66 m <sup>2</sup>
配水ポンプ室	250.56 m <sup>2</sup>
計	354.78 m <sup>2</sup>

◇中央配水場〔つつじが丘 3-1-20〕

施 設	面 積
自家発電室	98.40 m <sup>2</sup>
配水ポンプ室	1,090.02 m <sup>2</sup>
計	1,188.42 m <sup>2</sup>

◇水源ポンプ室〔東部配水場系〕

施 設	面 積
第 2 号水源	7.49 m <sup>2</sup>
第 3 号水源	6.76 m <sup>2</sup>
第 4 号水源	6.76 m <sup>2</sup>
第 10 号水源	6.76 m <sup>2</sup>
計	27.77 m <sup>2</sup>

◇水源ポンプ室〔西部配水場系〕

施 設	面 積
第 2 号水源	6.76 m <sup>2</sup>
第 3 号水源	7.02 m <sup>2</sup>
第 4 号水源	6.75 m <sup>2</sup>
計	20.53 m <sup>2</sup>

導・送・配水管管理延長(平成15年度末現在)

(単位 m)

管種		Φ75	Φ100	Φ150	Φ200	Φ250	Φ300	Φ350	Φ400	Φ450	Φ500	Φ600	Φ800	計
導水管	石綿セメント管				36.5									36.5
	鑄鉄管				7,334.8	701.9	302.8	926.8	305.9					9,572.2
	鋼管													
	小計	0.0	0.0	0.0	7,371.3	701.9	302.8	926.8	305.9	0.0	0.0	0.0	0.0	9,608.7
送水管	石綿セメント管													
	鑄鉄管										1,213.6			1,213.6
	鋼管										40.7			40.7
	小計	0.0	0.0	0.0	0.0	0.0	0.0	0.0	0.0	0.0	1,254.3	0.0	0.0	1,254.3
配水管	石綿セメント管	53.4	524.4	82.9	72.9									733.6
	鑄鉄管	11,572.1	107,348.0	52,078.1	20,412.2	9,626.1	7,376.4	1,933.5	1,741.4	1,453.5	2,170.7			215,712.0
	鋼管		39.3	533.7		44.0					12.0			629.0
	塩化ビニール管	3,769.4	6,470.7	1,423.7	756.0									12,419.8
	小計	15,394.9	114,382.4	54,118.4	21,241.1	9,670.1	7,376.4	1,933.5	1,741.4	1,453.5	2,182.7	0.0	0.0	229,494.4
計	石綿セメント管	53.4	524.4	82.9	109.4									770.1
	鑄鉄管	11,572.1	107,348.0	52,078.1	27,747.0	10,328.0	7,679.2	2,860.3	2,047.3	1,453.5	3,384.3	0.0	0.0	226,497.8
	鋼管		39.3	533.7		44.0					52.7			669.7
	塩化ビニール管	3,769.4	6,470.7	1,423.7	756.0									12,419.8
	合計	15,394.9	114,382.4	54,118.4	28,612.4	10,372.0	7,679.2	2,860.3	2,047.3	1,453.5	3,437.0	0.0	0.0	240,357.4

導・送・配水管管理延長(平成16年度末現在)

(単位 m)

管種	Φ75	Φ100	Φ150	Φ200	Φ250	Φ300	Φ350	Φ400	Φ450	Φ500	Φ600	Φ800	計	
導水管	石綿セメント管			36.5									36.5	
	鑄鉄管		47.6	2.1	7,421.0	702.3	302.8	926.8	306.0				9,708.6	
	鋼管													
	小計	0.0	47.6	2.1	7,457.5	702.3	302.8	926.8	306.0	0.0	0.0	0.0	0.0	9,745.1
送水管	石綿セメント管													
	鑄鉄管				6.2					1,213.7			1,219.9	
	鋼管									40.7			40.7	
	小計	0.0	0.0	0.0	6.2	0.0	0.0	0.0	0.0	0.0	1,254.4	0.0	0.0	1,260.6
配水管	石綿セメント管	53.4	461.7	82.9	46.4								644.4	
	鑄鉄管	12,485.8	114,218.7	52,755.4	20,662.0	9,626.1	7,376.4	1,934.6	1,771.5	1,453.5	2,170.7		224,454.7	
	鋼管		39.3	533.7		44.0					12.0		629.0	
	塩化ビニール管	3,092.4	4,493.7	1,032.9	501.2								9,120.2	
	小計	15,631.6	119,213.4	54,404.9	21,209.6	9,670.1	7,376.4	1,934.6	1,771.5	1,453.5	2,182.7	0.0	0.0	234,848.3
計	石綿セメント管	53.4	461.7	82.9	82.9								680.9	
	鑄鉄管	12,485.8	114,266.3	52,757.5	28,089.2	10,328.4	7,679.2	2,861.4	2,077.5	1,453.5	3,384.4	0.0	0.0	235,383.2
	鋼管		39.3	533.7		44.0					52.7		669.7	
	塩化ビニール管	3,092.4	4,493.7	1,032.9	501.2								9,120.2	
	合計	15,631.6	119,261.0	54,407.0	28,673.3	10,372.4	7,679.2	2,861.4	2,077.5	1,453.5	3,437.1	0.0	0.0	245,854.0

導・送・配水管管理延長（平成17年度末現在）

（単位 m）

管種	Φ75	Φ100	Φ150	Φ200	Φ250	Φ300	Φ350	Φ400	Φ450	Φ500	Φ600	Φ800	計
導水管	石綿セメント管				36.5								36.5
	鑄鉄管		47.6	2.1	7,421.1	702.3	302.9	926.8	306.0				9,708.8
	鋼管												
	小計	0.0	47.6	2.1	7,457.6	702.3	302.9	926.8	306.0	0.0	0.0	0.0	9,745.3
送水管	石綿セメント管												
	鑄鉄管				6.2					1,213.7			1,219.9
	鋼管									40.7			40.7
	小計	0.0	0.0	0.0	6.2	0.0	0.0	0.0	0.0	1,254.4	0.0	0.0	1,260.6
配水管	石綿セメント管	53.5	371.8	82.9	46.4								554.6
	鑄鉄管	12,608.8	119,658.6	53,282.2	20,811.0	9,684.7	7,376.5	1,934.6	1,771.5	1,453.5	2,171.0		230,752.4
	鋼管		39.3	533.8		44.1					12.0		629.2
	塩化ビニール管	2,579.0	2,902.7	800.7	500.6								6,783.0
	小計	15,241.3	122,972.4	54,699.6	21,358.0	9,728.8	7,376.5	1,934.6	1,771.5	1,453.5	2,183.0	0.0	238,719.2
計	石綿セメント管	53.5	371.8	82.9	82.9								591.1
	鑄鉄管	12,608.8	119,706.2	53,284.3	28,238.3	10,387.0	7,679.4	2,861.4	2,077.5	1,453.5	3,384.7	0.0	241,681.1
	鋼管		39.3	533.8		44.1					52.7		669.9
	塩化ビニール管	2,579.0	2,902.7	800.7	500.6								6,783.0
	合計	15,241.3	123,020.0	54,701.7	28,821.8	10,431.1	7,679.4	2,861.4	2,077.5	1,453.5	3,437.4	0.0	249,725.1



## V. 普及状況

### (1) 普及状況等の推移

(各年度末現在)

	行政区域内		給水世帯	給水人口	普及率	
	世帯数	人口			世帯	人口
49	28,537	83,943	27,934	83,570	97.90%	99.60%
50	28,945	84,847	28,370	84,576	98.00%	99.70%
51	29,226	85,450	29,035	85,278	99.30%	99.80%
52	29,182	86,055	29,123	85,882	99.80%	99.80%
53	29,867	87,685	29,807	87,509	99.80%	99.80%
54	30,466	89,170	30,405	88,991	99.80%	99.80%
55	31,347	91,321	31,248	91,138	99.70%	99.80%
56	32,479	94,311	32,414	94,122	99.80%	99.80%
57	33,130	95,790	33,080	95,646	99.80%	99.80%
58	33,819	96,771	33,791	96,694	99.90%	99.90%
59	34,037	97,252	34,009	97,174	99.90%	99.90%
60	34,564	97,922	34,539	97,853	99.90%	99.90%
61	35,370	99,292	35,352	99,252	99.90%	99.90%
62	37,004	102,691	36,991	102,664	99.90%	99.90%
63	37,929	103,893	37,916	103,866	100.00%	100.00%
元	38,611	104,585	38,604	104,569	100.00%	100.00%
2	39,553	105,759	39,547	105,744	100.00%	100.00%
3	40,359	106,505	40,356	106,496	100.00%	100.00%
4	41,114	107,176	41,112	107,170	100.00%	100.00%
5	41,778	107,996	41,776	107,990	100.00%	100.00%
6	42,145	108,153	42,143	108,147	100.00%	100.00%
7	42,650	108,505	42,648	108,500	100.00%	100.00%
8	42,847	107,945	42,845	107,940	100.00%	100.00%
9	43,281	107,917	43,279	107,912	100.00%	100.00%
10	43,782	107,757	43,780	107,752	100.00%	100.00%
11	44,059	107,206	44,057	107,201	100.00%	100.00%
12	44,800	107,533	44,798	107,528	100.00%	100.00%
13	45,925	109,066	45,922	109,061	100.00%	100.00%
14	46,999	110,453	46,997	110,448	100.00%	100.00%
15	47,420	110,695	47,418	110,690	100.00%	100.00%
16	47,857	110,929	47,855	110,924	100.00%	100.00%
17	48,845	112,023	48,843	112,021	100.00%	100.00%

## (2) 配水量等の推移

(単位：m<sup>3</sup>)

	総配水量	有収水量	有収率	1日配水量			1人1日・配水量 (リットル)		
				最大	最小	平均	最大	最小	平均
49	9,521,860	8,216,631	86.29%	34,370 [9/2]	17,230 [1/1]	26,087	411	206	312
50	10,213,940	8,969,726	87.81%	36,180 [8/1]	19,860 [1/1]	27,907	428	235	330
51	9,929,160	8,803,304	88.66%	34,610 [7/8]	19,450 [1/1]	27,203	406	228	319
52	9,955,420	8,808,355	88.48%	35,370 [7/13]	18,960 [1/1]	27,275	412	221	317
53	10,362,430	9,042,260	87.26%	36,620 [7/24]	19,220 [1/1]	28,390	418	220	324
54	10,156,160	9,074,202	89.35%	37,660 [6/24]	19,320 [1/1]	27,749	423	217	312
55	9,951,200	9,032,036	90.76%	34,300 [7/21]	18,900 [1/1]	27,264	376	207	299
56	10,687,310	9,753,972	91.27%	38,160 [7/12]	21,580 [1/1]	29,280	405	229	311
57	11,214,980	10,052,591	89.64%	38,180 [9/26]	22,480 [1/1]	30,726	399	235	321
58	11,777,210	10,490,193	89.07%	40,820 [9/4]	24,120 [1/1]	32,178	422	249	333
59	12,451,180	11,029,628	88.58%	43,970 [9/2]	26,120 [1/1]	34,113	452	270	351
60	12,640,220	11,199,911	88.61%	43,310 [7/14]	26,130 [1/1]	34,631	443	267	354
61	13,317,270	11,465,231	86.09%	44,860 [7/18]	27,650 [1/1]	36,486	452	279	368
62	13,369,980	11,726,983	87.71%	46,540 [6/7]	27,810 [1/1]	36,530	453	271	356
63	13,516,500	12,049,324	89.15%	44,130 [8/28]	28,550 [1/1]	37,032	425	275	357
元	14,111,240	12,717,650	90.12%	47,130 [7/23]	30,330 [1/1]	38,611	451	290	370
2	14,473,560	12,915,038	89.23%	48,080 [7/19]	30,040 [1/1]	39,654	455	284	375
3	14,479,250	13,008,129	89.84%	46,880 [7/21]	32,260 [1/1]	39,561	440	303	371
4	14,757,520	13,293,267	90.08%	48,750 [7/19]	33,070 [1/1]	40,432	455	309	377
5	14,414,480	13,160,173	91.30%	46,290 [6/27]	33,330 [1/1]	39,492	429	309	366
6	14,436,110	13,367,388	92.60%	46,820 [7/3]	33,110 [1/1]	39,551	433	306	366
7	14,435,370	13,413,466	92.92%	47,540 [7/10]	33,570 [1/1]	39,441	438	309	364
8	14,506,080	13,267,903	91.46%	46,600 [7/11]	33,210 [1/1]	39,743	432	308	368
9	14,427,750	13,304,414	92.21%	46,420 [7/6]	32,490 [1/1]	39,528	430	301	366
10	14,386,920	13,272,477	92.25%	46,070 [7/4]	33,800 [1/1]	39,416	428	314	366
11	14,296,690	13,514,713	94.53%	44,810 [12/31]	33,180 [1/1]	39,062	418	310	364
12	13,899,130	13,434,351	96.66%	43,790 [7/24]	33,110 [8/13]	38,080	407	308	354
13	13,830,980	13,019,323	94.13%	44,780 [7/13]	32,750 [1/1]	37,893	411	300	347
14	13,735,480	12,946,568	94.26%	42,980 [7/4]	32,090 [1/3]	37,631	389	291	341
15	13,889,300	12,958,237	93.30%	42,820 [8/10]	33,040 [1/1]	37,949	387	298	343
16	14,050,070	12,979,131	92.38%	44,460 [7/8]	34,240 [2/19]	38,493	401	309	347
17	13,758,530	12,847,489	93.38%	41,910 [7/18]	33,050 [1/2]	37,695	374	295	336

## (3) 水源別取水量及び使用電力量

水源井	15年度		16年度		17年度	
	取水量・m <sup>3</sup>	使用電力量・kWh	取水量・m <sup>3</sup>	使用電力量・kWh	取水量・m <sup>3</sup>	使用電力量・kWh
東 部 配 水 場 系	9,623,810	3,370,111	9,620,700	3,285,671	9,652,260	3,244,758
第 1 号 水 源	305,140		612,500		586,710	
第 2 号 水 源	545,730	194,838	530,940	186,615	558,830	188,349
第 3 号 水 源	758,940	290,503	689,650	308,266	688,530	292,415
第 4 号 水 源	675,020	299,472	726,740	286,139	689,450	266,226
第 5 号 水 源	590,500	213,796	558,190	207,103	564,660	208,827
第 6 号 水 源	640,670		717,570		681,740	
第 7 号 水 源	512,040	222,373	493,050	227,768	489,750	226,630
第 8 号 水 源	742,600	251,666	612,460	239,292	608,480	225,879
第 9 号 水 源	797,930	339,294	876,960	317,710	897,120	327,211
第 10 号 水 源	897,260	346,777	835,460	346,474	836,560	338,209
第 11 号 水 源	832,080	303,607	763,940	290,273	810,200	298,601
第 12 号 水 源	831,320	317,387	649,330	262,234	733,960	293,671
第 13 号 水 源	736,350	288,580	767,850	297,882	738,780	279,898
第 14 号 水 源	758,230	301,818	786,060	315,915	767,490	298,842
西 部 配 水 場 系	4,111,670	1,372,475	4,429,370	1,371,669	4,237,040	1,353,864
第 1 号 水 源	410,060		623,700		578,140	
第 2 号 水 源	543,660	337,407	678,040	357,447	686,470	363,626
第 3 号 水 源	992,410	316,215	722,490	311,510	754,610	325,020
第 4 号 水 源	916,630	371,478	943,300	365,823	934,990	366,736
第 5 号 水 源	752,230	347,375	904,610	336,889	753,130	298,482
第 6 号 水 源	496,680		557,230		529,700	
合 計	13,735,480	4,742,586	14,050,070	4,657,340	13,889,300	4,598,622

## (4) 配水量 [15年度]

(単位:m<sup>3</sup>)

月	東部配水場	西部配水場	中央配水場	計	
4	402,220	345,440	374,220	1,121,880	
5	428,010	357,270	384,120	1,169,400	
6	423,820	350,080	384,710	1,158,610	
7	446,280	355,560	392,130	1,193,970	
8	461,360	357,880	396,260	1,215,500	
9	436,840	355,730	384,420	1,176,990	
10	435,710	355,640	385,590	1,176,940	
11	414,450	345,400	360,960	1,120,810	
12	436,030	361,350	378,840	1,176,220	
1	415,190	356,470	369,140	1,140,800	
2	395,270	335,890	355,530	1,086,690	
3	411,020	360,330	380,140	1,151,490	
計	5,106,200	4,237,040	4,546,060	13,889,300	
比率	37%	31%	33%	100.0%	
一日	最大	17,900	13,260	14,130	42,820
	最小	11,440	10,220	9,640	33,040
	平均	13,950	11,577	12,421	37,949

## ・配水量 [14年度]

計		5,005,670	4,111,670	4,618,140	13,735,480
一日	最大	19,200	12,580	15,220	42,980
	最小	11,300	10,380	7,110	32,090
	平均	13,714	11,265	12,652	37,631

## (4) 配水量 [16年度]

(単位:m<sup>3</sup>)

月	東部配水場	西部配水場	中央配水場	計	
4	404,340	351,820	376,710	1,132,870	
5	415,980	370,490	388,100	1,174,570	
6	423,610	369,620	387,820	1,181,050	
7	479,930	395,740	419,120	1,294,790	
8	449,220	383,060	397,580	1,229,860	
9	418,820	371,660	385,340	1,175,820	
10	412,550	388,540	384,150	1,185,240	
11	405,480	366,980	383,150	1,155,610	
12	428,480	380,160	390,240	1,198,880	
1	424,490	367,390	367,530	1,159,410	
2	373,400	325,200	327,680	1,026,280	
3	409,360	358,710	367,620	1,135,690	
計	5,045,660	4,429,370	4,575,040	14,050,070	
比率	36%	32%	33%	100.0%	
一日	最大	17,350	12,580	16,090	44,460
	最小	10,990	10,380	8,680	34,240
	平均	13,819	11,265	12,530	38,493

## ・配水量 [15年度]

計		5,106,200	4,237,040	4,546,060	13,889,300
一日	最大	17,900	13,260	14,130	42,820
	最小	11,440	10,220	9,640	33,040
	平均	13,950	11,577	12,421	37,949

## (4) 配水量 [17年度]

(単位:m<sup>3</sup>)

月	東部配水場	西部配水場	中央配水場	計	
4	399,670	349,570	369,300	1,118,540	
5	408,510	361,140	391,690	1,161,340	
6	408,810	352,050	386,620	1,147,480	
7	440,460	364,740	399,880	1,205,080	
8	452,660	366,530	386,420	1,205,610	
9	419,530	352,450	366,120	1,138,100	
10	417,680	362,550	369,020	1,149,250	
11	399,440	352,570	361,200	1,113,210	
12	431,490	367,070	375,550	1,174,110	
1	422,170	361,250	361,990	1,145,410	
2	379,120	325,920	333,410	1,038,450	
3	413,500	376,860	371,590	1,161,950	
計	4,993,040	4,292,700	4,472,790	13,758,530	
比率	36%	30%	34%	100.0%	
一日	最大	16,800	12,750	14,380	41,910
	最小	11,250	10,960	9,490	33,050
	平均	13,677	11,759	12,253	37,695

## ・配水量 [16年度]

計		5,045,660	4,429,370	4,575,040	14,050,070
一日	最大	17,350	13,420	16,090	44,460
	最小	10,990	10,570	8,680	34,240
	平均	13,819	12,131	12,530	38,493

## (5) 月別配水量[15年度]

(単位：m<sup>3</sup>)

	配水量	有収水量	無収水量	有収率	無収率	一日配水量			1人当たり(人)		
	(A)	(B)	(C=A-B)	(B/A・%)	(C/A・%)	最大	最小	平均	最大	最小	平均
4	1,121,880	962,492	159,388	85.79	14.21	39,910[4/13]	34,000[4/5]	37,396	361	307	338
5	1,169,400	1,131,541	37,859	96.76	3.24	40,210[5/28]	34,730[5/31]	377,723	363	314	341
6	1,158,610	1,066,290	92,320	92.03	7.97	42,090[6/21]	36,040[6/24]	38,620	380	325	348
7	1,193,970	1,112,342	81,628	93.16	6.84	41,500[7/11]	36,360[7/23]	38,515	374	328	347
8	1,215,500	1,062,011	153,489	87.37	12.63	42,820[8/10]	33,730[8/14]	39,210	386	304	353
9	1,176,990	1,312,839	-135,849	111.54	-11.54	42,100[9/9]	36,350[9/21]	39,233	380	328	354
10	1,176,940	1,103,952	72,988	93.80	6.20	39,540[10/13]	35,670[10/12]	37,966	357	322	342
11	1,120,810	1,103,554	17,256	98.46	1.54	40,130[11/16]	35,190[11/29]	37,360	362	317	337
12	1,176,220	1,014,396	161,824	86.24	13.76	41,360[12/31]	35,610[12/5]	37,940	373	321	342
1	1,140,800	1,016,977	123,823	89.15	10.85	38,710[1/18]	33,040[1/1]	36,800	349	298	332
2	1,086,690	1,063,686	23,004	97.88	2.12	38,760[2/15]	35,400[2/2]	37,472	350	319	338
3	1,151,490	1,008,157	143,333	87.55	12.45	38,900[3/27]	34,820[3/22]	37,145	351	315	336
計	13,889,300	12,958,237	931,063	93.30	6.70	42,820[8/10]	33,040[1/1]	37,949	387	298	343

## ・月別配水量[14年度]

(単位：m<sup>3</sup>)

計	13,735,480	12,946,568	788,912	94.26	5.74	42,980[7/14]	32,090[1/3]	37,631	389	291	341
---	------------	------------	---------	-------	------	--------------	-------------	--------	-----	-----	-----

## (5) 月別配水量[16年度]

(単位：m<sup>3</sup>)

	配水量	有収水量	無収水量	有収率	無収率	一日配水量			1人当たり(%)		
	(A)	(B)	(C=A-B)	(B/A・%)	(C/A・%)	最大	最小	平均	最大	最小	平均
4	1,132,870	1,002,115	130,755	88.46	11.54	39,770[4/25]	34,970[4/4]	37,762	359	315	341
5	1,174,570	1,156,447	18,123	98.46	1.54	41,860[5/30]	34,900[5/3]	37,889	377	315	342
6	1,181,050	1,059,200	121,850	89.68	10.32	43,400[6/22]	35,650[6/1]	39,368	391	321	355
7	1,294,790	1,155,560	139,230	89.25	10.75	44,460[7/8]	37,020[7/29]	41,767	401	334	376
8	1,229,860	1,113,341	116,519	90.53	9.47	41,810[8/1]	35,090[8/15]	39,673	377	316	358
9	1,175,820	1,192,854	-17,034	101.45	-1.45	42,820[9/1]	36,580[9/27]	39,194	386	330	354
10	1,185,240	1,036,358	148,882	87.44	12.56	41,210[10/17]	35,750[10/9]	38,234	372	323	345
11	1,155,610	1,103,714	51,896	95.51	4.49	40,020[11/3]	36,150[11/19]	38,520	361	326	348
12	1,198,880	1,030,539	168,341	85.96	14.04	41,540[12/30]	36,540[12/29]	38,674	375	330	349
1	1,159,410	1,146,076	13,334	98.85	1.15	39,90[1/10]	34,770[1/15]	37,400	360	313	337
2	1,026,280	1,029,436	-3,156	100.31	-0.31	38,620[2/6]	34,240[2/19]	36,653	348	309	330
3	1,135,690	953,491	182,199	83.96	16.04	38,860[3/21]	34,240[3/28]	36,635	350	309	330
計	14,050,070	12,979,131	1,070,939	92.38	7.62	44,460[7/8]	34,240[2/19]	38,493	401	309	347

## ・月別配水量[15年度]

(単位：m<sup>3</sup>)

計	13,889,300	12,958,237	931,063	93.30	6.70	42,820[8/10]	33,040[1/1]	37,949	387	298	343
---	------------	------------	---------	-------	------	--------------	-------------	--------	-----	-----	-----



## (5) 月別配水量[17年度]

(単位：m<sup>3</sup>)

	配水量	有収水量	無収水量	有収率	無収率	一日配水量			1人当たり(%)		
	(A)	(B)	(C=A-B)	(B/A・%)	(C/A・%)	最大	最小	平均	最大	最小	平均
4	1,118,540	971,670	146,870	86.87	13.13	40,090[4/29]	34,790[4/4]	37,285	361	313	335
5	1,161,340	1,051,607	109,733	90.55	9.45	39,070[5/21]	34,940[5/6]	37,463	351	314	337
6	1,147,480	1,036,942	110,538	90.37	9.63	41,520[6/28]	35,240[6/15]	38,249	373	316	343
7	1,205,080	1,105,064	100,016	91.70	8.30	41,910[7/18]	34,830[7/26]	38,874	376	313	349
8	1,205,610	1,067,919	137,691	88.58	11.42	41,330[8/1]	35,080[8/25]	38,891	371	315	349
9	1,138,100	1,196,803	-58,703	105.16	-5.16	41,300[9/8]	34,500[9/24]	37,937	371	310	341
10	1,149,250	1,104,591	44,659	96.11	3.89	39,970[10/23]	34,460[10/9]	37,073	359	309	333
11	1,113,210	1,120,118	-6,908	100.62	-0.62	38,480[11/1]	35,330[11/15]	37,107	345	317	333
12	1,174,110	1,002,358	171,752	85.37	14.63	41,270[12/31]	34,650[12/24]	37,875	369	324	338
1	1,145,410	1,160,970	-15,560	101.36	-1.36	39,770[1/15]	33,050[1/2]	36,949	355	295	330
2	1,038,450	1,042,822	-4,372	100.42	-0.42	39,290[2/5]	34,650[2/24]	37,088	351	310	331
3	1,161,950	986,625	175,325	84.91	15.09	39,430[3/11]	35,030[3/10]	37,482	352	313	335
計	13,758,530	12,847,489	911,041	93.38	6.62	41,910[7/18]	33,050[1/2]	37,695	374	295	336

## ・月別配水量[16年度]

(単位：m<sup>3</sup>)

計	14,050,070	12,979,131	1,070,939	92.38	7.62	44,460[7/8]	34,240[2/19]	38,493	401	309	347
---	------------	------------	-----------	-------	------	-------------	--------------	--------	-----	-----	-----

## (6)配水量分析

(単位:m<sup>3</sup>)

	17年度		16年度		15年度	
総配水量	13,758,530	100.00%	14,050,070	100.00%	13,889,300	100.00%
有効水量	13,139,460	95.50%	13,262,517	94.39%	13,237,981	95.31%
有収水量	12,847,489	93.38%	12,979,131	92.38%	12,958,237	93.30%
料金水量	12,703,729	92.33%	12,747,151	90.73%	12,738,357	91.71%
生活保護等減免水量	143,760		231,980		219,880	
その他	0		0		0	
無収水量	291,971	2.12%	283,386	2.02%	279,744	2.01%
事業用水量	2,022	0.01%	1,897	0.01%	1,495	
メーター	275,171	2.00%	281,001	2.00%	277,786	2.00%
不感水量						
その他	14,778	0.11%	488	0.00%	463	0.00%
無効水量	619,070	4.50%	787,553	5.61%	651,319	4.69%
調定減額水量	20,138	0.15%	11,235	0.76%	114,852	0.83%
漏水水量	598,932	4.35%	776,318	5.53%	536,467	3.86%
不明水	380,833		775,718		535,867	
配水管等の破損漏水	218,099		600		600	

## (7) 口径別契約件数及び有収水量

口径別契約件数

(契約件数は各年度末現在)

口径	契約件数					
	15年度		16年度		17年度	
13mm	17,175	36.0%	16,713	34.9%	16,734	33.8%
20mm	28,977	60.7%	29,566	61.7%	31,276	63.1%
25mm	1,162	2.4%	1,172	2.4%	1,131	2.3%
小計	47,314	99.1%	47,451	99.1%	49,141	99.1%
30mm	119	0.2%	120	0.25%	116	0.23%
40mm	183	0.4%	181	0.38%	183	0.37%
50mm	78	0.2%	81	0.17%	84	0.17%
75mm	40	0.1%	42	0.09%	43	0.09%
100mm	12	0.0%	12	0.03%	12	0.02%
小計	432	0.9%	436	0.9%	438	0.9%
計	47,746	100.0%	47,887	100.0%	49,579	100.0%

(業務月報より)

口径別有収水量

(単位: m<sup>3</sup>)

口径	有収水量					
	15年度		16年度		17年度	
13mm	3,211,662	24.8%	3,109,952	24.0%	3,028,558	23.6%
20mm	6,947,580	53.6%	7,042,082	54.3%	7,038,301	54.8%
25mm	628,077	4.8%	606,697	4.7%	586,491	4.6%
小計	10,787,319	83.2%	10,758,731	82.9%	10,653,350	82.9%
30mm	146,771	1.1%	158,565	1.2%	150,031	1.2%
40mm	501,741	3.9%	461,473	3.6%	446,570	3.5%
50mm	663,126	5.1%	663,628	5.1%	646,286	5.0%
75mm	514,285	4.0%	563,774	4.3%	569,874	4.4%
100mm	344,995	2.7%	372,960	2.9%	381,378	3.0%
小計	2,170,918	16.8%	2,220,400	17.1%	2,194,139	17.1%
計	12,958,237	100.0%	12,979,131	100.0%	12,847,489	100.0%

(業務月報より)

## (8) 口径別水道料金〔税抜き〕

(単位:円)

口径	15年度金額	比率	16年度金額	比率	17年度金額	比率
13mm	327,686,094	18.62%	284,801,217	16.03%	267,321,576	15.3%
20mm	665,073,488	37.78%	697,931,592	39.29%	694,118,471	39.8%
25mm	105,317,737	5.98%	91,822,328	5.17%	88,242,862	5.1%
小計	1,098,077,319	62.4%	1,074,555,137	60.50%	1,049,682,909	60.2%
30mm	32,155,066	1.83%	35,983,497	2.03%	33,961,933	1.9%
40mm	121,120,158	6.88%	114,474,609	6.45%	110,903,990	6.4%
50mm	210,878,581	11.98%	215,110,379	12.11%	210,331,809	12.1%
75mm	184,397,651	10.48%	194,942,294	10.98%	197,234,280	11.3%
100mm	113,658,835	6.46%	141,096,733	7.94%	141,860,950	8.1%
小計	662,210,291	37.6%	701,607,512	39.50%	694,292,962	39.8%
計	1,760,287,610	100.0%	1,776,162,649	100.00%	1,743,975,871	100.0%

## VI 未統合市決算状況

	平成17年度			平成16年度			平成15年度		
	武蔵野市	昭島市	羽村市	武蔵野市	昭島市	羽村市	武蔵野市	昭島市	羽村市
行政区域世帯数	71,473世帯	48,844世帯	23,878世帯	70,167世帯	47,857世帯	23,584世帯	69,208世帯	46,999世帯	23,461世帯
行政区域人口	136,406人	112,023人	57,133人	134,873人	110,929人	56,920人	133,610人	110,453人	57,158人
給水世帯数	71,473世帯	48,843世帯	23,878世帯	70,167世帯	47,855世帯	23,584世帯	69,208世帯	46,997世帯	23,461世帯
給水人口	136,406人	112,021人	57,133人	134,873人	110,924人	56,920人	133,610人	110,448人	57,158人
普及率	100.0%	100.0%	100.0%	100.0%	100.0%	100.0%	100%	100.0%	100.0%
給水栓数	80,640	54,033	26,554	79,457	53,001	26,079	78,696件	53,297件	25,851件
総取水量	18,912,880m <sup>3</sup>	13,758,530m <sup>3</sup>	7,586,620m <sup>3</sup>	18,993,851m <sup>3</sup>	14,050,070m <sup>3</sup>	7,603,800m <sup>3</sup>	19,157,108m <sup>3</sup>	13,735,480m <sup>3</sup>	7,733,640m <sup>3</sup>
自己水量	13,622,280m <sup>3</sup>	13,758,530m <sup>3</sup>	7,586,620m <sup>3</sup>	13,559,351m <sup>3</sup>	14,050,070m <sup>3</sup>	7,578,800m <sup>3</sup>	13,088,708m <sup>3</sup>	13,735,480m <sup>3</sup>	7,223,640m <sup>3</sup>
都水受水量	5,290,600m <sup>3</sup>	0m <sup>3</sup>	0m <sup>3</sup>	5,434,500m <sup>3</sup>	0m <sup>3</sup>	25,000m <sup>3</sup>	6,068,400m <sup>3</sup>	0m <sup>3</sup>	510,000m <sup>3</sup>
受水率	27.97%	0.00%	0.00%	28.61%	0.00%	0.33%	31.68%	0.00%	6.59%
総給水量	18,912,880m <sup>3</sup>	13,758,530m <sup>3</sup>	7,586,620m <sup>3</sup>	18,989,950m <sup>3</sup>	14,050,070m <sup>3</sup>	7,603,800m <sup>3</sup>	19,148,644m <sup>3</sup>	13,735,480m <sup>3</sup>	7,733,640m <sup>3</sup>
有収水量	17,733,693m <sup>3</sup>	12,847,489m <sup>3</sup>	7,051,089m <sup>3</sup>	17,748,735m <sup>3</sup>	12,979,131m <sup>3</sup>	7,068,757m <sup>3</sup>	17,641,265m <sup>3</sup>	12,946,568m <sup>3</sup>	7,246,698m <sup>3</sup>
有収率	93.8%	93.4%	92.9%	93.5%	92.4%	93.0%	92.1%	94.3%	93.7%
総収益	3,459,067千円	1,855,586千円	1,073,273千円	3,496,054千円	1,886,796千円	1,073,004千円	3,463,448千円	1,882,596千円	1,142,384千円
給水収益	3,222,218千円	1,743,975千円	1,008,032千円	3,244,700千円	1,776,163千円	1,005,052千円	3,224,186千円	1,753,062千円	1,079,605千円
総費用	3,088,927千円	1,326,096千円	989,734千円	2,961,115千円	1,339,005千円	987,447千円	3,105,305千円	1,279,121千円	1,065,170千円
受水費	1,101,767千円	16,331千円	24,745千円	1,109,888千円	17,297千円	28,683千円	1,239,349千円	16,982千円	172,198千円
当年度純損益	15,690,662千円	572,720千円	83,539千円	15,745,250千円	547,790千円	85,557千円	358,143千円	603,475千円	77,214千円
供給単価	181.7円	135.7円	143.0円	182.8円	136.9円	142.2円	182.8円	135.4円	149.0円
給水原価	173.5円	99.6円	130.7円	165.9円	102.1円	130.7円	174.9円	95.6円	139.0円

VII. 財務状況 【15年度】

(1) 収益的・資本的収支【収益的收入】

(単位：円)

款	項	目	節	当初予算額	補正予算額	合計	税込決算額	増(△)減	収入率(%)	消費税	税抜決算額
1	事業収益			2,021,108,000	△ 6,232,000	2,014,876,000	1,963,676,165	△ 51,199,835	97.5	92,227,716	1,871,448,449
	1	営業収益		1,937,524,000	△ 6,232,000	1,931,292,000	1,878,512,877	△ 52,779,123	97.3	88,300,500	1,790,212,377
		1	給水収益	1,901,605,000		1,901,605,000	1,848,301,885	△ 53,303,115	97	88,014,275	1,760,287,610
			水道料金	1,901,605,000	0	1,901,605,000	1,848,301,885	△ 53,303,115	97.2	88,014,275	1,760,287,610
		2	受託給水工事収益	11,865,000	△ 6,232,000	5,633,000	5,179,258	△ 453,742	91.9	246,630	4,932,628
			新設工事収益	11,340,000	△ 6,232,000	5,108,000	5,108,440	440		243,259	4,865,181
			修繕工事収益	525,000		525,000	70,818	△ 454,182	13.5	3,371	67,447
		3	その他の営業収益	24,054,000	0	24,054,000	25,031,734	977,734	104.1	39,595	24,992,139
			料金特別措置補てん金	11,595,000		11,595,000	13,089,900	1,494,900	112.9	0	13,089,900
			手数料	4,521,000		4,521,000	4,630,000	109,000	102.4	0	4,630,000
			一般会計負担金	6,480,000		6,480,000	6,480,000	0	100.0	0	6,480,000
			材料売却収益	1,458,000		1,458,000	831,834	△ 626,166	57.1	39,595	792,239
	2	営業外収益		83,583,000	0	83,583,000	85,156,490	1,573,490	101.9	3,927,216	81,229,274
		1	受取利息	24,000	0	24,000	25,764	1,764	107.4	0	25,764
			預金利息	24,000		24,000	25,764	1,764	107.4	0	25,764
		2	受託工事収益	0	0	0	0	0	0.0	0	0
			受託工事収益	0		0	0	0	0.0	0	0
		3	下水道使用料受託徴収収益	81,227,000	0	81,227,000	81,167,150	△ 59,850	99.9	3,865,101	77,302,049
			下水道使用料受託徴収収益	81,227,000		81,227,000	81,167,150	△ 59,850	99.9	3,865,101	77,302,049
		4	雑収益	2,332,000	0	2,332,000	3,963,576	1,631,576	170.0	62,115	3,901,461
			不用品売却収益	707,000		707,000	817,635	110,635	115.6	38,935	778,700
			その他の雑収益	1,625,000		1,625,000	3,145,941	1,520,941	193.6	23,180	3,122,761
		5	その他の営業外収益			0	0	0		0	0
			一般会計負担金			0	0	0		0	0
	3	特別利益		1,000	0	1,000	6,798	5,798	679.8	0	6,798
		1	過年度損益修正益	1,000	0	1,000	6,798	5,798	679.8	0	6,798
			過年度損益修正益	1,000	0	1,000	6,798	5,798	679.8	0	6,798

## 【収益の支出】

(単位：円)

款	項	目	当初予算額	補正予算額	予備費等充当	合 計	税込決算額	不用額	執行率(%)	消費税	税抜決算額
1	事業費		1,417,577,000	△ 32,486,000	0	1,385,091,000	1,326,831,059	58,259,941	95.8	53,907,530	1,272,923,529
	1	営業費用	1,214,565,000	△ 34,505,000	0	1,180,060,000	1,123,753,870	56,306,130	95.2	18,951,223	1,104,802,647
		原水及び浄水費	150,558,000	△ 8,290,000		142,268,000	137,811,936	4,456,064	96.9	5,340,321	132,471,615
		配水及び給水費	404,985,000	△ 16,520,000		388,465,000	366,621,897	21,843,103	94.4	9,346,882	357,275,015
		受託給水工事費	22,856,000	△ 4,960,000		17,896,000	15,410,423	2,485,577	86.1	262,979	15,147,444
		業 務 費	171,911,000	△ 925,000		170,986,000	162,532,397	8,453,603	95.1	3,194,222	159,338,175
		総 係 費	120,897,000	△ 3,810,000		117,087,000	113,730,314	3,356,686	97.1	806,819	112,923,495
		減価償却費	339,673,000			339,673,000	325,638,007	14,034,993	95.9	0	325,638,007
		資産減耗費	3,685,000			3,685,000	2,008,896	1,676,104	54.5	0	2,008,896
	2	営業外費用	193,011,000	2,019,000	546,000	195,576,000	199,063,866	△ 3,487,866	101.8	34,765,200	164,298,666
		支 払 利 息	151,245,000			151,245,000	151,244,169	831	100.0	0	151,244,169
		節水対策費	700,000	△ 420,000		280,000	99,120	180,880	35.4		99,120
		消 費 税	31,781,000	2,439,000	546,000	34,766,000	34,765,200	800	100.0	34,765,200	0
		繰延勘定償却	5,316,000			5,316,000	5,315,400	600	100.0		5,315,400
		雑 支 出	3,969,000			3,969,000	7,639,977	△ 3,670,977	192.5	0	7,639,977
	3	特別損失	5,001,000	0	0	5,001,000	4,013,323	987,677	80.3	191,107	3,822,216
		固定資産売却損	1,000			1,000	0	1,000	0.0	0	0
		過年度損益修正損	5,000,000			5,000,000	4,013,323	986,677	80.3	191,107	3,822,216
	4	予備費	5,000,000	0	△ 546,000	4,454,000	0	4,454,000	0.0	0	0
		予 備 費	5,000,000		△ 546,000	4,454,000	0	4,454,000	0.0	0	0

\*消費税のうち41,223,600円は納付済消費税

## 【資本の収入】

(単位:円)

款	項	目	節	当初予算額	補正予算額	流用増減額	合計	税込決算額	増(△)減	収入率(%)	消費税	税抜決算額
1	資本の収入			15,423,000	0		15,423,000	14,925,816	-497,184	97	7,896	14,917,920
	1	負担金		15,422,000	0		15,422,000	14,925,816	-496,184	97	7,896	14,917,920
		1	負担金	15,422,000	0		15,422,000	14,925,816	-496,184	97	7,896	14,917,920
			量水器設置負担金	661,000			661,000	165,816	-495,184	25	7,896	157,920
			一般会計負担金	14,760,000			14,760,000	14,760,000	0	100	0	14,760,000
			工事負担金	1,000								
	2	固定資産売却代金		1,000	0		1,000	0	-1,000	0	0	0
		1	固定資産売却代金	1,000	0		1,000	0	-1,000	0	0	0
			固定資産売却代金	1,000			1,000	0	-1,000	0	0	0

-30-

## 【資本の支出】

(単位:円)

款	項	目	節	当初予算額	補正予算額	流用増減額	合計	税込決算額	不用額	執行率(%)	消費税	税抜決算額
1	資本の支出			1,139,784,000	-25,358,000	0	1,114,426,000	1,086,027,671	28,398,329	197	37,542,780	1,048,484,891
	1	建設改良費		890,787,000	-25,358,000	0	865,429,000	838,031,558	27,397,442	97	37,542,780	800,488,778
		拡張事業費		399,072,000	-7,358,000	33,264,000	424,978,000	421,483,396	3,494,604	99	19,056,430	402,426,966
		配水施設改良費		447,065,000	0	-33,264,000	413,801,000	391,913,770	21,887,230	95	18,436,500	373,477,270
		量水器費		40,242,000	-18,000,000	0	22,242,000	20,508,972	1,733,028	92	0	20,508,972
		固定資産購入費		4,408,000	0		4,408,000	4,125,420	282,580	94	49,850	4,075,570
	2	企業債償還金		247,997,000	0	0	247,997,000	247,996,113	887	100	0	247,996,113
		企業債償還金		247,997,000	0	0	247,997,000	247,996,113	887	100	0	247,996,113
	3	予備費		1,000,000	0	0	1,000,000	0	1,000,000	0	0	0
		予備費		1,000,000	0	0	1,000,000	0	1,000,000	0	0	0

収支不足額	1,071,101,855	補填財源	消費税	37,534,884
			当年度損益勘定留保金	340,602,280
			建設改良積立金	692,964,691
			減債積立金	0
			合計	1,071,101,855



VII. 財務状況 【16年度】

(1) 収益的・資本的収支【収益的收入】

(単位：円)

款	項	目	節	当初予算額	補正予算額	合計	税込決算額	増(△)減	収入率(%)	消費税	税抜決算額
1	事業収益			1,978,847,000	0	1,978,847,000	1,979,684,358	837,358	100.0	92,888,763	1,886,795,595
	1	営業収益		1,890,980,000	0	1,890,980,000	1,891,268,319	288,319	100.0	88,799,014	1,802,469,305
		1	給水収益	1,865,374,000		1,865,374,000	1,864,941,738	△ 432,262	100	88,779,089	1,776,162,649
			水道料金	1,865,374,000	0	1,865,374,000	1,864,941,738	△ 432,262	100.0	88,779,089	1,776,162,649
		2	受託給水工事収益	526,000	0	526,000	34,754	△ 491,246	6.6	1,654	33,100
			新設工事収益	1,000		1,000		△ 1,000			0
			修繕工事収益	525,000		525,000	34,754	△ 490,246	6.6	1,654	33,100
		3	その他の営業収益	25,080,000	0	25,080,000	26,291,827	1,211,827	104.8	18,271	26,273,556
			料金特別措置補てん金	13,032,000		13,032,000	13,854,760	822,760	106.3	0	13,854,760
			手数料	3,945,000		3,945,000	5,573,200	1,628,200	141.3	0	5,573,200
			一般会計負担金	6,480,000		6,480,000	6,480,000	0	100.0	0	6,480,000
			材料売却収益	1,623,000		1,623,000	383,867	△ 1,239,133	23.7	18,271	365,596
	2	営業外収益		87,866,000	0	87,866,000	88,416,039	550,039	100.6	4,089,749	84,326,290
		1	受取利息	24,000	0	24,000	110,603	86,603	460.8	0	110,603
			預金利息	24,000		24,000	110,603	86,603	460.8	0	110,603
		2	受託工事収益	0	0	0	0	0	0.0	0	0
			受託工事収益	0		0	0	0	0.0	0	0
		3	下水道使用料受託徴収収益	85,441,000	0	85,441,000	85,330,350	△ 110,650	99.9	4,063,347	81,267,003
			下水道使用料受託徴収収益	85,441,000		85,441,000	85,330,350	△ 110,650	99.9	4,063,347	81,267,003
		4	雑収益	2,401,000	0	2,401,000	2,975,086	574,086	123.9	26,402	2,948,684
			不用品売却収益	1,076,000		1,076,000	220,040	△ 855,960	20.4	10,478	209,562
			その他の雑収益	1,325,000		1,325,000	2,755,046	1,430,046	207.9	15,924	2,739,122
		5	その他の営業外収益			0	0	0		0	0
			一般会計負担金			0	0	0		0	0
	3	特別利益		1,000	0	1,000	0	△ 1,000	0.0	0	0
		1	過年度損益修正	1,000	0	1,000	0	△ 1,000	0.0	0	0
			過年度損益修正	1,000	0	1,000	0	△ 1,000	0.0	0	0

## 【収益的支出】

(単位：円)

款	項	目	当初予算額	補正予算額	予備費等充当	合 計	税込決算額	不用額	執行率(%)	消費税	税抜決算額
1	事業費		1,455,453,000	0	0	1,455,453,000	1,393,606,699	63,001,301	95.8	54,602,082	1,339,004,617
	1	営業費用	1,268,337,000	0	1,750,000	1,270,087,000	1,210,149,753	59,937,247	95.3	19,608,069	1,190,541,684
		原水及び浄水費	144,948,000		178,000	145,126,000	135,060,348	10,065,652	93.1	4,989,765	130,070,583
		配水及び給水費	397,010,000		1,270,000	398,280,000	380,223,369	18,056,631	95.5	9,638,271	370,585,098
		受託給水工事費	11,915,000		1,830,000	13,745,000	11,221,485	2,523,515	81.6	41,921	11,179,564
		業 務 費	173,133,000		△ 124,000	173,009,000	169,305,502	3,703,498	97.9	3,590,807	165,714,695
		総 係 費	189,022,000		△ 1,404,000	187,618,000	179,051,864	8,566,136	95.4	1,347,305	177,704,559
		減価償却費	349,938,000			349,938,000	333,827,765	16,110,235	95.4	0	333,827,765
		資産減耗費	2,371,000			2,371,000	1,459,420	911,580	61.6	0	1,459,420
	2	営業外費用	177,115,000	0	0	177,115,000	183,456,946	△ 5,186,946	103.6	34,994,013	148,462,933
		支 払 利 息	136,108,000			136,108,000	136,107,439	561	100.0	0	136,107,439
		受託給水工 事 費					1,155,000			55,000	1,100,000
		節水対策費	525,000			525,000	96,320	428,680	18.3		96,320
		消 費 税	29,531,000			29,531,000	34,746,800	△ 5,215,800	117.7	34,746,800	0
		繰延勘定償 却	5,316,000			5,316,000	5,315,400	600	100.0		5,315,400
		雑 支 出	5,635,000			5,635,000	6,035,987	△ 400,987	107.1	192,213	5,843,774
	3	特別損失	5,001,000	0	0	5,001,000	0	5,001,000	0.0	0	0
		固定資産売却損	1,000			1,000	0	1,000	0.0	0	0
		過年度損益修正損	5,000,000			5,000,000	0	5,000,000	0.0	0	0
	4	予備費	5,000,000	0	△ 1,750,000	3,250,000	0	3,250,000	0.0	0	0
		予 備 費	5,000,000		△ 1,750,000	3,250,000	0	3,250,000	0.0	0	0

\*消費税のうち41,223,600円は納付済消費税

## 【資本の収入】

(単位:円)

款	項	目	節	当初予算額	補正予算額	流用増減額	合計	税込決算額	増(△)減	収入率(%)	消費税	税抜決算額
1	資本の収入			15,270,000	0		15,270,000	19,041,327	3,771,327	125	203,872	18,837,455
	1	負担金		15,269,000	0		15,269,000	19,041,327	3,772,327	124.7	203,872	18,837,455
		1	負担金	15,269,000	0		15,269,000	19,041,327	3,772,327	124.7	203,872	18,837,455
			量水器設置負担金	508,000			508,000	287,127	△ 220,873	56.5	13,672	273,455
			一般会計負担金	14,760,000			14,760,000	14,760,000	0	100.0	0	14,760,000
			工事負担金	1,000			1,000	3,994,200			190,200	3,804,000
	2	固定資産売却代金		1,000	0		1,000	0	△ 1,000	0.0	0	0
		1	固定資産売却代金	1,000	0		1,000	0	△ 1,000	0.0	0	0
			固定資産売却代金	1,000			1,000	0	△ 1,000	0.0	0	0

## 【資本の支出】

(単位:円)

款	項	目	節	当初予算額	補正予算額	流用増減額	合計	税込決算額	不用額	執行率(%)	消費税	税抜決算額
1	資本の支出			1,156,168,000	0	0	1,156,168,000	1,089,611,288	66,556,712	193	37,481,835	1,052,129,453
	1	建設改良費		901,394,000	0	0	901,394,000	835,837,602	65,556,398	92.7	37,481,835	798,355,767
		拡張事業費		431,976,000			431,976,000	395,380,416	36,595,584	91.5	17,835,585	377,544,831
		配水施設改良費		430,852,000	0		430,852,000	417,779,336	13,072,664	97.0	19,610,250	398,169,086
		量水器費		37,621,000		0	37,621,000	21,921,850	15,699,150	58.3	0	21,921,850
		固定資産購入費		945,000	0		945,000	756,000	189,000	80.0	36,000	720,000
	2	企業債償還金		253,774,000	0	0	253,774,000	253,773,686	314	100.0	0	253,773,686
		企業債償還金		253,774,000	0	0	253,774,000	253,773,686	314	100.0	0	253,773,686
	3	予備費		1,000,000	0	0	1,000,000	0	1,000,000	0.0	0	0
		予備費		1,000,000	0	0	1,000,000	0	1,000,000	0.0	0	0

収支不足額	1,070,569,961	補填財源	消費税	37,277,963
			当年度損益勘定留保金	342,412,464
			建設改良積立金	547,776,000
			減債積立金	143,103,534
			合計	1,070,569,961

VII. 財務状況 【17年度】

(1) 収益的・資本的収支【収益的收入】

(単位：円)

款	項	目	節	当初予算額	補正予算額	合計	税込決算額	増(△)減	収入率(%)	消費税	税抜決算額
1	事業収益			1,991,606,000	0	1,991,606,000	1,946,946,066	△ 44,659,934	97.8	91,360,478	1,855,585,588
	1	営業収益		1,901,850,000	0	1,901,850,000	1,854,166,972	△ 47,683,028	97.5	87,188,872	1,766,978,100
		1	給水収益	1,879,879,000		1,879,879,000	1,831,137,573	△ 48,741,427	97	87,161,702	1,743,975,871
			水道料金	1,879,879,000	0	1,879,879,000	1,831,137,573	△ 48,741,427	97.4	87,161,702	1,743,975,871
		2	受託給水工事収益	593,000	0	593,000	245,099	△ 347,901	41.3	11,670	233,429
			新設工事収益	0		0	0	0			0
			修繕工事収益	593,000		593,000	245,099	△ 347,901	41.3	11,670	233,429
		3	その他の営業収益	21,378,000	0	21,378,000	22,784,300	1,406,300	106.6	15,500	22,768,800
			料金特別措置補てん金	7,928,000		7,928,000	7,790,840	△ 137,160	98.3	0	7,790,840
			手数料	5,654,000		5,654,000	8,682,800	3,028,800	153.6	0	8,682,800
			一般会計負担金	6,480,000		6,480,000	5,985,000	△ 495,000	92.4	0	5,985,000
			材料売却収益	1,316,000		1,316,000	325,660	△ 990,340	24.7	15,500	310,160
	2	営業外収益		89,755,000	0	89,755,000	92,779,094	3,024,094	103.4	4,171,606	88,607,488
		1	受取利息	240,000	0	240,000	365,909	125,909	152.5	0	365,909
			預金利息	240,000		240,000	365,909	125,909	152.5	0	365,909
		2	受託工事収益	0	0	0	0	0	0.0	0	0
			受託工事収益	0		0	0	0	0.0	0	0
		3	下水道使用料受託徴収収益	87,259,000	0	87,259,000	87,260,000	1,000	100.0	4,155,238	83,104,762
			下水道使用料受託徴収収益	87,259,000		87,259,000	87,260,000	1,000	100.0	4,155,238	83,104,762
		4	雑収益	2,256,000	0	2,256,000	5,153,185	2,897,185	228.4	16,368	5,136,817
			不用品売却収益	864,000		864,000	246,960	△ 617,040	28.6	11,760	235,200
			その他の雑収益	1,392,000		1,392,000	4,906,225	3,514,225	352.5	4,608	4,901,617
		5	その他の営業外収益			0	0	0		0	0
			一般会計負担金			0	0	0		0	0
	3	特別利益		1,000	0	1,000	0	△ 1,000	0.0	0	0
		1	過年度損益修正益	1,000	0	1,000	0	△ 1,000	0.0	0	0
			過年度損益修正益	1,000	0	1,000	0	△ 1,000	0.0	0	0

## 【収益的支出】

(単位：円)

款	項	目	当初予算額	補正予算額	予備費等充当	合 計	税込決算額	不用額	執行率(%)	消費税	税抜決算額
1	事業費		1,428,816,000	△ 1,128,000	0	1,427,688,000	1,346,604,327	79,775,656	94.3	63,739,371	1,282,864,956
	1	営業費用	1,233,314,000	0	371,000	1,233,685,000	1,172,684,432	59,692,551	95.1	20,330,865	1,152,353,567
		原水及び浄水費	139,650,000			139,650,000	118,990,771	20,659,229	85.2	5,081,168	113,909,603
		配水及び給水費	410,629,000			410,629,000	387,941,224	22,687,776	94.5	10,201,869	377,739,355
		受託給水工事費	3,168,000			3,168,000	2,457,822	710,178	77.6	109,471	2,348,351
		業 務 費	183,854,000			183,854,000	177,703,967	6,150,033	96.7	4,039,939	173,664,028
		総 係 費	146,510,000		371,000	146,881,000	139,642,496	7,238,504	95.1	780,993	138,861,503
		広告宣伝費	3,774,000			3,774,000	2,465,983			117,425	2,348,558
		減価償却費	343,721,000			343,721,000	335,786,418	7,934,582	97.7	0	335,786,418
		資産減耗費	2,008,000			2,008,000	7,695,751	△ 5,687,751	383.3	0	7,695,751
	2	営業外費用	174,626,000	△ 1,128,000	350,000	173,848,000	173,919,895	△ 71,895	100.0	43,408,506	130,511,389
		支払利息	120,560,000	△ 1,128,000		119,432,000	119,428,399	3,601	100.0	0	119,428,399
		受託給水工 事 費									0
		節水対策費	455,000		350,000	805,000	712,200	92,800	88.5		712,200
		消 費 税	39,067,000			39,067,000	43,231,300	△ 4,164,300	110.7	43,231,300	0
		繰延勘定償 却	5,316,000			5,316,000	5,315,400	600	100.0		5,315,400
		雑 支 出	9,228,000			9,228,000	5,232,596	3,995,404	56.7	177,206	5,055,390
	3	特別損失	15,876,000	0	0	15,876,000	0	15,876,000	0.0	0	0
		固定資産売却損	1,000			1,000	0	1,000	0.0	0	0
		過年度損益修正損	15,875,000			15,875,000	0	15,875,000	0.0	0	0
	4	予備費	5,000,000	0	△ 721,000	4,279,000	0	4,279,000	0.0	0	0
		予 備 費	5,000,000		△ 721,000	4,279,000	0	4,279,000	0.0	0	0

\*消費税のうち41,223,600円は納付済消費税

## 【資本の収入】

(単位:円)

款	項	目	節	当初予算額	補正予算額	流用増減額	合計	税込決算額	増(△)減	収入率(%)	消費税	税抜決算額
1	資本の収入			16,441,000	0		16,441,000	49,934,274	1,993,274	112.1	204,247	49,730,027
	1	負担金		16,440,000	0		16,440,000	18,434,274	1,994,274	112.1	204,247	18,230,027
		1	負担金	16,440,000	0		16,440,000	18,434,274	1,994,274	112.1	204,247	18,230,027
			量水器設置負担金	1,680,000			1,680,000	1,908,541	228,541	113.6	90,880	1,817,661
			一般会計負担金	14,760,000			14,760,000	14,145,000	△ 615,000	95.8	0	14,145,000
			工事負担金	0			0	2,380,733			113,367	2,267,366
	2	固定資産売却代金		1,000	0		1,000	0	△ 1,000	0.0	0	0
		1	固定資産売却代金	1,000	0		1,000	0	△ 1,000	0.0	0	0
			固定資産売却代金	1,000			1,000	0	△ 1,000	0.0	0	0
	3	企業債			31,500,000		31,500,000	31,500,000	0	100.0	0	31,500,000
		1	企業債		31,500,000		31,500,000	31,500,000	0	100.0	0	31,500,000
			企業債		31,500,000		31,500,000	31,500,000	0	100.0	0	31,500,000

## 【資本の支出】

(単位:円)

款	項	目	節	当初予算額	補正予算額	流用増減額	合計	税込決算額	不用額	執行率(%)	消費税	税抜決算額
1	資本の支出			965,407,000	6,142,000	0	971,549,000	906,798,822	64,750,178	190	27,109,651	879,689,171
	1	建設改良費		698,163,000	△ 25,358,000	0	672,805,000	609,961,160	62,843,840	90.7	27,109,651	582,851,509
		拡張事業費		343,553,000	△ 7,358,000		336,195,000	305,046,896	31,148,104	90.7	13,684,451	291,362,445
		配水施設改良費		326,086,000	0		326,086,000	284,927,398	41,158,602	87.4	13,367,400	271,559,998
		量水器費		26,828,000	△ 18,000,000	0	8,828,000	18,769,816	△ 9,941,816	212.6	0	18,769,816
		固定資産購入費		1,696,000	0		1,696,000	1,217,050	478,950	71.8	57,800	1,159,250
	2	企業債償還金		266,244,000	31,500,000	0	297,744,000	296,837,662	906,338	99.7	0	296,837,662
		企業債償還金		266,244,000	31,500,000	0	297,744,000	296,837,662	906,338	99.7	0	296,837,662
	3	予備費		1,000,000	0	0	1,000,000	0	1,000,000	0.0	0	0
		予備費		1,000,000	0	0	1,000,000	0	1,000,000	0.0	0	0

収支不足額	856,864,548	補填財源	消費税	26,905,404
			当年度損益勘定留保金	350,264,978
			建設改良積立金	379,694,166
			減債積立金	100,000,000
			合計	856,864,548

## (2) 損益計算書[税抜額]

	17年度決算額	16年度決算額	比較増減	比 率
営業収益	1,766,978,100	1,802,469,305	-35,491,205	-2.0%
給水収益	1,743,975,871	1,776,162,649	-32,186,778	-1.8%
受託給水工事収益	233,429	33,100	200,329	605.2%
その他の営業収益	22,768,800	26,273,556	-3,504,756	-13.3%
営業外収益	88,607,488	84,326,290	4,281,198	5.1%
受取利息	365,909	110,603	255,306	230.8%
受託工事収益	0	0	0	
下水道使用料受託徴収収益	83,104,762	81,267,003	1,837,759	2.3%
その他の営業外収益		0	0	
雑収益	5,136,817	2,948,684	2,188,133	74.2%
営業費用	1,152,353,567	1,190,541,684	-38,188,117	-3.2%
原水及び浄水費	113,909,603	130,070,583	-16,160,980	-12.4%
配水及び給水費	377,739,355	370,585,098	7,154,257	1.9%
受託給水工事費	2,348,351	11,179,564	-8,831,213	-79.0%
業務費	173,664,028	165,714,695	7,949,333	4.8%
総係費	138,861,503	177,704,559	-38,843,056	-21.9%
広告宣伝費	2,348,558		2,348,558	
減価償却費	335,786,418	333,827,765	1,958,653	0.6%
資産減耗費	7,695,751	1,459,420	6,236,331	427.3%
営業外費用	130,511,389	148,462,933	-17,951,544	-12.1%
支払利息	119,428,399	136,107,439	-16,679,040	-12.3%
受託工事費		1,100,000	-1,100,000	-100.0%
節水対策費	712,200	96,320	615,880	639.4%
繰延勘定償却	5,315,400	5,315,400	0	0.0%
雑支出	5,055,390	5,843,774	-788,384	-13.5%
経常利益	572,720,632	547,790,978	24,929,654	4.6%
特別利益	0	0	0	
過年度損益修正益	0	0	0	
特別損失	0	0	0	
固定資産売却損	0	0	0	
過年度損益修正損	0	0	0	
当年度純利益	572,720,632	547,790,978	24,929,654	4.6%
前年度繰越利益剰余金	0	0	0	
当年度未処分利益剰余金	572,720,632	547,790,978	24,929,654	4.6%

## (3) 貸借対照表[税抜額]

## ◇資産の部

(単位：円)

項 目	17年度決算額	16年度決算額	比較増減	比 率	15年度決算額
固定資産	10,269,197,581	10,030,814,989	238,382,592	2.4%	9,560,268,797
有形固定資産合計	10,269,197,581	10,030,814,989	238,382,592	2.4%	9,560,268,797
土地	267,529,174	267,529,174	0	0.0%	267,529,174
建物	173,597,387	179,357,058	-5,759,671	-3.2%	185,116,729
構築物	8,789,667,636	8,625,713,823	163,953,813	1.9%	8,244,031,858
機械及び装置	922,354,334	533,418,571	388,935,763	72.9%	607,473,163
量水器	96,819,870	97,829,445	-1,009,575	-1.0%	97,932,023
車輛及び運搬具	1,926,350	1,152,092	774,258	67.2%	1,631,049
工器具及び備品	5,612,830	6,638,826	-1,025,996	-15.5%	7,714,801
建設仮勘定	11,690,000	319,176,000	-307,486,000	-96.3%	148,840,000
流動資産	1,461,780,609	1,485,355,384	-23,574,775	-1.6%	1,576,641,449
現金・預金	1,195,524,337	1,123,868,499	71,655,838	6.4%	1,202,376,885
未収金	254,390,304	342,687,901	-88,297,597	-25.8%	358,712,780
貯蔵品	11,865,968	17,798,984	-5,933,016	-33.3%	14,551,784
その他流動資産	0	1,000,000	-1,000,000	-100.0%	1,000,000
繰延勘定	3,588,000	8,903,400	-5,315,400	-59.7%	14,218,800
開発費	3,588,000	8,903,400	-5,315,400	-59.7%	14,218,800
資産合計	11,734,566,190	11,525,073,773	209,492,417	1.8%	11,151,129,046

## ◇負債の部

(単位：円)

項 目	17年度決算額	16年度決算額	比較増減	比 率	15年度決算額
固定負債	172,010,117	151,921,658	20,088,459	13.2%	99,150,993
引当金	172,010,117	151,921,658	20,088,459	13.2%	99,150,993
退職給与引当金	72,010,117	56,092,357	15,917,760	28.4%	34,625,397
修繕引当金	100,000,000	95,829,301	4,170,699	4.4%	64,525,596
その他固定負債	0	0	0		
流動負債	264,344,080	400,553,119	-136,209,039	-34.0%	408,069,810
未払金	153,057,425	256,469,810	-103,412,385	-40.3%	280,860,045
前受金	588,386	237,358	351,028	147.9%	274,350
預り有価証券		1,000,000		0.0%	1,000,000
その他流動負債	110,698,269	142,845,951	-32,147,682	-22.5%	125,935,415
負債合計	436,354,197	552,474,777	-116,120,580	-21.0%	507,220,803



## ◇資本の部

(単位：円)

項 目	17年度決算額	16年度決算額	比較増減	比 率	15年度決算額
資本金	9,239,189,511	9,024,833,007	214,356,504	2.4%	8,587,727,159
自己資本金	7,135,545,372	6,655,851,206	479,694,166	7.2%	5,964,971,672
借入資本金	2,103,644,139	2,368,981,801	-265,337,662	-11.2%	2,622,755,487
剰余金	2,059,022,482	1,947,765,989	111,256,493	5.7%	2,056,181,084
資本剰余金	1,233,029,334	1,214,799,307	18,230,027	1.5%	1,180,125,846
受贈財産評価額	218,609,753	218,609,753	0	0.0%	202,773,747
国庫補助金	86,863,138	86,863,138	0	0.0%	86,863,138
負担金	927,206,443	908,976,416	18,230,027	2.0%	890,138,961
その他の補助金	350,000	350,000	0	0.0%	350,000
利益剰余金	825,993,148	732,966,682	93,026,466	12.7%	876,055,238
減債積立金	84,896,466	156,896,466	-72,000,000	-45.9%	270,000,000
建設改良積立金	168,376,050	28,279,238	140,096,812	495.4%	7,530,318
当年度未処分利益剰余金	572,720,632	547,790,978	24,929,654	4.6%	598,524,920
繰越利益剰余金年度末残高	0	0	0		0
当年度純利益	572,720,632	547,790,978	24,929,654	4.6%	598,524,920
資本合計	11,298,211,993	10,972,598,996	325,612,997	3.0%	10,643,908,243
負債・資本合計	11,734,566,190	11,525,073,773	209,492,417	1.8%	11,151,129,046

## ◇引当金取崩し額

(単位：円)

項 目	17年度決算額	16年度決算額	比較増減	比 率	15年度決算額
修繕引当金	12,500,000	932,000	11,568,000	1241.2%	0
退職給与引当金	0	0	0		60,812,730
合計	12,500,000	932,000	11,568,000	1241.2%	60,812,730

## ◇積立金取崩し額

(単位：円)

減債積立金	100,000,000	143,103,534	-43,103,534	-30.1%	0
建設改良積立金	379,694,166	547,776,000	-168,081,834	-30.7%	692,964,691
合計	479,694,166	690,879,534	-211,185,368	-30.6%	692,964,691

## (4)経営分析

事 項	算 式	17 年 度		16年度	15年度
普及率	現在給水人口	112,021 人	100.00%	100.00%	100.00%
	行政区域内人口	112,023 人			
有収率	年間総有収水量	12,847,489 m <sup>3</sup>	93.4%	92.4%	93.3%
	年間総配水量	13,758,530 m <sup>3</sup>			
負荷率	一日平均配水量	37,695 m <sup>3</sup>	89.9%	86.6%	88.6%
	一日最大配水量	41,910 m <sup>3</sup>			
施設 利用率	一日平均配水量	37,695 m <sup>3</sup>	64.7%	66.0%	65.1%
	一日配水能力	58,300 m <sup>3</sup>			
最大 稼働率	一日最大配水量	41,910 m <sup>3</sup>	71.9%	76.3%	73.4%
	一日配水能力	58,300 m <sup>3</sup>			
配水管 使用効率	年間総配水量	13,758,530 m <sup>3</sup>	55.0m <sup>3</sup> /m	57.0m <sup>3</sup> /m	58.0m <sup>3</sup> /m
	導送配水管延長	250,000.0 m <sup>3</sup>			
固定資産 使用効率	年間総配水量	13,758,530 m <sup>3</sup>	13.4m <sup>3</sup> /万円	14.0m <sup>3</sup> /万円	14.5m <sup>3</sup> /万円
	有形固定資産	1,026,920 万円			
供給単価	給水収益	1,743,975,871 円	135.74円	136.85円	135.84円
	年間総有収水量	12,847,489 m <sup>3</sup>			
給水原価	給水費用	1,279,049,196 円	99.56円	102.08円	96.18円
	年間総有収水量	12,847,489 m <sup>3</sup>			
職員一人当たり					
給水 人口	現在給水人口	112,021 人	3,028人	2,998人	2,992人
	損益勘定所属職員数	37 人			
有収 水量	年間総有収水量	12,847,489 m <sup>3</sup>	347,229m <sup>3</sup>	350,787m <sup>3</sup>	350,223m <sup>3</sup>
	損益勘定所属職員数	37 人			
営業 収益	営業収益	1,766,978 千円	47,756千円	48,715千円	48,384千円
	損益勘定所属職員数	37 人			
給水 収益	給水収益	1,743,976 円	47,134千円	48,004千円	47,575千円
	損益勘定所属職員数	37 人			

## (5) 財務分析 (税抜き額)

事 項		17年度	16年度	15年度	
営業収支比率	営業収益	1,766,978,100円	153.3%	151.4%	162.0%
	営業費用	1,152,353,567円			
経常収支比率	営業収益+営業外収益	1,855,585,588円	144.6%	140.9%	145.4%
	営業費用+営業外費用	1,282,864,956円			
総収支比率	総収益	1,855,585,588円	144.6%	140.9%	147.0%
	総費用	1,282,864,956円			
自己資本構成比率	自己資本+剰余金	9,194,567,854円	78.4%	74.7%	71.9%
	負債資本合計	11,734,566,190円			
固定資産対長期資本比率	有形固定資産	10,269,197,581円	89.5%	90.2%	89.0%
	資本金+剰余金+固定負債	11,470,222,110円			
流動比率	流動資産	1,461,780,609円	553.0%	370.8%	386.4%
	流動負債	264,344,080円			
経営資本対営業利益比率	営業利益	614,624,533円	5.2%	5.3%	6.1%
	経営資本	11,734,566,190円			
営業収益対営業利益比率	営業利益	614,624,533円	34.8%	33.9%	38.3%
	営業収益	1,766,978,100円			
経営資本回転率	営業収益	1,766,978,100円	0.15回	0.16回	0.16回
	経営資本	11,734,568,190円			
企業債償還額対減価償却額比率	企業債償還元金	296,837,662円	88.4%	76.0%	76.2%
	当年度減価償却額	335,786,418円			
当座比率	現金預金+未収金	1,449,914,641円	548.5%	366.1%	382.6%
	流動負債	264,344,080円			
現金比率	現金・預金	1,195,524,337円	452.3%	280.6%	294.7%
	流動負債	264,344,080円			
企業債償還元金対料金収入比率	企業債償還元金	296,837,662円	17.0%	14.3%	14.1%
	料金収入	1,743,975,871円			
企業債利息対料金収入比率	企業債利息	119,428,399円	6.8%	7.7%	8.6%
	料金収入	1,743,975,871円			
企業債元利償還金対料金収入比率	企業債元利償還金	416,266,061円	23.9%	22.0%	22.7%
	料金収入	1,743,975,871円			
職員給与費対料金収入比率	職員給与費	370,393,795円	21.2%	22.5%	19.5%
	料金収入	1,743,975,871円			

## (6) 供給単価及び給水原価の推移〔税込額〕

	有収水量 (m <sup>3</sup> ) (A)	給水収益 (円) (B)	給水費用 (円) (C)	供給単価 (円) (B/A)	給水原価 (円) (C/A)
平成 2年度	12,915,038	1,038,078,413	1,121,588,046	80.38	86.84
3年度	13,008,129	1,141,419,757	1,162,092,970	87.75	89.34
4年度	13,293,267	1,161,921,648	1,178,075,692	87.41	88.62
5年度	13,160,173	1,438,744,684	1,224,050,406	109.33	93.01
6年度	13,367,388	1,449,022,265	1,249,917,263	108.40	93.50
7年度	13,413,466	1,521,118,811	1,274,308,562	113.40	95.00
8年度	13,267,903	1,729,658,767	1,258,602,246	130.36	94.86
9年度	13,304,414	1,771,909,025	1,281,019,953	133.18	96.29
10年度	13,272,477	1,772,609,254	1,256,309,369	133.56	94.66
11年度	13,514,713	1,777,415,743	1,306,890,658	131.52	96.70
12年度	13,434,351	1,840,780,703	1,248,726,116	137.02	92.95
13年度	13,019,323	1,777,666,335	1,282,243,390	136.54	98.49
14年度	12,946,568	1,753,061,679	1,237,091,125	135.41	95.55
15年度	12,958,237	1,760,287,610	1,246,313,892	135.84	96.18
16年度	12,979,131	1,776,162,649	1,324,915,174	136.85	102.08
17年度	12,847,489	1,743,975,871	1,279,049,196	135.74	99.56

(7) 1 m<sup>3</sup>当たりの給水原価[税抜額]

◇科目別構成

(単位：円)

年間有収水量	17年度		16年度		増減		15年度	
	12,847,489 m <sup>3</sup>		12,979,131 m <sup>3</sup>		-131,642 m <sup>3</sup>		12,958,237 m <sup>3</sup>	
区 分	金 額	給水原価	金 額	給水原価	金 額	給水原価	金 額	給水原価
給 水 費 用	1,279,049,196	99.56	1,324,915,174	102.08	-45,865,978	-2.52	1,246,313,892	96.18
原水及び浄水費	113,909,603	8.87	130,070,583	10.02	-16,160,980	-1.15	132,471,615	10.22
配水及び給水費	377,739,355	29.40	370,585,098	28.55	7,154,257	0.85	357,275,015	27.57
業 務 費	173,664,028	13.52	165,714,695	12.77	7,949,333	0.75	159,338,175	12.30
総 係 費	138,861,503	10.81	177,704,559	13.69	-38,843,056	-2.88	112,923,495	8.71
広 告 宣 伝 費	2,348,558	0.18						
減 価 償 却 費	335,786,418	26.14	333,827,765	25.72	1,958,653	0.42	325,638,007	25.13
資 産 減 耗 費	7,695,751	0.60	1,459,420	0.11	6,236,331	0.49	2,008,896	0.16
支 払 利 息	119,428,399	9.30	136,107,439	10.49	-16,679,040	-1.19	151,244,169	11.67
節 水 対 策 費	712,200	0.06	96,320	0.01	615,880	0.05	99,120	0.01
繰 延 勘 定 償 却	5,315,400	0.41	5,315,400	0.41	0	0.00	5,315,400	0.41
雑 支 出	3,587,981	0.28	4,033,895	0.31	-445,914	-0.03	0	0.00

## ◇費用構成別

(単位：円)

年間有収水量	17年度		16年度		増減		15年度	
	12,847,489 m <sup>3</sup>		12,979,131 m <sup>3</sup>		-131,642 m <sup>3</sup>		12,958,237 m <sup>3</sup>	
区 分	金 額	給水原価	金 額	給水原価	金 額	給水原価	金 額	給水原価
給 水 費 用	1,279,049,196	99.56	1,324,915,174	102.08	-45,865,978	-2.52	1,246,313,892	96.18
職 員 給 与 費	370,393,795	28.83	400,082,760	30.83	-29,688,965	-2.00	342,842,522	26.46
支 払 利 息	119,428,399	9.30	136,107,439	10.49	-16,679,040	-1.19	151,244,169	11.67
減 価 償 却 費	335,786,418	26.14	333,827,765	25.72	1,958,653	0.42	325,638,007	25.13
動 力 費	99,269,760	7.73	99,536,569	7.67	-266,809	0.06	99,689,466	7.69
光 熱 水 費	165,171	0.01	157,208	0.01	7,963	0.00	149,762	0.01
通 信 運 搬 費	11,386,241	0.89	9,665,538	0.74	1,720,703	0.15	9,391,557	0.72
修 繕 費	86,749,699	6.75	87,269,100	6.72	-519,401	0.03	79,505,584	6.14
材 料 費	3,119,678	0.24	3,494,873	0.27	-375,195	-0.03	7,630,295	0.59
薬 品 費	1,541,600	0.12	1,547,980	0.12	-6,380	0.00	1,467,690	0.11
委 託 料	151,395,904	11.78	154,737,387	11.92	-3,341,483	-0.14	131,002,241	10.11
受 水 費	16,331,810	1.27	17,296,620	1.33	-964,810	-0.06	17,031,655	1.31
そ の 他	83,480,721	6.50	81,191,935	6.26	2,288,786	0.24	80,720,944	6.23

(8) 水道料金 [2カ月分]

◇12年4月1日から適用

口 径	基本料金	従 量 料 金						(1 m <sup>3</sup> あたり)	
		0~20m <sup>3</sup>	21~40m <sup>3</sup>	41~60m <sup>3</sup>	61~200m <sup>3</sup>	201~400m <sup>3</sup>	401~2000m <sup>3</sup>		2001m <sup>3</sup> 以上
13mm	960円	0円 *基本料金のみ	100円	135円	170円	240円	295円	350円	
20mm	1,340円								
25mm	1,580円								
30mm	4,200円	170円				240円	295円	350円	
40mm	8,400円								
50mm	28,000円							295円	350円
75mm	62,000円								
100mm	126,000円							350円	
150mm	208,000円								

水泳プールや特殊公衆浴場で入場料を徴収する場合の従量料金は、2カ月当たり使用水量が10,000m<sup>3</sup>を超える分は1m<sup>3</sup>につき500円である。

◇料金計算 [口径20mmで2カ月の使用水量が50m<sup>3</sup>の場合]

①基本料金：口径20mm → 1,340円

②従量料金： 0~20m<sup>3</sup> 0円

21~40m<sup>3</sup> 2,000円 (@100円×20m<sup>3</sup>)

41~60m<sup>3</sup> 1,350円 (@135円×10m<sup>3</sup>)

計 4,690円

③請求額 4,690円

234円 (消費税)

4,924円

\*東京都料金

7,150円 (1.452倍)

平成17.1改正

7,057円 (1.4331倍)

VIII. 水道業務の状況

(1) 検針件数

年度	17年度	16年度	15年度
通常	319,237	314,719	310,865
中止	4,704	4,869	4,781
合計	323,941	319,588	315,646

収納方法別収納件数〔税込み額〕

	17年度			16年度			15年度					
	件数	率	収納額	件数	率	収納額	件数	率	収納額			
口座振替	223,986	71.8%	71.8%	1,308,972,503	205,307	71.7%	71.7%	1,258,181,015	203,422	71.7%	71.7%	1,195,026,571
納入通知書	88,404	28.2%		627,926,758	81,242	28.3%		619,948,095	80,589	28.3%		644,351,035
金融機関	26,981		8.7%	455,891,960	26,425		9.3%	458,700,261	29,518		10.4%	497,577,017
コンビニ	61,423		19.5%	172,034,798	54,817		19.0%	161,247,834	51,071		17.9%	146,774,018
合計	312,390	100.0%	100.0%	1,936,899,261	286,549	100.0%	100.0%	1,878,129,110	284,011	100.0%	100.0%	1,839,377,606



## (2) 水道料金の減額・免除の状況

◇根拠：昭島市給水条例第39条及び昭島市給水条例施行規程第25条

対 象	免除内容	件数等			減額額 (円)		
		17年度	16年度	15年度	17年度	16年度	15年度
生活保護受給者	基本料金を免除		5,423	5,135		6,242,380	5,882,890
児童扶養手当受給者		5,690	5,534	5,221	7,022,270	6,805,320	6,408,460
特別児童扶養 手当受給者		605	642	638	768,570	807,060	798,550
都市公園	従量料金を免除	29	30	30	7,311,165	5,066,840	6,491,475
児童遊園		43	42	37			
公衆便所等		4	4	7			
ポケットパーク		7	6	6			
保育園 (社会福祉法人)	基本料金及び 従量料金の合 計額の10%を 減額	32	32	29	5,819,202	6,112,548	6,273,094
無認可保育所							
社会福祉施設 (収容施設)							
公衆浴場	従量料金を1m <sup>3</sup> につき35円減額	3	3	3	79,695	70,035	79,415
三宅島避難世帯	基本料金及び 従量料金を免除			—			145,556

IX. 水質検査 [15年度]

○厚生省令で定められている水質基準項目は、水道水が有すべき性状に関する項目(17項目)と健康に関する項目(29項目)の46項目である。

(1)水質基準項目[平成5年12月1日施行]

○水道水が有すべき性状に関する項目\*水道水の臭いや味・色・濁りなどに生活利用上又は水道管の腐食性など水道施設の管理上の障害を生じるおそれのない基準

検査項目	基準値	東部系給水栓				西部系給水栓				
		検査回数	最高値	最低値	平均値	検査回数	最高値	最低値	平均値	
1	亜鉛	1.0mg/1以下	12	0.013	0.004	0.008	12	0.02	0.006	0.01
2	鉄	0.3mg/1以下	12	0.006	0	0.003	12	0.006	0.000	0.002
3	銅	1.0mg/1以下	12	0.013	0.001	0.006	12	0.013	0.003	0.007
4	ナトリウム	200mg/1以下	1			13.77	1			11.00
5	マンガン	0.05mg/1以下	12	0.001	0.000	0.000	12	0.001	0.000	0.000
6	塩素イオン	200mg/1以下	12	7.95	7.16	7.62	12	4.73	4.22	4.51
7	硬度	300mg/1以下	12	66.8	53.2	58	12	48.8	42.4	45.3
8	蒸発残留物	500mg/1以下	12	153	79	121	12	121	61	98
9	陰イオン界面活性剤	0.2mg/1以下	1			0.02>	1			0.02>
10	1,1,1-トリクロロエタン	0.3mg/1以下	10	0.03>	0.03>	0.03>	10	0.03>	0.03>	0.03>
11	フェノール類	0.005mg/1以下	1			0.000	1			0.000
12	過マンガン酸カリウム消費量	10mg/1以下	12	0.4	0.0	0.2	12	0.3	0	0.1
13	P H 値	5.8~8.6	12	7.61	7.17	7.35	12	7.58	7.03	7.24
14	味	異常でないこと	12	異常なし	異常なし	異常なし	12	異常なし	異常なし	異常なし
15	臭気	異常でないこと	12	異常なし	異常なし	異常なし	12	異常なし	異常なし	異常なし
16	色度	5度以下	12	0	0	0	12	0	0	0
17	濁度	2度以下	12	0.03	0.01	0.02	12	0.02	0.01	0.02

(2) 健康に関する項目\*人の健康に影響を及ぼす物質について、一生水道水を飲み続けても人の健康に影響が生じない基準

検査項目	基準値	東部系給水栓				西部系給水栓				
		検査回数	最高値	最低値	平均値	検査回数	最高値	最低値	平均値	
1	一般細菌	100個/ml以下	12	0	0	0	12	0	0	0
2	大腸細菌	検出されないこと	12	陰性	陰性	陰性	12	陰性	陰性	陰性
3	カドミウム	0.01mg/L以下	1			0.001>	1			0.001>
4	水銀	0.0005mg/L以下	1			0.00005>	1			0.00005>
5	セレン	0.01mg/L以下	1			0.001>	1			0.001>
6	鉛	0.05mg/L以下	1			0.005>	1			0.005>
7	ヒ素	0.01mg/L以下	1			0.001>	1			0.001>
8	六価クロム	0.05mg/L以下	1			0.005>	1			0.005>
9	シアン	0.01mg/L以下	1			0.001>	1			0.001>
10	硝酸性窒素及び亜硝酸性窒素	10mg/L以下	12	1.87	1.77	1.82	12	1.33	0.98	1.13
11	フッ素	0.8mg/L以下	1			0.08>	1			0.08>
12	四塩化炭素	0.002mg/L以下	12	0.0002>	0.0002>	0.0002>	12	0.0002>	0.0002>	0.0002>
13	1,2-ジクロロエタン	0.004mg/L以下	12	0.0004>	0.0004>	0.0004>	12	0.0004>	0.0004>	0.0004>
14	1,1-ジクロロエチレン	0.02mg/L以下	12	0.002>	0.002>	0.002>	12	0.002>	0.002>	0.002>
15	ジクロロメタン	0.02mg/L以下	12	0.002>	0.002>	0.002>	12	0.002>	0.002>	0.002>
16	シス-1,2-ジクロロエチレン	0.04mg/L以下	12	0.004>	0.004>	0.004>	12	0.004>	0.004>	0.004>
17	テトラクロロエチレン	0.01mg/L以下	12	0.001>	0.001>	0.001>	12	0.001>	0.001>	0.001>
18	1,1,2-トリクロロエタン	0.006mg/L以下	12	0.0006>	0.0006>	0.0006>	12	0.0006>	0.0006>	0.0006>
19	トリクロロエチレン	0.03mg/L以下	12	0.003>	0.003>	0.003>	12	0.003>	0.003>	0.003>
20	ベンゼン	0.01mg/L以下	12	0.001>	0.001>	0.001>	12	0.001>	0.001>	0.001>
21	クロロホルム	0.06mg/L以下	12	0.006>	0.006>	0.006>	12	0.006>	0.006>	0.006>
22	ジブromクロロメタン	0.1mg/L以下	12	0.01>	0.01>	0.01>	12	0.01>	0.01>	0.01>
23	ブromジクロロメタン	0.03mg/L以下	12	0.003>	0.003>	0.003>	12	0.003>	0.003>	0.003>
24	ブromホルム	0.09mg/L以下	12	0.009>	0.009>	0.009>	12	0.009>	0.009>	0.009>
25	総トリハロメタン	0.1mg/L以下	12	0.01>	0.01>	0.01>	12	0.01>	0.01>	0.01>
26	1,3ジクロロプロペン	0.002mg/L以下	12	0.0002>	0.0002>	0.0002>	12	0.0002>	0.0002>	0.0002>
27	シマジン	0.003mg/L以下	1			0.0003>	1			0.0003>
28	チウラム	0.006mg/L以下	1			0.0006>	1			0.0006>
29	チオベンカルブ	0.02mg/L以下	1			0.002>	1			0.002>

IX. 水質検査 [16年度]

○厚生省令で定められている水質基準項目は、水道水が有すべき性状に関する項目(20項目)と健康に関する項目(30項目)の50項目である。

(1)水質基準項目[平成15年9月29日改正]

○水道水が有すべき性状に関する項目\*水道水の臭いや味・色・濁りなどに生活利用上又は水道管の腐食性など水道施設の管理上の障害を生じるおそれのない基準

検査項目	基準値	東部系給水栓				西部系給水栓				
		検査回数	最高値	最低値	平均値	検査回数	最高値	最低値	平均値	
1	亜鉛及びその化合物	1.0mg/1以下	4	0.1>	0.1>	0.1>	4	0.1>	0.1>	0.1>
2	アルミニウム及びその化合物	0.2mg/1以下	4	0.02>	0.02>	0.02>	4	0.02>	0.02>	0.02>
3	鉄及びその化合物	0.3mg/1以下	4	0.03>	0.03>	0.03>	4	0.03>	0.03>	0.03>
4	銅及びその化合物	1.0mg/1以下	4	0.1>	0.1>	0.1>	4	0.1>	0.1>	0.1>
5	ナトリウム及びその化合物	200mg/1以下	1			20>	1			20>
6	マンガン及びその化合物	0.05mg/1以下	4	0.005>	0.005>	0.005>	4	0.005>	0.005>	0.005>
7	塩化物イオン	200mg/1以下	12	20>	20>	20>	12	20>	20>	20>
8	硬 度	300mg/1以下	4	58.4	54.8	56.9	4	49.2	44	47
9	蒸発残留物	500mg/1以下	4	158	47	116	4	140	62	99
10	陰イオン界面活性剤	0.2mg/1以下	4	0.02>	0.02>	0.02>	4	0.02>	0.02>	0.02>
11	ジオスミン	0.00001mg/1以下	—	—	—	—	—	—	—	—
12	2-メチルイソボルネオール	0.00001mg/1以下	—	—	—	—	—	—	—	—
13	非イオン界面活性剤	0.02mg/1以下	4	0.002>	0.002>	0.002>	4	0.002>	0.002>	0.002>
14	フェノール類	0.005mg/1以下	1			0.0005>	1			0.0005>
15	有機物(TOC)	5mg/1以下	12	0.5>	0.5>	0.5>	12	0.5>	0.5>	0.5>
16	P H 値	5.8~8.6	12	7.69	7.05	7.34	12	7.61	6.94	7.22
17	味	異常でないこと	12	異常なし	異常なし	異常なし	12	異常なし	異常なし	異常なし
18	臭 気	異常でないこと	12	異常なし	異常なし	異常なし	12	異常なし	異常なし	異常なし
19	色 度	5度以下	12	0.5>	0.5>	0.5>	12	0.5>	0.5>	0.5>
20	濁 度	2度以下	12	0.2>	0.2>	0.2>	12	0.2>	0.2>	0.2>

(2) 健康に関する項目\*人の健康に影響を及ぼす物質について、一生水道水を飲み続けても人の健康に影響が生じない基準

検査項目	基準値	東部系給水栓				西部系給水栓			
		検査回数	最高値	最低値	平均値	検査回数	最高値	最低値	平均値
1 一般細菌	100個/ml以下	12	0	0	0	12	0	0	0
2 大腸細菌	検出されないこと	12	陰性	陰性	陰性	12	陰性	陰性	陰性
3 カドミウム及びその化合物	0.01mg/L以下	1			0.001>	1			0.001>
4 水銀及びその化合物	0.0005mg/L以下	1			0.00005>	1			0.00005>
5 セレン及びその化合物	0.01mg/L以下	1			0.001>	1			0.001>
6 鉛及びその化合物	0.05mg/L以下	1			0.005>	1			0.005>
7 ヒ素及びその化合物	0.01mg/L以下	1			0.001>	1			0.001>
8 六価クロム及びその化合物	0.05mg/L以下	1			0.005>	1			0.005>
9 アン化物イオン及び塩化シアニド	0.01mg/L以下	4	0.001>	0.001>	0.001>	4	0.002	0.001>	0.001>
10 硝酸性窒素及び亜硝酸性窒素	10mg/L以下	4	1.84	1.69	1.78	4	1.33	1.17	1.24
11 フッ素及びその化合物	0.8mg/L以下	4			0.08>	4			0.08>
12 ホウ素及びその化合物	1 mg/L以下	1			0.1>	1			0.1>
13 四塩化炭素	0.002mg/L以下	4	0.0002>	0.0002>	0.0002>	4	0.0002>	0.0002>	0.0002>
14 1,4-ジオキサン	0.05mg/L以下	4	0.005>	0.005>	0.005>	4	0.005>	0.005>	0.005>
15 1,1-ジクロロエチレン	0.02mg/L以下	4	0.002>	0.002>	0.002>	4	0.002>	0.002>	0.002>
16 シス-1,2-ジクロロエチレン	0.04mg/L以下	4	0.004>	0.004>	0.004>	4	0.004>	0.004>	0.004>
17 ジクロロメタン	0.02mg/L以下	4	0.002>	0.002>	0.002>	4	0.002>	0.002>	0.002>
18 テトラクロロエチレン	0.01mg/L以下	4	0.001>	0.001>	0.001>	4	0.001>	0.001>	0.001>
19 トリクロロエチレン	0.03mg/L以下	4	0.003>	0.003>	0.003>	4	0.003>	0.003>	0.003>
20 ベンゼン	0.01mg/L以下	4	0.001>	0.001>	0.001>	4	0.001>	0.001>	0.001>
21 クロロ酢酸	0.02mg/L以下	4	0.002>	0.002>	0.002>	4	0.002>	0.002>	0.002>
22 クロロホルム	0.06mg/L以下	4	0.006>	0.006>	0.006>	4	0.006>	0.006>	0.006>
23 ジクロロ酢酸	0.04mg/L以下	4	0.004>	0.004>	0.004>	4	0.004>	0.004>	0.004>
24 ジブromクロロメタン	0.1mg/L以下	4	0.01>	0.01>	0.01>	4	0.01>	0.01>	0.01>
25 臭素酸	0.01mg/L以下	4	0.001>	0.001>	0.001>	4	0.001>	0.001>	0.001>
26 総トリハロメタン	0.1mg/L以下	4	0.01>	0.01>	0.01>	4	0.01>	0.01>	0.01>
27 トリクロロ酢酸	0.2mg/L以下	4	0.002>	0.002>	0.002>	4	0.002>	0.002>	0.002>
28 ブロモジクロロメタン	0.03mg/L以下	4	0.003>	0.003>	0.003>	4	0.003>	0.003>	0.003>
29 ブロモホルム	0.09mg/L以下	4	0.009>	0.009>	0.009>	4	0.009>	0.009>	0.009>
30 ホルムアルデヒド	0.08mg/L以下	4	0.008>	0.008>	0.008>	4	0.008>	0.008>	0.008>

IX. 水質検査 [17年度]

○厚生省令で定められている水質基準項目は、水道水が有すべき性状に関する項目(20項目)と健康に関する項目(30項目)の50項目である。

(1)水質基準項目[平成15年9月29日改正]

○水道水が有すべき性状に関する項目\*水道水の臭いや味・色・濁りなどに生活利用上又は水道管の腐食性など水道施設の管理上の障害を生じるおそれのない基準

検査項目	基準値	東部系給水栓				西部系給水栓				
		検査回数	最高値	最低値	平均値	検査回数	最高値	最低値	平均値	
1	亜鉛及びその化合物	1.0mg/1以下	4	0.1>	0.1>	0.1>	4	0.1>	0.1>	0.1>
2	アルミニウム及びその化合物	0.2mg/1以下	4	0.02>	0.02>	0.02>	4	0.02>	0.02>	0.02>
3	鉄及びその化合物	0.3mg/1以下	4	0.03>	0.03>	0.03>	4	0.03>	0.03>	0.03>
4	銅及びその化合物	1.0mg/1以下	4	0.1>	0.1>	0.1>	4	0.1>	0.1>	0.1>
5	ナトリウム及びその化合物	200mg/1以下	1			20>	1			20>
6	マンガン及びその化合物	0.05mg/1以下	4	0.005>	0.005>	0.005>	4	0.005>	0.005>	0.005>
7	塩化物イオン	200mg/1以下	12	20>	20>	20>	12	20>	20>	20>
8	硬 度	300mg/1以下	4	57.6	49.6	53.8	4	48.4	40.8	44.2
9	蒸発残留物	500mg/1以下	4	158	95	120	4	139	83	102
10	陰イオン界面活性剤	0.2mg/1以下	4	0.02>	0.02>	0.02>	4	0.02>	0.02>	0.02>
11	ジオスミン	0.00001mg/1以下	—	—	—	—	—	—	—	—
12	2-メチルイソボルネオール	0.00001mg/1以下	—	—	—	—	—	—	—	—
13	非イオン界面活性剤	0.02mg/1以下	4	0.002>	0.002>	0.002>	4	0.002>	0.002>	0.002>
14	フェノール類	0.005mg/1以下	1			0.0005>	1			0.0005>
15	有機物(TOC)	5mg/1以下	12	0.5>	0.5>	0.5>	12	0.5>	0.5>	0.5>
16	P H 値	5.8~8.6	12	7.76	7.07	7.49	12	7.75	7.1	7.49
17	味	異常でないこと	12	異常なし	異常なし	異常なし	12	異常なし	異常なし	異常なし
18	臭 気	異常でないこと	12	異常なし	異常なし	異常なし	12	異常なし	異常なし	異常なし
19	色 度	5度以下	12	0.5>	0.5>	0.5>	12	0.5>	0.5>	0.5>
20	濁 度	2度以下	12	0.2>	0.2>	0.2>	12	0.2>	0.2>	0.2>

(2) 健康に関する項目\*人の健康に影響を及ぼす物質について、一生水道水を飲み続けても人の健康に影響が生じない基準

検査項目	基準値	東部系給水栓				西部系給水栓			
		検査回数	最高値	最低値	平均値	検査回数	最高値	最低値	平均値
1 一般細菌	100個/ml以下	12	0	0	0	12	0	0	0
2 大腸細菌	検出されないこと	12	陰性	陰性	陰性	12	陰性	陰性	陰性
3 カドミウム及びその化合物	0.01mg/L以下	1			0.001>	1			0.001>
4 水銀及びその化合物	0.0005mg/L以下	1			0.00005>	1			0.00005>
5 セレン及びその化合物	0.01mg/L以下	1			0.001>	1			0.001>
6 鉛及びその化合物	0.05mg/L以下	1			0.005>	1			0.005>
7 ヒ素及びその化合物	0.01mg/L以下	1			0.001>	1			0.001>
8 六価クロム及びその化合物	0.05mg/L以下	1			0.005>	1			0.005>
9 アン化物イオン及び塩化シアニド	0.01mg/L以下	4	0.001>	0.001>	0.001>	4	0.002	0.001>	0.001>
10 硝酸性窒素及び亜硝酸性窒素	10mg/L以下	4	1.77	1.63	1.72	4	1.17	1.02	1.08
11 フッ素及びその化合物	0.8mg/L以下	4			0.08>	4			0.08>
12 ホウ素及びその化合物	1 mg/L以下	1			0.1>	1			0.1>
13 四塩化炭素	0.002mg/L以下	4	0.0002>	0.0002>	0.0002>	4	0.0002>	0.0002>	0.0002>
14 1,4-ジオキサン	0.05mg/L以下	4	0.005>	0.005>	0.005>	4	0.005>	0.005>	0.005>
15 1,1-ジクロロエチレン	0.02mg/L以下	4	0.002>	0.002>	0.002>	4	0.002>	0.002>	0.002>
16 シス-1,2-ジクロロエチレン	0.04mg/L以下	4	0.004>	0.004>	0.004>	4	0.004>	0.004>	0.004>
17 ジクロロメタン	0.02mg/L以下	4	0.002>	0.002>	0.002>	4	0.002>	0.002>	0.002>
18 テトラクロロエチレン	0.01mg/L以下	4	0.001>	0.001>	0.001>	4	0.001>	0.001>	0.001>
19 トリクロロエチレン	0.03mg/L以下	4	0.003>	0.003>	0.003>	4	0.003>	0.003>	0.003>
20 ベンゼン	0.01mg/L以下	4	0.001>	0.001>	0.001>	4	0.001>	0.001>	0.001>
21 クロロ酢酸	0.02mg/L以下	4	0.002>	0.002>	0.002>	4	0.002>	0.002>	0.002>
22 クロロホルム	0.06mg/L以下	4	0.006>	0.006>	0.006>	4	0.006>	0.006>	0.006>
23 ジクロロ酢酸	0.04mg/L以下	4	0.004>	0.004>	0.004>	4	0.004>	0.004>	0.004>
24 ジブromクロロメタン	0.1mg/L以下	4	0.01>	0.01>	0.01>	4	0.01>	0.01>	0.01>
25 臭素酸	0.01mg/L以下	4	0.001>	0.001>	0.001>	4	0.001>	0.001>	0.001>
26 総トリハロメタン	0.1mg/L以下	4	0.01>	0.01>	0.01>	4	0.01>	0.01>	0.01>
27 トリクロロ酢酸	0.2mg/L以下	4	0.002>	0.002>	0.002>	4	0.002>	0.002>	0.002>
28 ブロモジクロロメタン	0.03mg/L以下	4	0.003>	0.003>	0.003>	4	0.003>	0.003>	0.003>
29 ブロモホルム	0.09mg/L以下	4	0.009>	0.009>	0.009>	4	0.009>	0.009>	0.009>
30 ホルムアルデヒド	0.08mg/L以下	4	0.008>	0.008>	0.008>	4	0.008>	0.008>	0.008>

## X.節水対策事業[15・16・17年度]

- 節水コマの配布(常時)
- 水道施設見学(常時)
- 雨水貯留槽の設置助成事業(常時)
- 出前講座の実施

### 水道週間(6月1日～7日)

- 15年度 清掃車による節水呼びかけ
- 16年度 清掃車による節水呼びかけ
- 17年度 ポスター等の掲示

### 水の週間(8月1日～7日)

- 15年度 清掃車による節水呼びかけ
- 16年度 清掃車による節水呼びかけ
- 17年度 ポスター等の掲示

### イベント関係

- ・消費生活展(6月)
- ・産業まつり(11月)15・16年度参加
- ・環境フェスタ(2月)17年度

### 施設見学者数

15年度	760名
16年度	743名
17年度	750名

### 雨水貯留槽設置個数

15年度	4基
16年度	4基
17年度	32基

### その他

- 16年度 節水ポスターコンクール実施
- 17年度 水道広報誌の発行(2回)  
マイテレビによる広報